



UNIVERSITA'
CAMPUS
BIO-MEDICO
DI ROMA

NUCLEO DI
VALUTAZIONE

ANALISI DELLE OPINIONI DEGLI STUDENTI PER L'ANNO ACCADEMICO 2007/2008

INTRODUZIONE

Presso l'Università Campus Bio-Medico di Roma nell'anno accademico 2007/2008 sono attive due Facoltà:

- Facoltà di Medicina e Chirurgia con i corsi di Laurea Specialistica in Medicina e Chirurgia (ciclo unico) ed i Corsi di Laurea in Dietistica Infermieristica e in Scienze dell'Alimentazione e della Nutrizione Umana ;
- Facoltà di Ingegneria con il Corso di Laurea in Ingegneria Biomedica e il Corso di Laurea Specialistica in Ingegneria Biomedica.

La legge 370/99 prevede da parte dei Nuclei di Valutazione di Ateneo l'acquisizione periodica, in forma anonima, delle opinioni degli studenti frequentanti.

Per meglio diffondere la cultura della valutazione all'interno dell'Ateneo e rendere più efficace e puntuale la propria attività, il Nucleo di Valutazione ha chiesto al Rettore e ai Presidi delle Facoltà di nominare dei Delegati alla valutazione. Il compito dei delegati è quello di sensibilizzare gli Organi Accademici, i docenti e gli studenti sul processo valutativo dell'Ateneo e contestualmente far pervenire in maniera più diretta ed incisiva al Nucleo stesso le istanze dell'Ateneo e delle singole Facoltà.

METODOLOGIA ADOTTATA

La metodologia adottata ha previsto la somministrazione del questionario suggerito dal C.N.V.S.U. integrato da quesiti volti ad evidenziare la percezione che gli studenti hanno delle caratteristiche peculiari dell'Ateneo. Nella predisposizione dei questionari, infatti, il Nucleo ha recepito suggerimenti ed osservazioni pervenuti dagli Organi Accademici dell'Università.

E' da sottolineare il continuo impegno del Nucleo di valutazione nel cercare di migliorare la composizione e la formulazione dei quesiti, lasciando comunque fermi quelli suggeriti dal C.N.V.S.U.. Il Nucleo proponendo agli studenti questionari rinnovati intende rendere più efficace



la rilevazione e l'utilizzazione dei dati nonché adeguare i quesiti al continuo evolversi delle strutture dell'Ateneo.

A tal fine il Nucleo ha nominato al suo interno una commissione ristretta che ha provveduto a studiare i singoli quesiti dei questionari, proponendo delle modifiche discusse poi all'interno del Nucleo stesso. La finalità delle modifiche adottate è stata quella di correggere alcuni quesiti che risultavano poco chiari nella formulazione o che prevedevano risposte difficili da elaborare con i criteri di attribuzione dei punteggi adottati ("Indice di soddisfazione", si veda in seguito per la descrizione). I dati ottenuti risultano sicuramente importanti e utili anche per l'affinamento delle metodologie didattiche dell'Ateneo che risultano in continua evoluzione.

Nell'anno accademico 2007/2008 sono stati utilizzati due diversi strumenti di rilevazione predisposti su appositi fogli a lettura ottica :

1. un questionario su "vita universitaria" (allegato 1) distribuito una sola volta durante il II semestre ;
2. un questionario su "didattica" (allegato 2) distribuito per ogni insegnamento durante il I e II semestre .

In occasione della distribuzione del questionario sulla didattica, presentata da una lettera del Rettore (allegato 3) che spiegava l'importanza della valutazione, è stato consegnato agli studenti anche un foglio "aggiuntivo" (allegato 4) in cui lo studente poteva indicare direttamente al docente le sue impressioni sul corso.

Tale foglio è stato consegnato direttamente al docente e quindi non ha costituito elemento di valutazione. L'obiettivo perseguito con il foglio aggiuntivo era quello fornire al singolo docente un feedback immediato che potesse consentirgli di:

- attivare ulteriori opportunità di dialogo e di confronto con i propri studenti;
- avere un riscontro immediato sul gradimento delle metodologie didattiche adottate e sui contenuti privilegiati;
- avere una percezione diretta delle necessità, dei dubbi e delle curiosità degli studenti.

I risultati della valutazione dei singoli corsi e le loro elaborazioni statistiche sono stati inviati al Rettore e al Presidente dell'Università (questionari sulla "vita universitaria" e sulla "didattica"), e ai Presidi (questionari su "vita universitaria" e "didattica" della propria Facoltà). E' stata inoltre organizzata con i Delegati della Valutazione la presentazione dei risultati agli studenti.



STRUMENTO ADOTTATO

Come già ricordato per la predisposizione dei questionari, sono state utilizzate le domande del C.N.V.S.U. integrate da altre domande, suddivise in due questionari che a loro volta sono stati divisi in grandi aree tematiche:

1. “Questionario per la valutazione dei servizi dell’università” di solito indicato come **“questionario sulla vita universitaria”** (allegato 1) composto da 31 domande suddivise in:
 - ✓ Profilo dello studente **(A)**
 - ✓ Spazi e tempi **(B)**
 - ✓ Comunicazioni didattiche e servizi generali **(C)**
 - ✓ Vita universitaria **(D)**
2. “Questionario sulla valutazione della didattica” di solito indicato come **“questionario sulla didattica”** (allegato 2) composto da 32 domande suddivise in:
 - ✓ Profilo dello studente **(A)**
 - ✓ Programmi e testi **(B)**
 - ✓ Docenti e lezioni **(C)**
 - ✓ Didattica **(D)**
 - ✓ Esame **(E)**

Il “Foglio aggiuntivo “ (allegato 4) invece è composto da tre punti:

- ✓ Argomento delle lezioni PIU’ CHIARO ED INTERESSANTE
- ✓ Argomento delle lezioni MENO CHIARO ED INTERESSANTE
- ✓ SUGGERIMENTI

Per quasi tutte le domande è stata adottata una scala di risposta a quattro modalità (proposta dal C.N.V.S.U.):

Decisamente NO; Più NO che SI; più SI che NO; Decisamente SI

ORGANIZZAZIONE DELLA RILEVAZIONE

La somministrazione, effettuata in periodi concordati con gli Organi Accademici (I semestre dal 3 al 7 dicembre e il II semestre dal 5 al 9 maggio) è stata coordinata con l’aiuto di alcuni studenti indicati dalle Giunte di Facoltà. I Presidi sono stati invitati ad avvisare i docenti su tempi e modalità di svolgimento della somministrazione.

La somministrazione è avvenuta durante le ore di lezione; lo studente incaricato iniziava la distribuzione delle schede dopo averne illustrato il contenuto, con particolare richiamo all’accuratezza da dedicare alla compilazione anche ai fini della lettura ottica delle risposte.

Terminata la raccolta dei questionari lo studente li inseriva in una busta che veniva chiusa alla



presenza degli studenti. Il foglio aggiuntivo veniva invece consegnato, sempre in busta chiusa, direttamente al docente.

Le buste venivano quindi riconsegnate all'Ufficio di supporto che procedeva all'acquisizione dei dati attraverso la lettura ottica delle risposte e la successiva elaborazione.

GRADO DI COPERTURA

La somministrazione è risultata soddisfacente quanto a numero di insegnamenti rilevati, come di seguito riportato. In particolare il Corso di Infermieristica nel II semestre, durante il periodo di somministrazione del questionario, stava concludendo le proprie lezioni.

Corso di laurea Specialistica in Medicina e Chirurgia **53 su 57**

Corso di laurea in Infermieristica **22 su 54**

Corso di laurea in Dietista **37 su 52**

Corso di laurea in Scienze dell'Alimentazione e della Nutrizione Umana **13 su 15**

Corso di laurea in Ingegneria Biomedica **22 su 25**

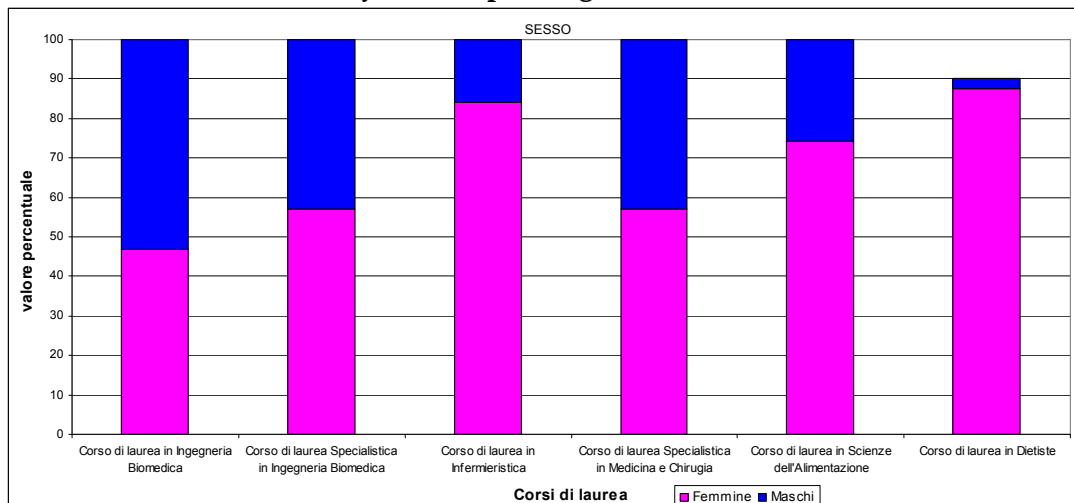
Corso di laurea specialistica in Ingegneria Biomedica **23 su 23**

RISULTATI DELL'INDAGINE

PROFILO DEGLI STUDENTI

Di seguito sono riportate le elaborazioni sulla parte anagrafica degli studenti che hanno risposto ai questionari:

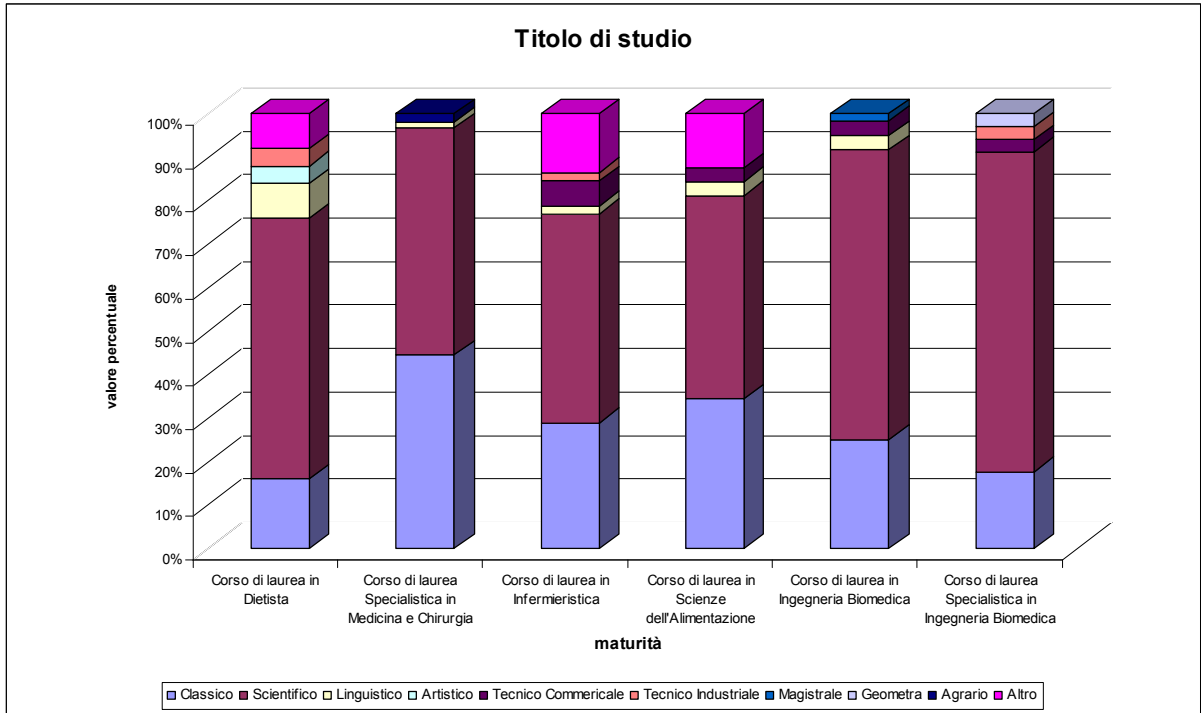
Distribuzione tra maschi e femmine per singolo Corso di studio





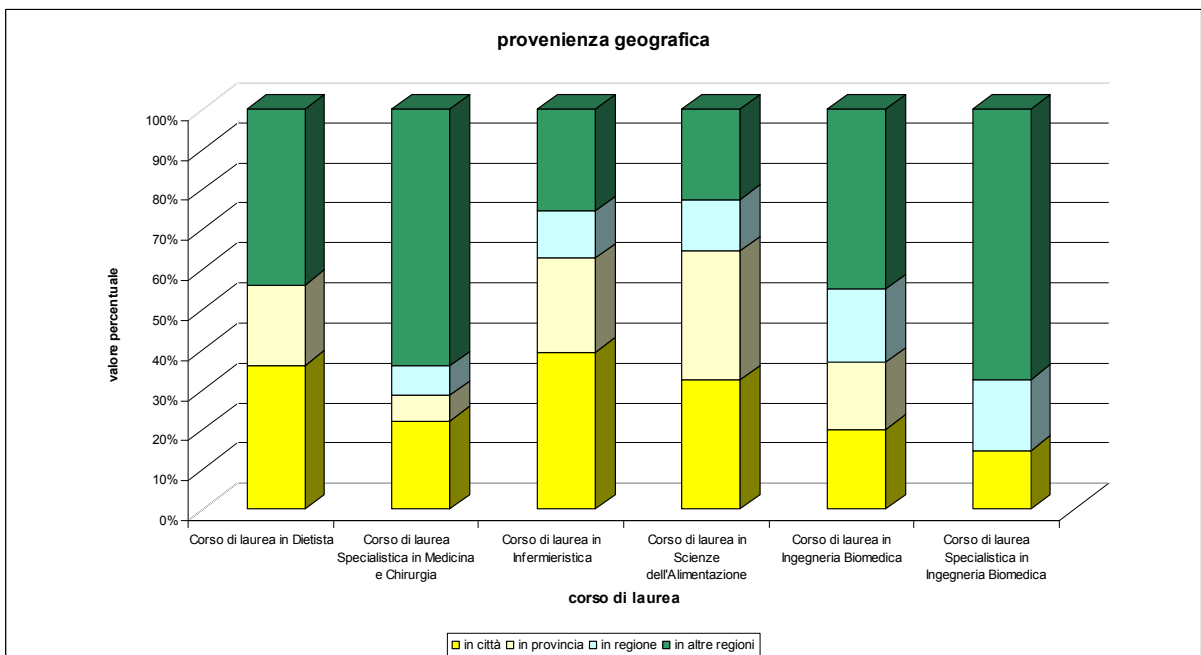
Distribuzione dei titoli di studio per singolo Corso di studio

I dati riguardanti il titolo di studio, evidenziano anche per le lauree triennali la prevalenza di maturità liceali (in particolare Classica e Scientifica)



Provenienza geografica

La provenienza geografica attesta la forte percentuale di attrattività attribuibile soprattutto ai Corsi di Laurea Specialistica in Medicina e Chirurgia e Specialistica in Ingegneria Biomedica e contestualmente il radicamento sul territorio del Corso di Laurea in Infermieristica.





VALUTAZIONE DEI SERVIZI DELL'UNIVERSITA'

Spazi e tempi --- Comunicazione didattica e Servizi generali

Il Nucleo di Valutazione ha selezionato le domande più significative e ne ha elaborato le risposte che sono di seguito illustrate.

Il Nucleo, per rendere più chiari e sintetici i risultati, che comunque sono stati inviati agli Organi Accademici nelle loro forme dettagliate, ha costruito un Indice di Soddisfazione di seguito denominato "IS". Tale indice ha permesso la costruzione di una serie di grafici che rappresentano in maniera puntuale e sintetica i dati scaturiti dall'elaborazione delle opinioni degli studenti frequentanti.

Per ottenere tale indice le domande sono state riunite nelle aree tematiche già precedentemente indicate, mentre le risposte alle domande sono state "normalizzate" attribuendo loro i seguenti valori:

-1	Decisamente NO
-0.5	Più NO che SI
+0.5	Più SI che NO
+1	Decisamente SI

Il Nucleo ha quindi applicata la seguente formula matematica

Indice di Soddisfazione (IS)

$$\frac{\sum \text{Decisamente SI} + 0,5 \sum \text{più SI che NO} - 0,5 \sum \text{più NO che SI} - \sum \text{Decisamente NO}}{N}$$

dove **N** corrisponde al numero di risposte date.

L'Indice di soddisfazione (IS) è quindi compreso tra **-1 e +1** dove a

-1 corrisponde un giudizio totalmente negativo (totalità delle risposte decisamente NO)

+1 corrisponde un giudizio totalmente positivo (totalità delle risposte decisamente SI)

0 corrisponde all'equilibrio tra i giudizi positivi e negativi

Inoltre per rendere ancora più chiara la lettura il Nucleo ha considerato il Corso di laurea Specialistica in Medicina e Chirurgia suddiviso in tre bienni, mentre le lauree triennali sono state analizzate nella loro globalità come pure la specialistica in Ingegneria Biomedica.

Per alcune domande del questionario sulla vita Universitaria non è stato possibile costruire l'indice di soddisfazione vista la differente formulazione della scala delle risposte, che prevedevano:



Non sufficiente
Sufficiente
Buono
Ottimo

Le domande in questione riguardano i servizi dell'Università:

C4 In generale come giudica la fruibilità dei servizi offerti dalla biblioteca?

C5 In generale come giudica la fruibilità dei servizi offerti dall'ufficio del Diritto allo Studio?

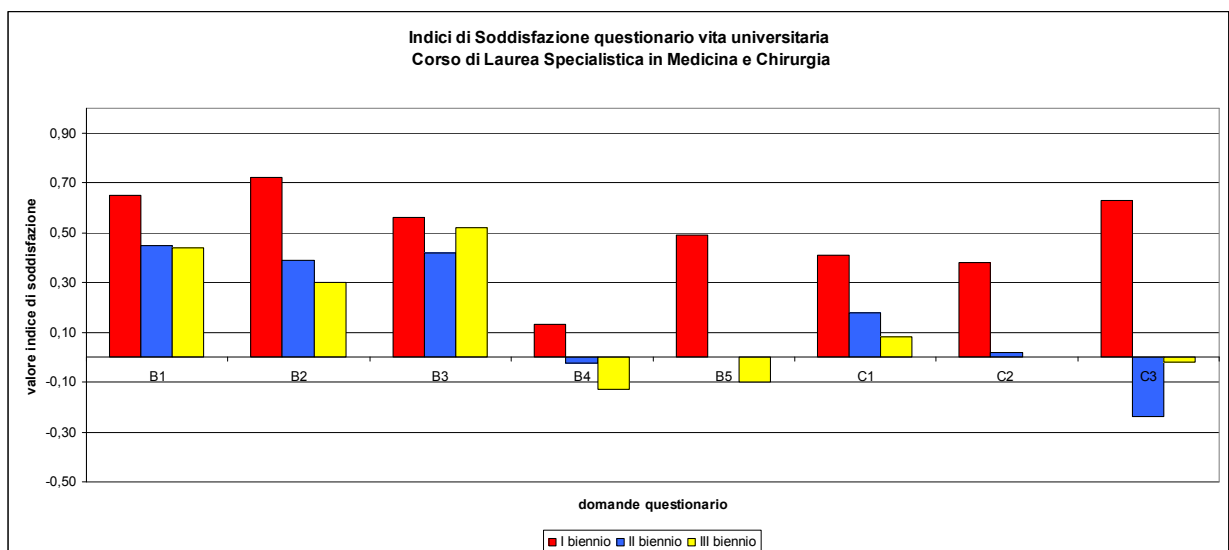
C6 Come considera la disponibilità e la qualità delle informazioni fornite dalla segreteria di Facoltà?

C7 Come considera la disponibilità e la qualità delle informazioni fornite dalla segreteria studenti?

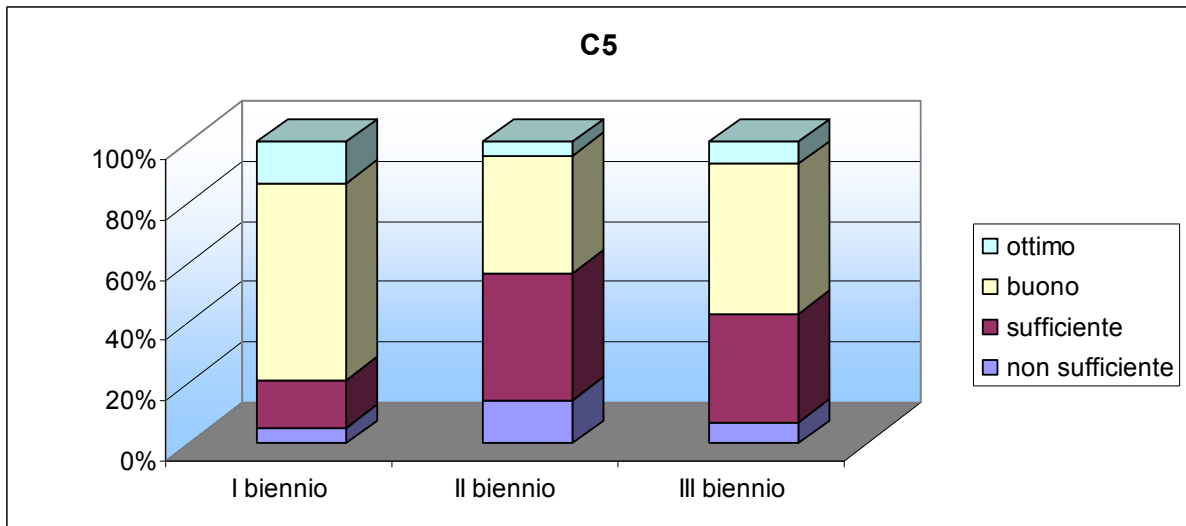
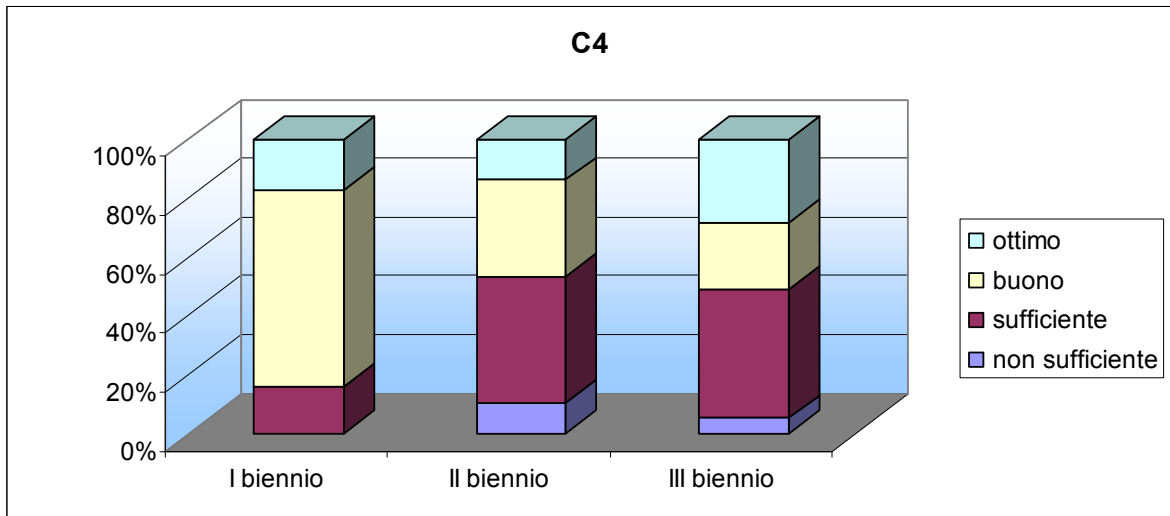
Per tali domande di conseguenza sono stati costruiti grafici distinti in base alle percentuali delle risposte.

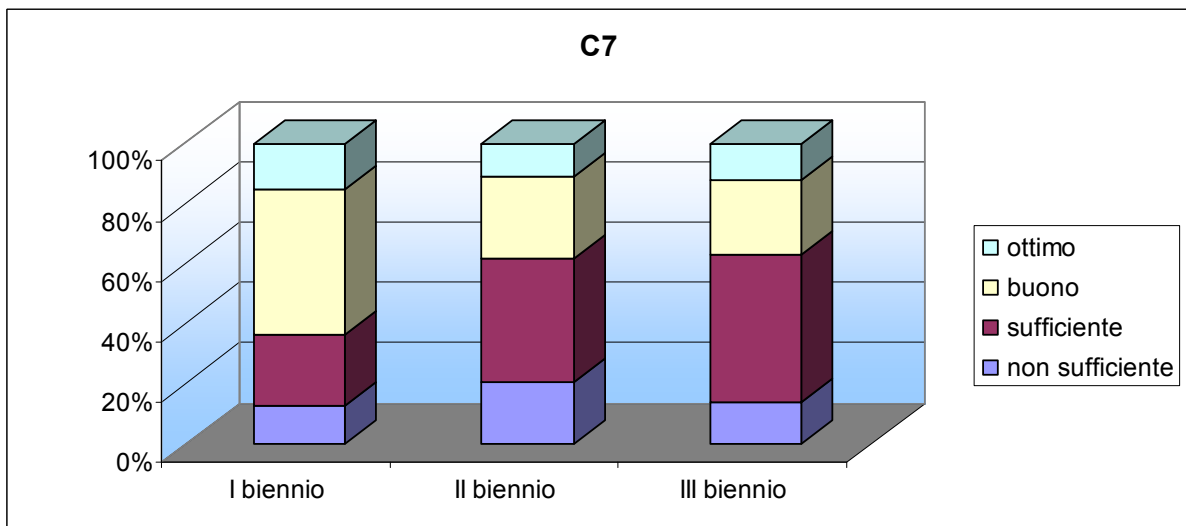
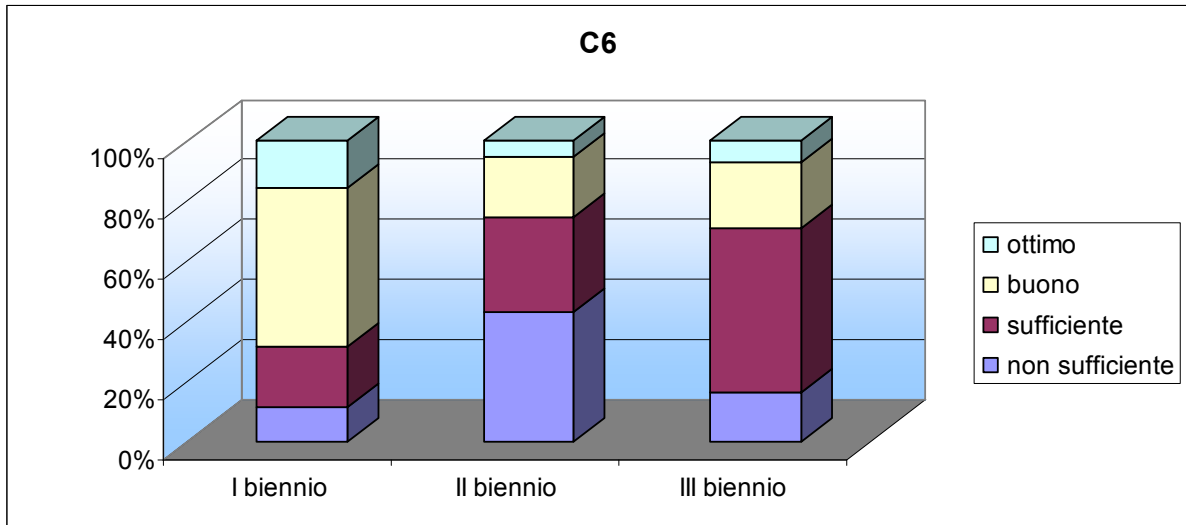
Il Nucleo ha iniziato la sua analisi dei dati del questionario sulla “vita universitaria”.

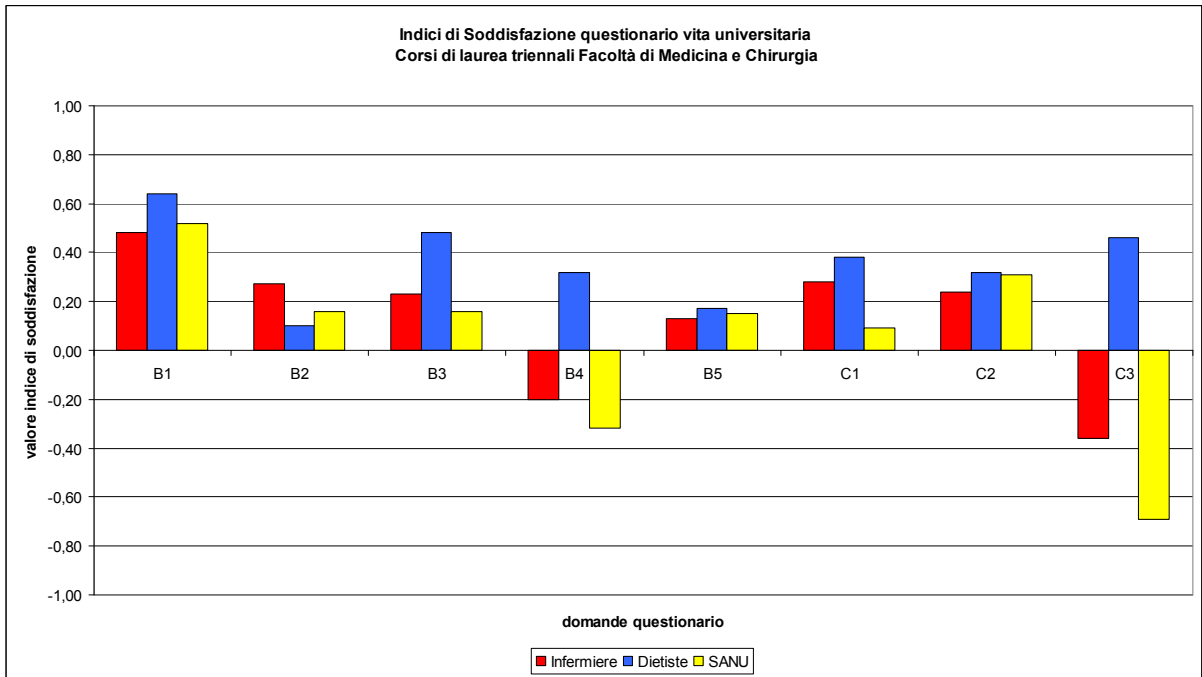
E' quindi anche il caso ricordare che le domande contraddistinte dalla lettera **B** corrispondono all'area tematica “**Spazie e Tempi**”, le domande contraddistinte dalla lettera **C** all'area tematica “**Comunicazione didattiche e Servizi Generali**”



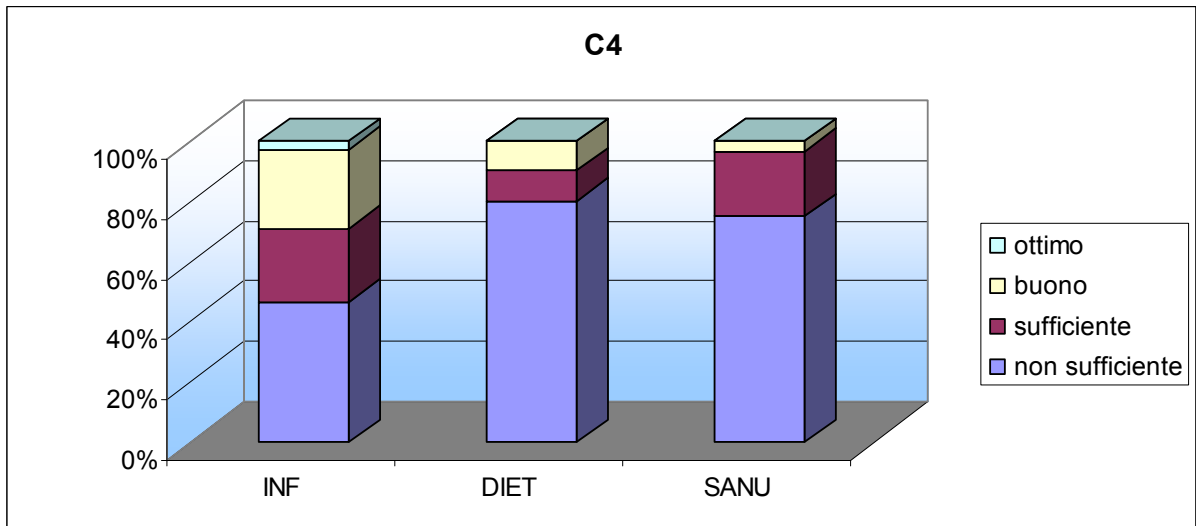
Corso di Laurea Specialistica in Medicina e Chirurgia domande C4 - C5 - C6 - C7

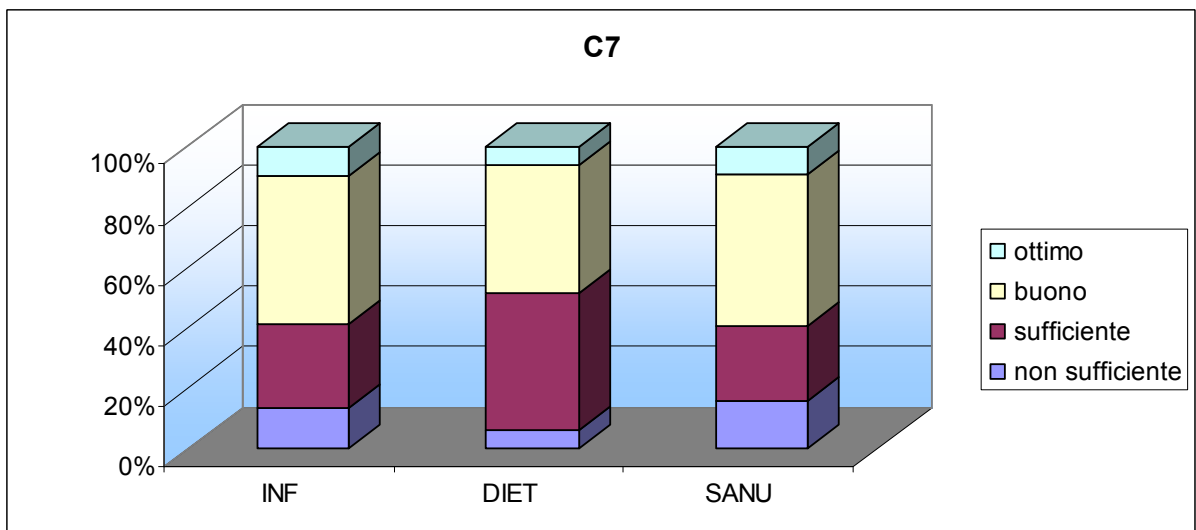
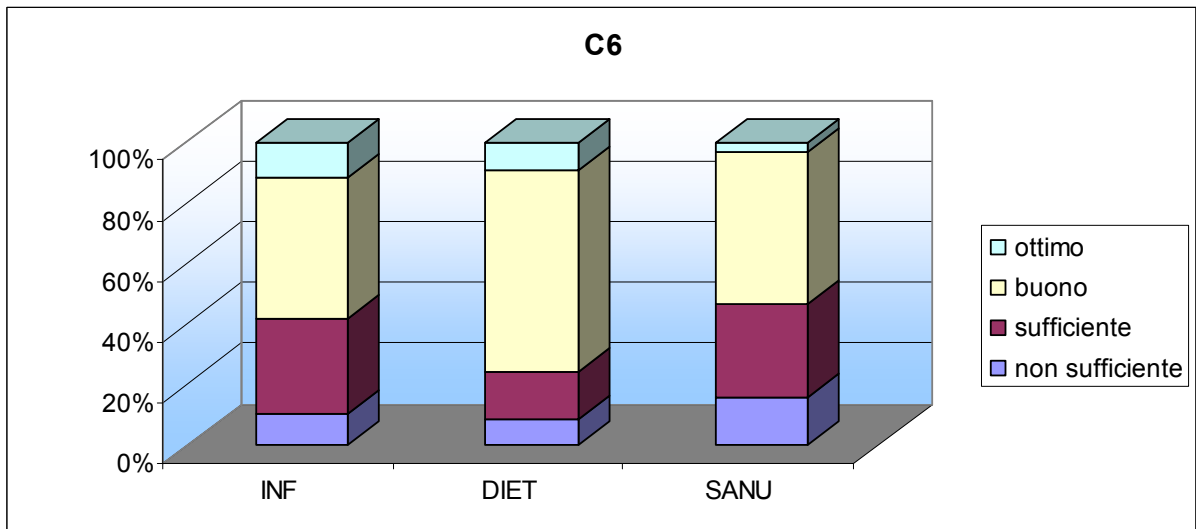
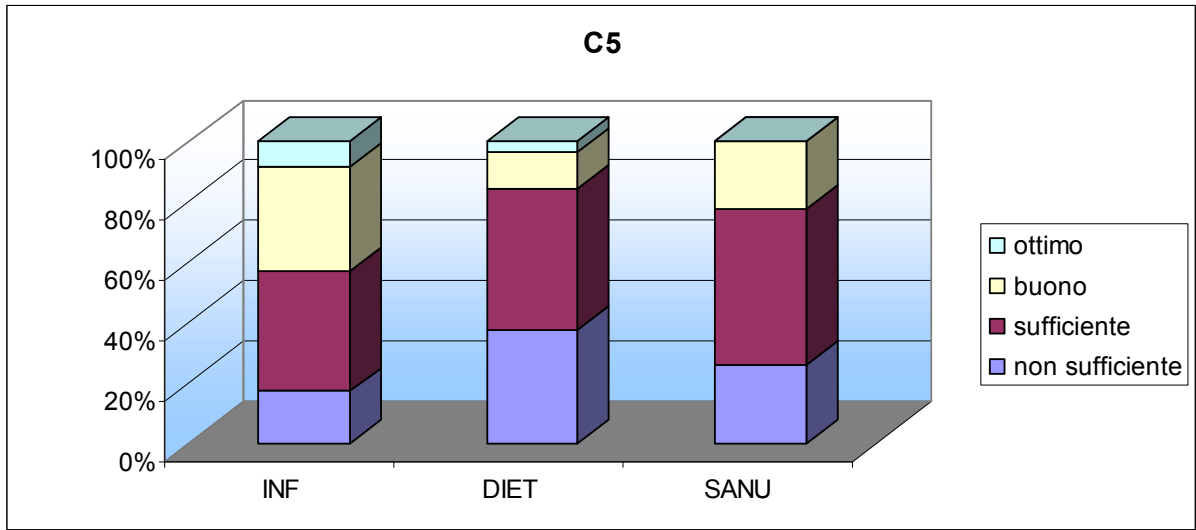


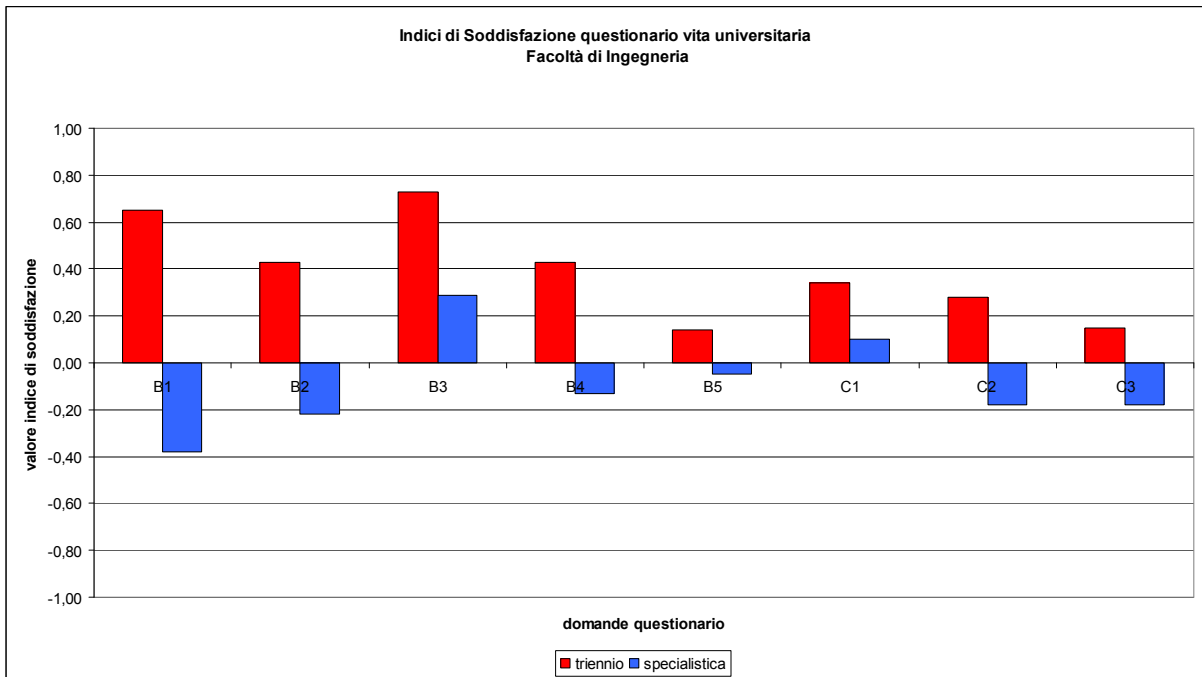




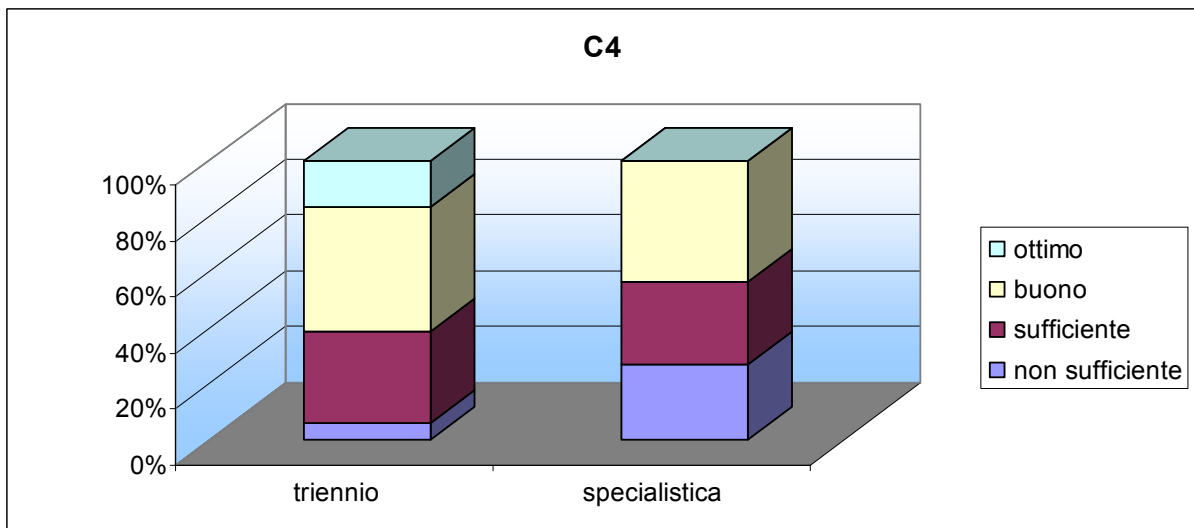
Corsi di laurea triennali Facoltà di Medicina e Chirurgia domande C4 - C5 - C6 - C7

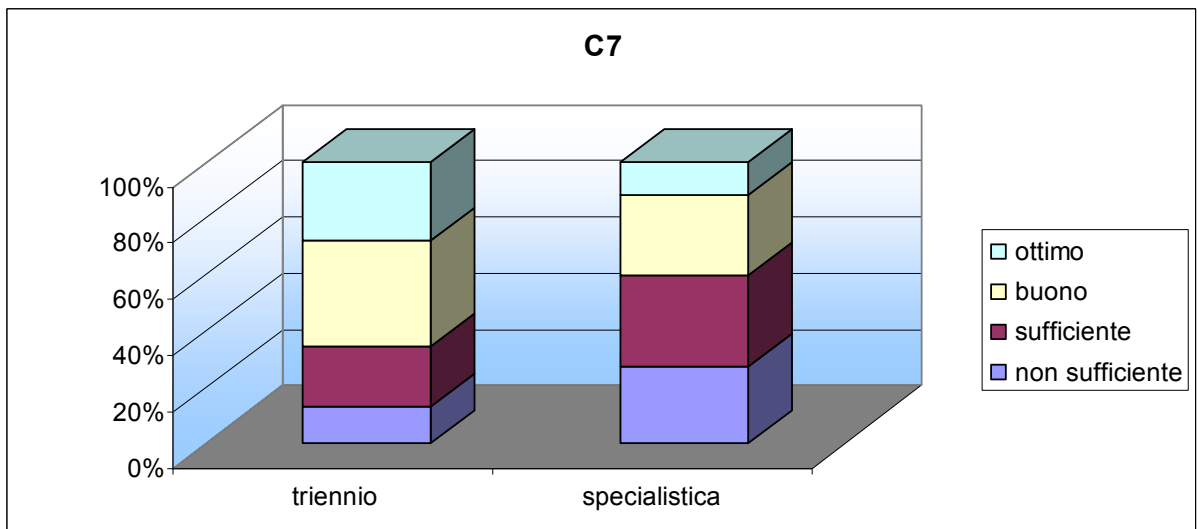
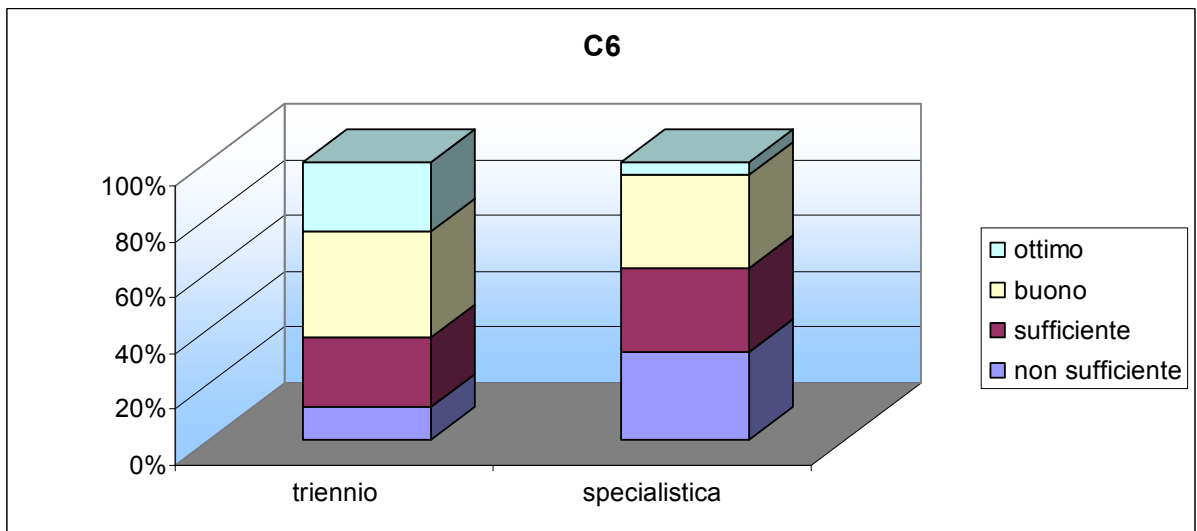
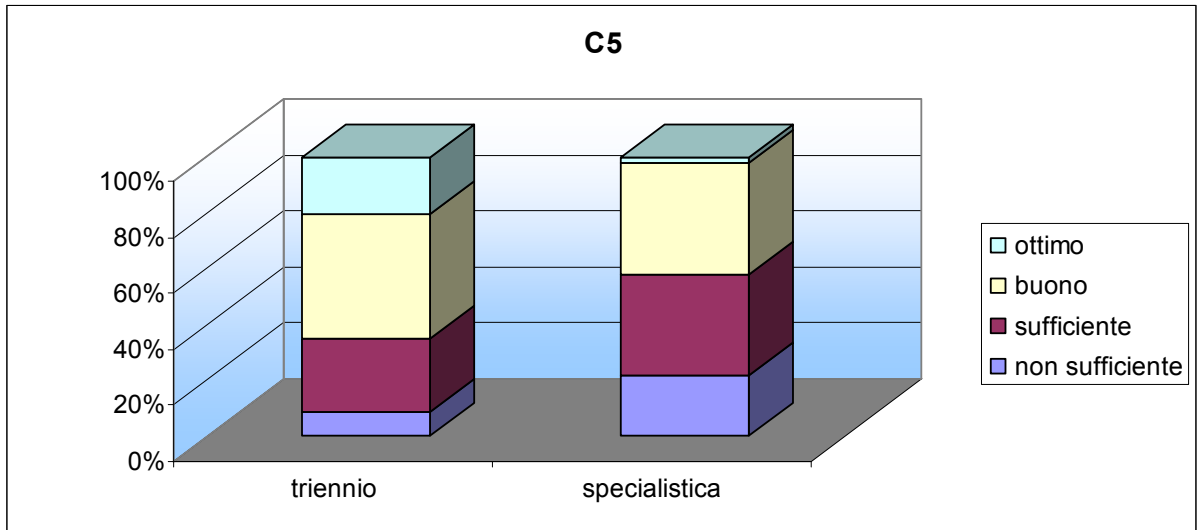






Facoltà di Ingegneria domande C4 - C5 - C6 - C7







Il Nucleo prende atto che dai grafici si evince chiaramente come gli studenti siano soddisfatti delle strutture messe loro a disposizione (aule e laboratori), anche se gli ultimi anni del Corso di laurea Specialistica in Medicina e Chirurgia e del Corso di laurea Specialistica in Ingegneria Biomedica mettono in evidenza alcune punti di criticità che certamente corrispondono al forte carico di lavoro previsto prima della conclusione dei corsi .

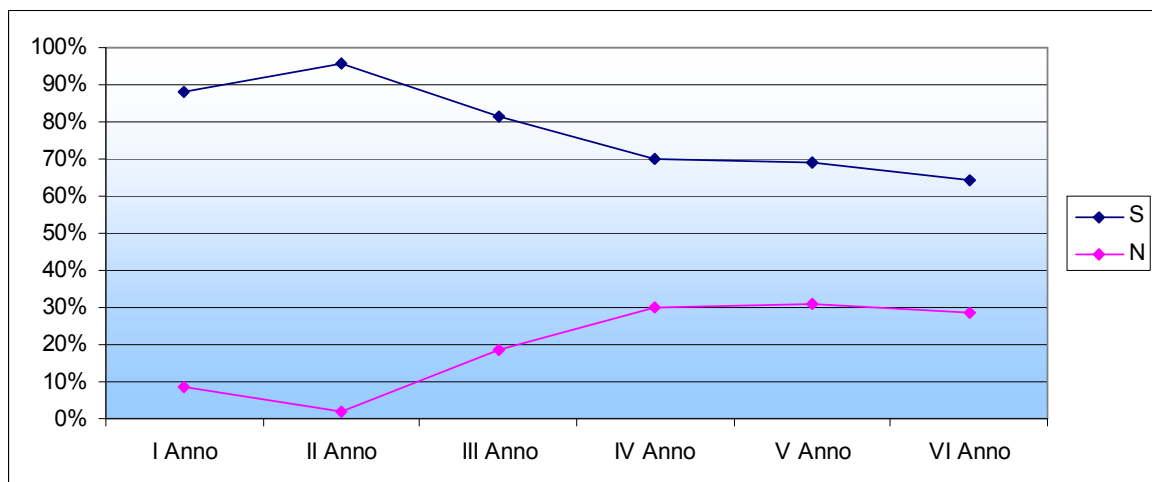
Vita Universitaria

Il Nucleo successivamente si è soffermato sull'analisi dei risultati dei quesiti che compongono l'area tematica dedicata alla **“Vita Universitaria”** e li ha elaborati per domanda, per anno e per corso. Le risposte sono state diversamente elaborate nei grafici che seguono e si riferiscono alle seguenti domande

- 1) Questa università desidera formare laureati capaci di mettere al centro della propria professione la persona. Le sembra che questo obiettivo sia perseguito?
- 2) In caso di risposta affermativa le sembra che questo obbiettivo sia raggiunto?
- 3) Come valuta il suo rapporto con il tutor personale ?
- 4) Di fronte ad un problema ha trovato utile il rapporto con il tutor ?
- 5) Tipo di sostegno offerto dal tutor.

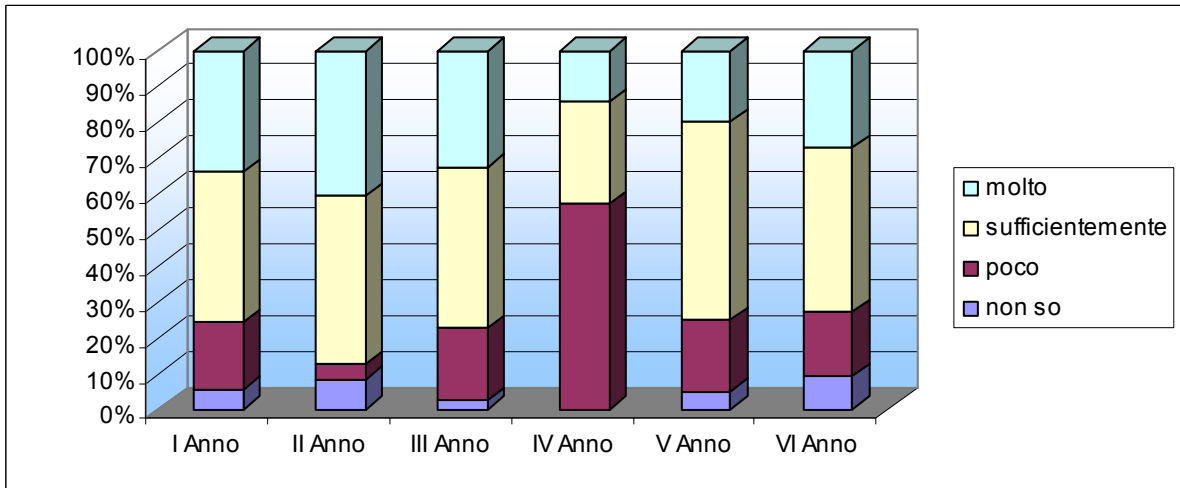
Il Nucleo di Valutazione ha tentato, attraverso le risposte date, di analizzare quanto gli studenti hanno compreso circa l'importanza che riveste la figura del tutor all'interno del Campus Bio-Medico. I risultati, hanno suggerito, per meglio formulare le domande del questionario “vita universitaria”che di seguito sono riportati, l'istituzione di una commissione.

Corso di laurea Specialistica in Medicina e Chirurgia: domanda n.1

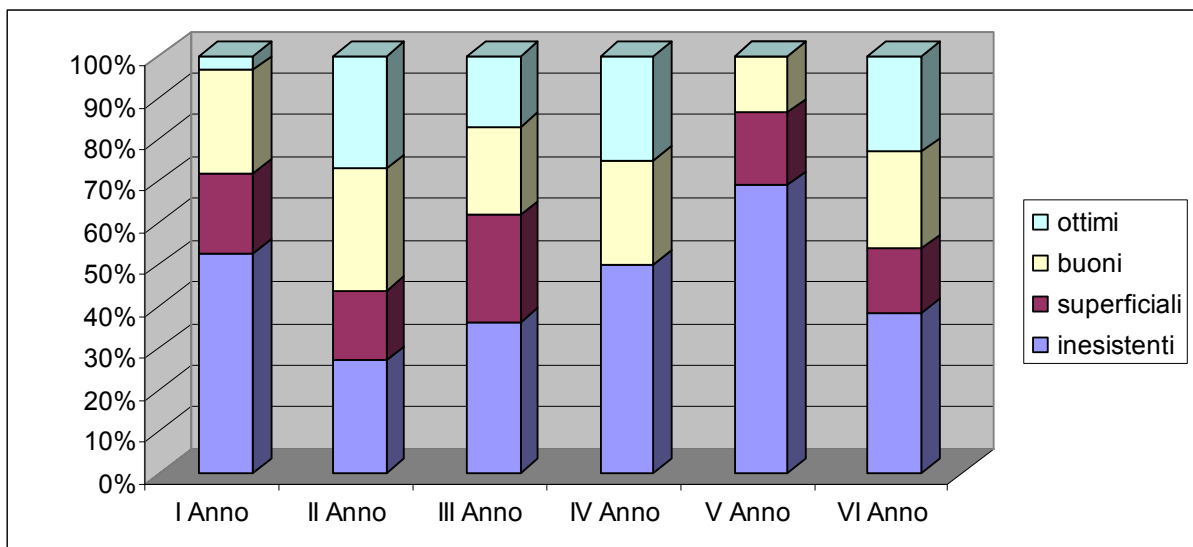




Corso di laurea Specialistica in Medicina e Chirurgia: domanda n.2

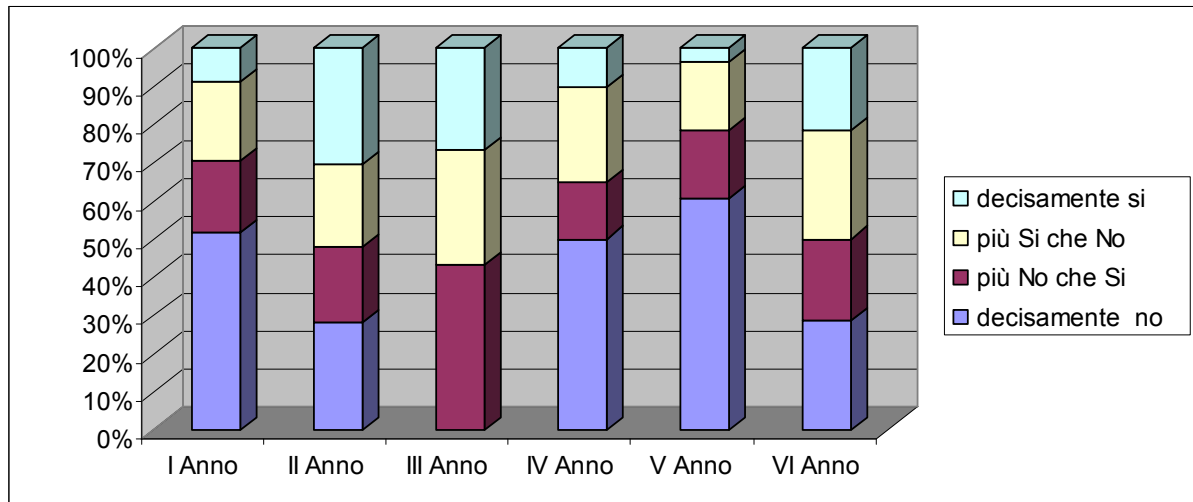


Corso di laurea Specialistica in Medicina e Chirurgia: domanda n.3

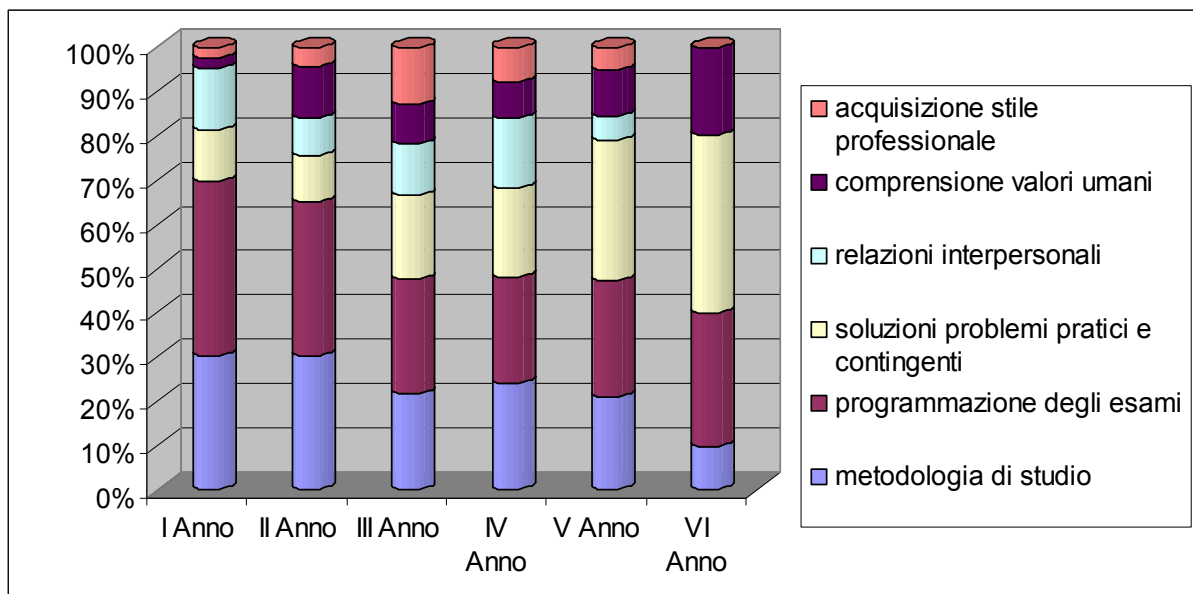




Corso di laurea Specialistica in Medicina e Chirurgia: domanda n.4

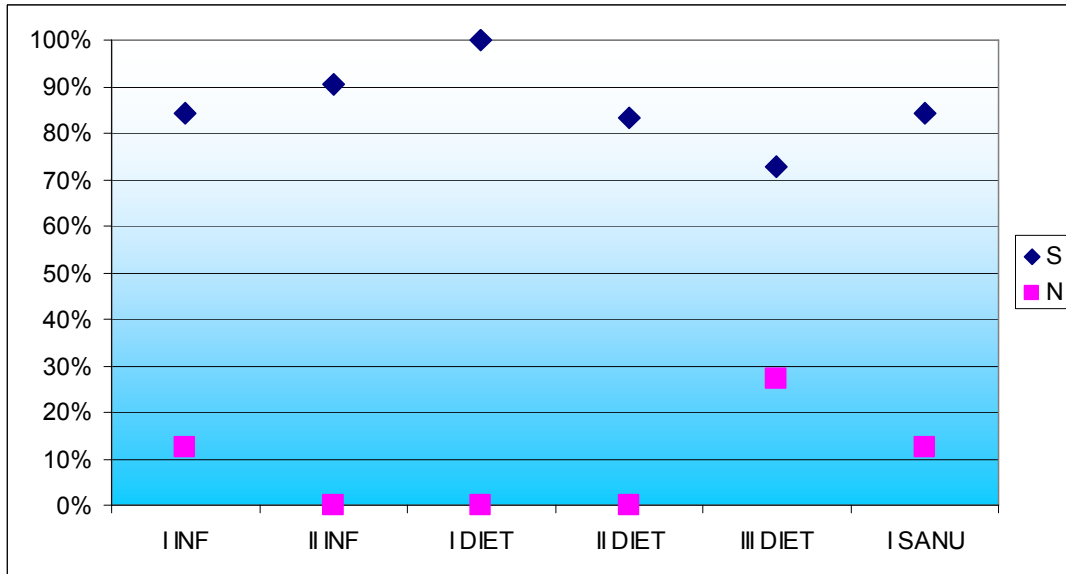


Corso di laurea Specialistica in Medicina e Chirurgia: domanda n.5

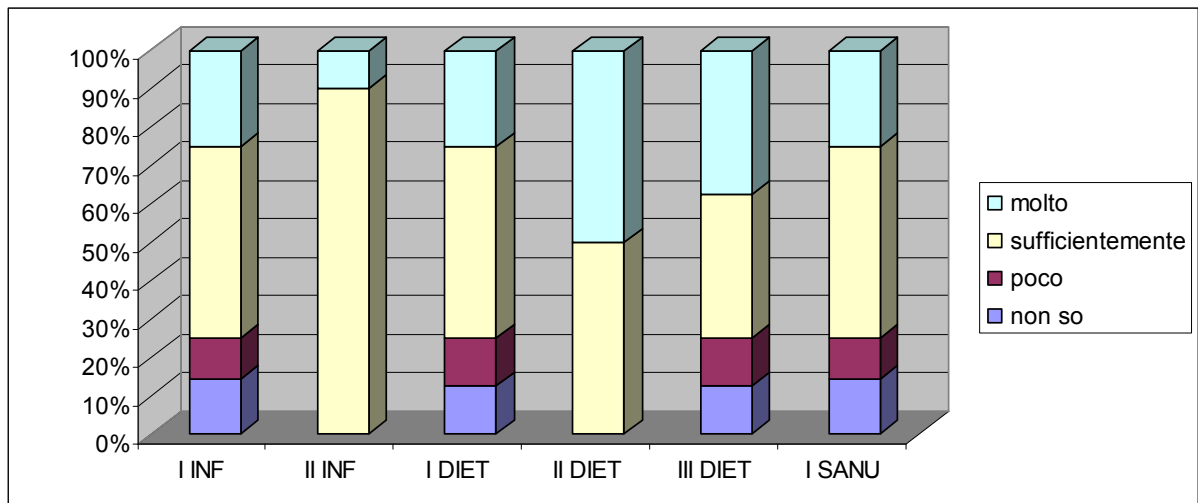




Corsi di laurea triennali Facoltà di Medicina e Chirurgia: domanda n.1

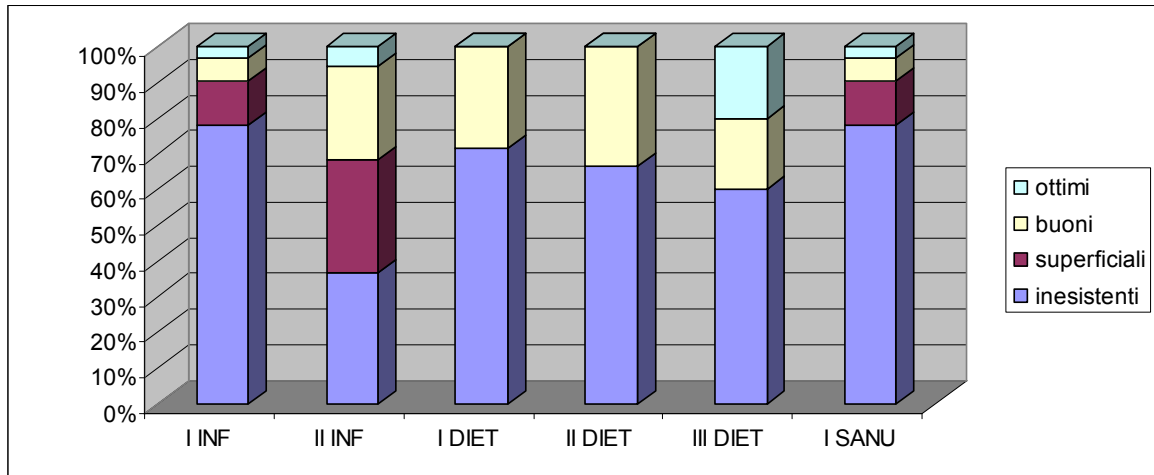


Corsi di laurea triennali Facoltà di Medicina e Chirurgia: domanda n.2

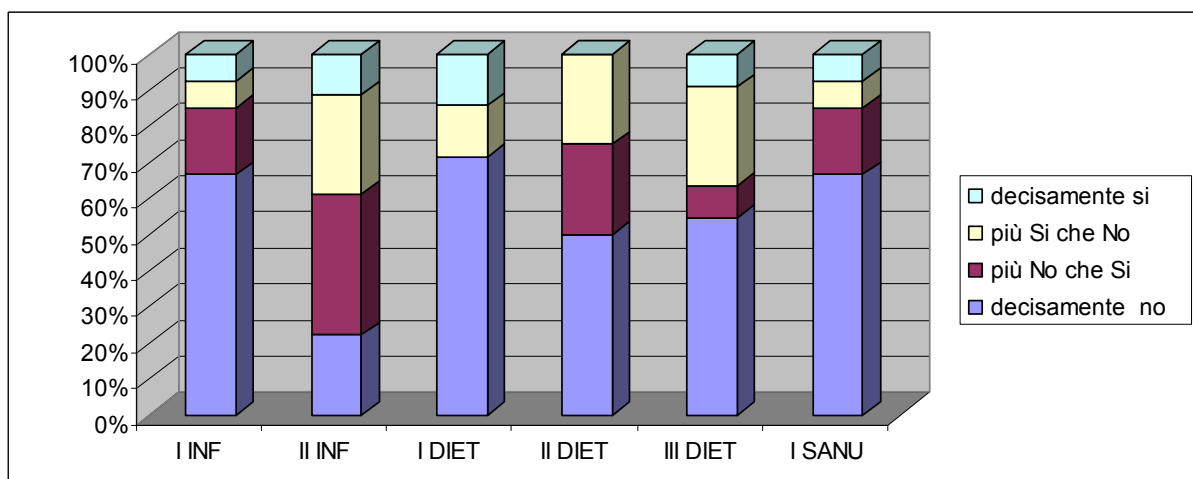




Corsi di laurea triennali Facoltà di Medicina e Chirurgia: domanda n.3

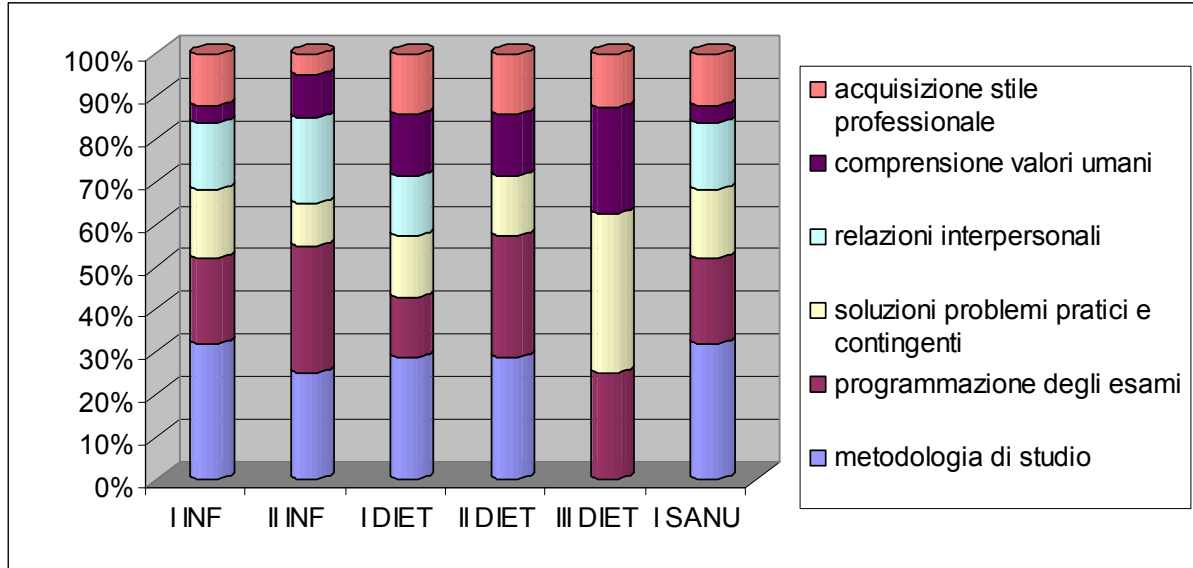


Corsi di laurea triennali Facoltà di Medicina e Chirurgia: domanda n.4

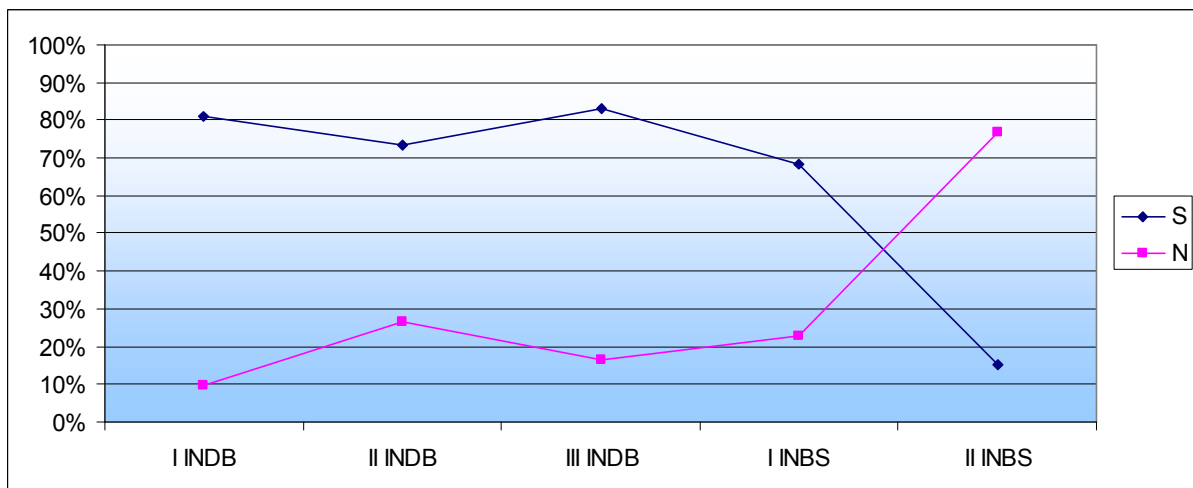




Corsi di laurea triennali Facoltà di Medicina e Chirurgia: domanda n5

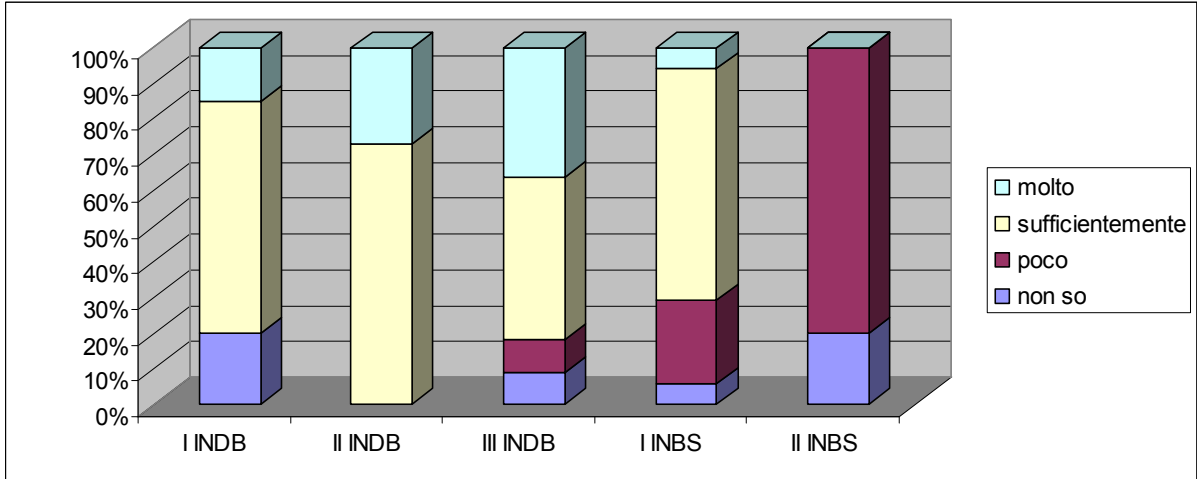


Facoltà di Ingegneria domanda n1

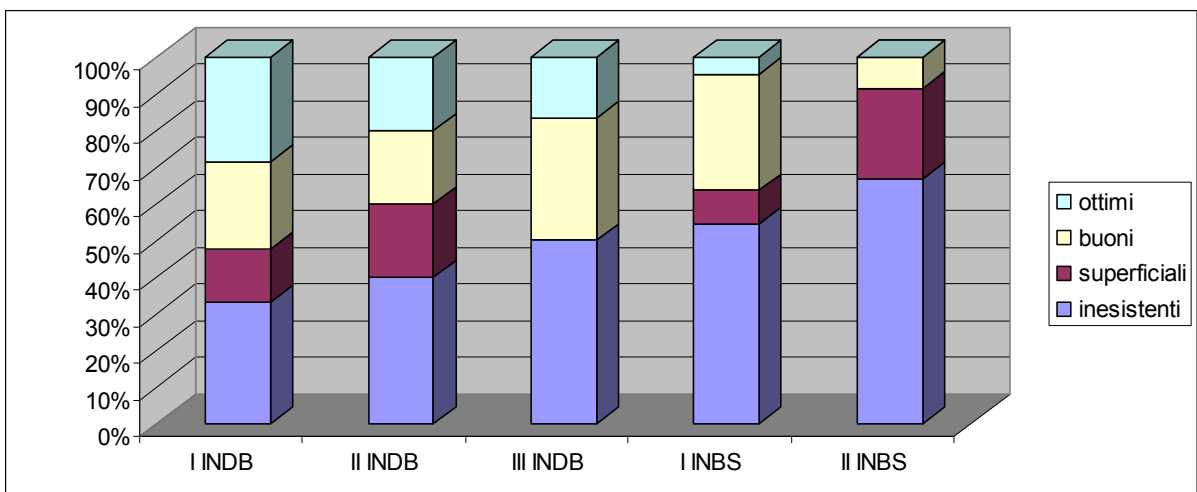




Facoltà di Ingegneria domanda n2

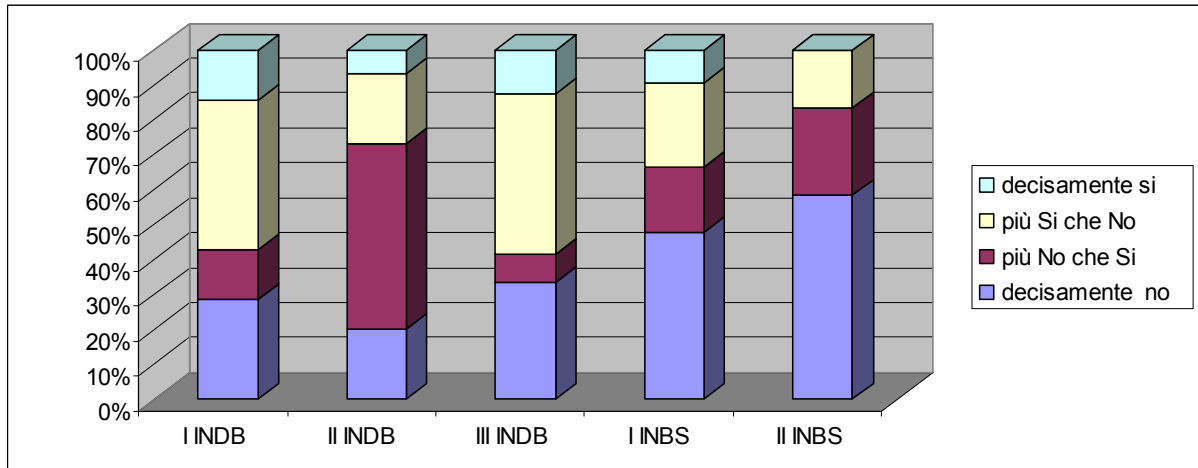


Facoltà di Ingegneria domanda n3

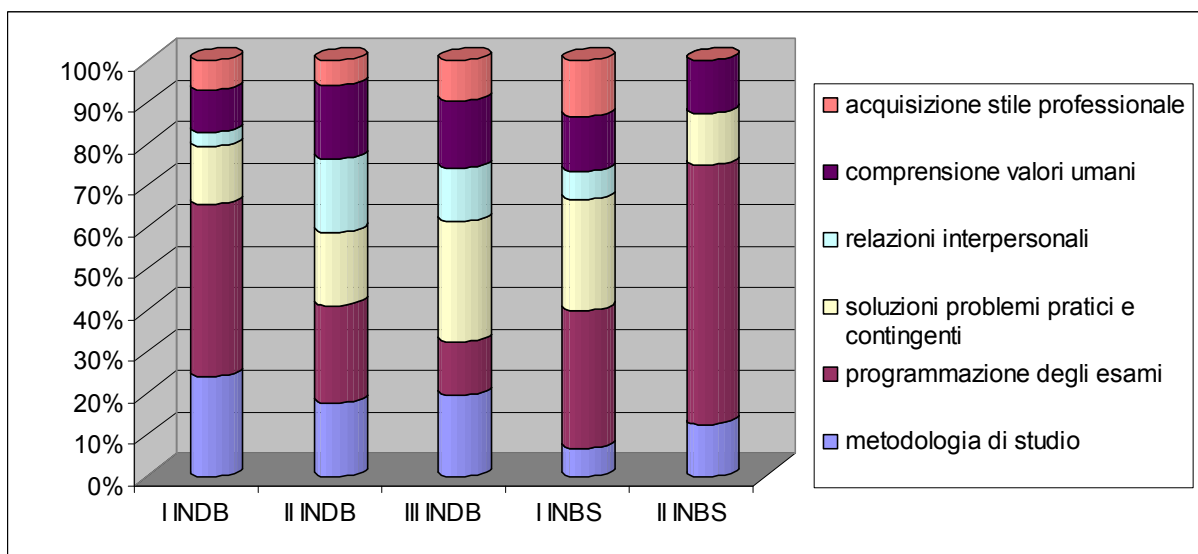




Facoltà di Ingegneria domanda n4



Facoltà di Ingegneria domanda n5





VALUTAZIONE DELLA DIDATTICA

Il Nucleo di Valutazione, anche per le risposte del questionario di “Valutazione della didattica” ha considerato i quesiti riunendoli nelle grandi aree tematiche di riferimento che di seguito vengono riportate:

B PROGRAMMI E TESTI

- B1** Le informazioni sul corso (obiettivi didattici esami, ricevimenti, didattica integrativa etc.) sono disponibili in forma chiara ed esauriente?
- B2** I temi affrontati a lezione corrispondono a quelli indicati nel programma?
- B3** Si è procurato il materiale didattico (libri, dispense) necessario per la preparazione del corso?
- B4** Il materiale didattico consigliato sembra adeguato come supporto di studio?

C DOCENTI E LEZIONI

- C1** Il docente del corso è stato assente dalle lezioni?
- C2** Le lezioni hanno una durata regolare e rispettano il calendario predefinito?

D DIDATTICA

- D1** Nel complesso le lezioni sono chiare?
- D2** Nel complesso le lezioni sono utili a preparare l'esame?
- D3** Nel complesso le lezioni sono interessanti?
- D4** Il docente usa adeguatamente sussidi didattici (lavagna, lucidi, diapositiva, computer, video, etc.)?
- D5** Il docente stimola la partecipazione attiva degli studenti?
- D6** Le conoscenze preliminari possedute sono risultate sufficienti per la comprensione degli argomenti trattati?
- D7** Le attività didattiche integrative (esercitazioni, laboratori, seminari, tirocini etc.) sono utili ai fini dell'apprendimento?
- D8** E' complessivamente soddisfatto di come è stato svolto questo insegnamento?
- D9** L'attività dei tutor didattici si è rivelata utile a migliorare la comprensione degli argomenti trattati nel corso e a favorirne l'apprendimento?

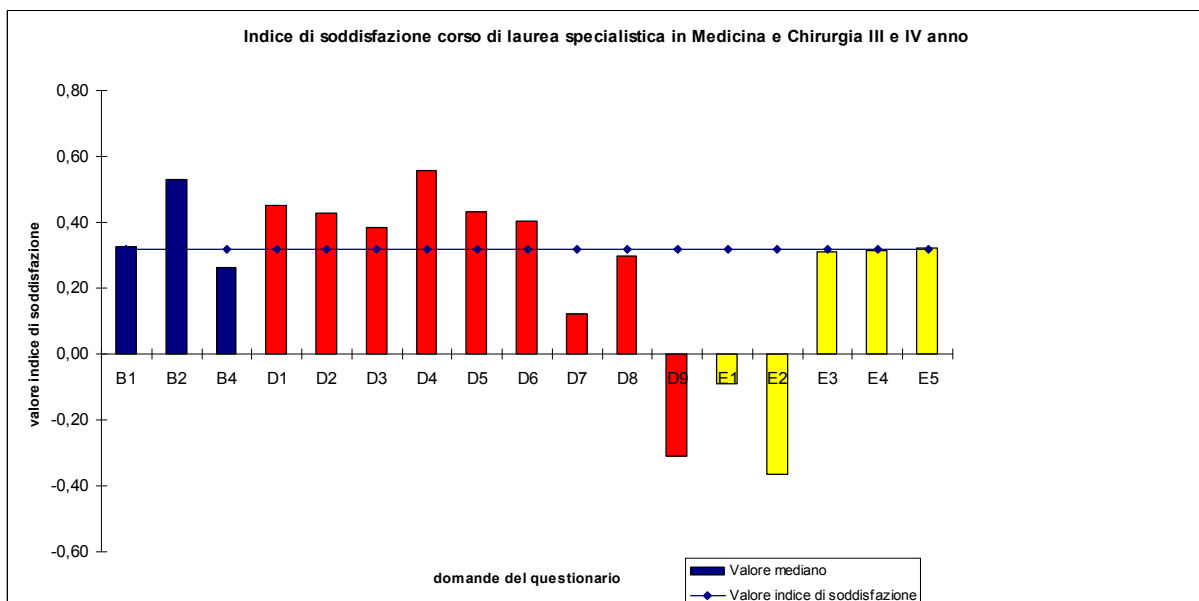
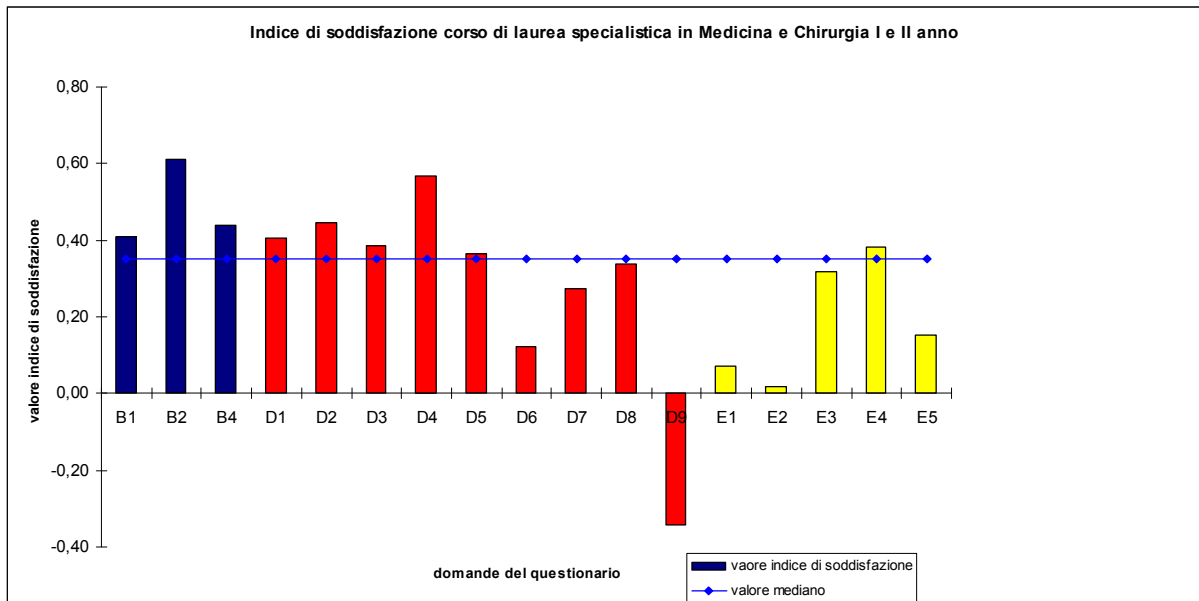
E L'ESAME

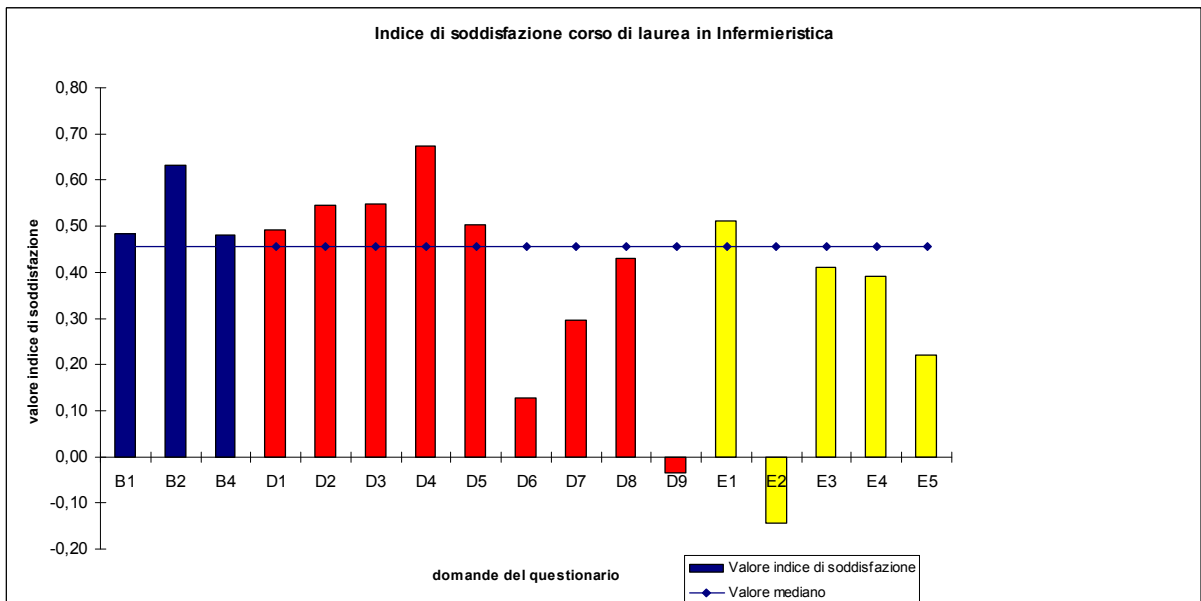
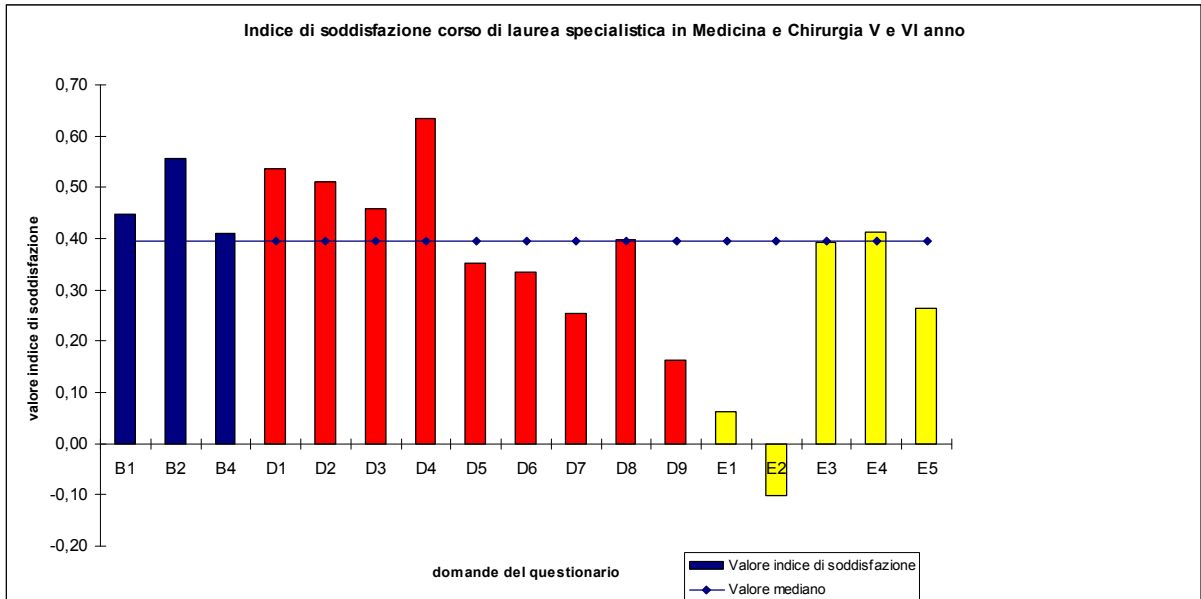
- E1** Il docente incoraggia a sostenere l'esame al termine del corso con prove intermedie o altre iniziative?
- E2** Lei sta preparando il programma di esame di pari passo con lo svolgimento delle lezioni?
- E3** Le modalità di esame sono definite in modo chiaro?
- E4** Ritiene che le modalità d'esame previste per corso consentano di valutare adeguatamente la preparazione dello studente?
- E5** Ritiene che i crediti attribuiti a questo corso siano adeguati rispetto al tempo che sarà necessario per preparare l'esame?

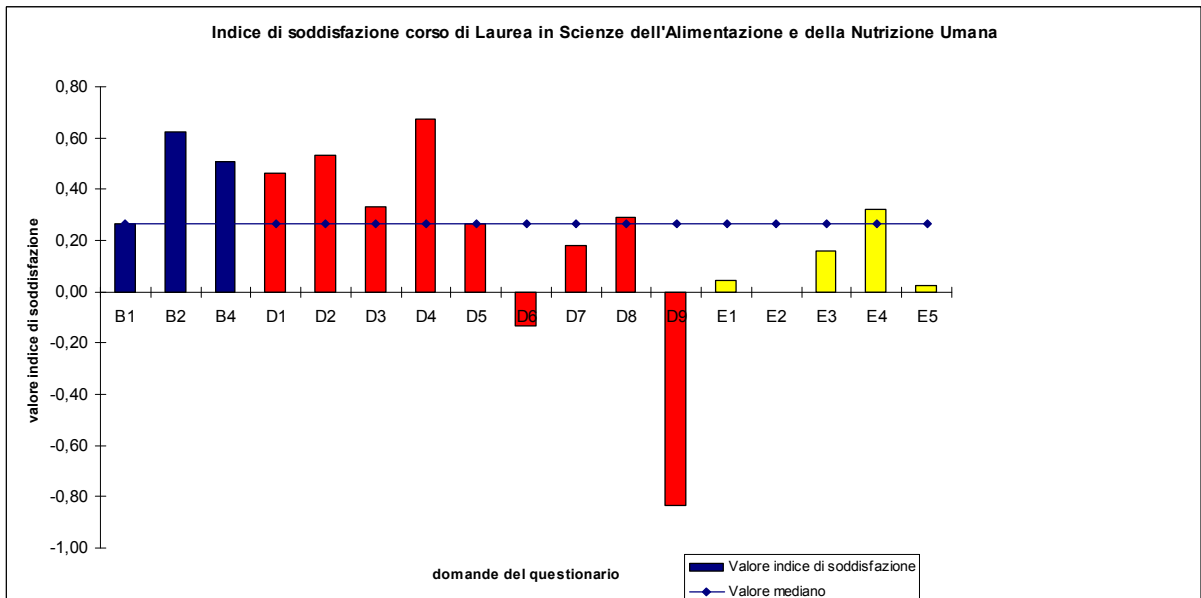
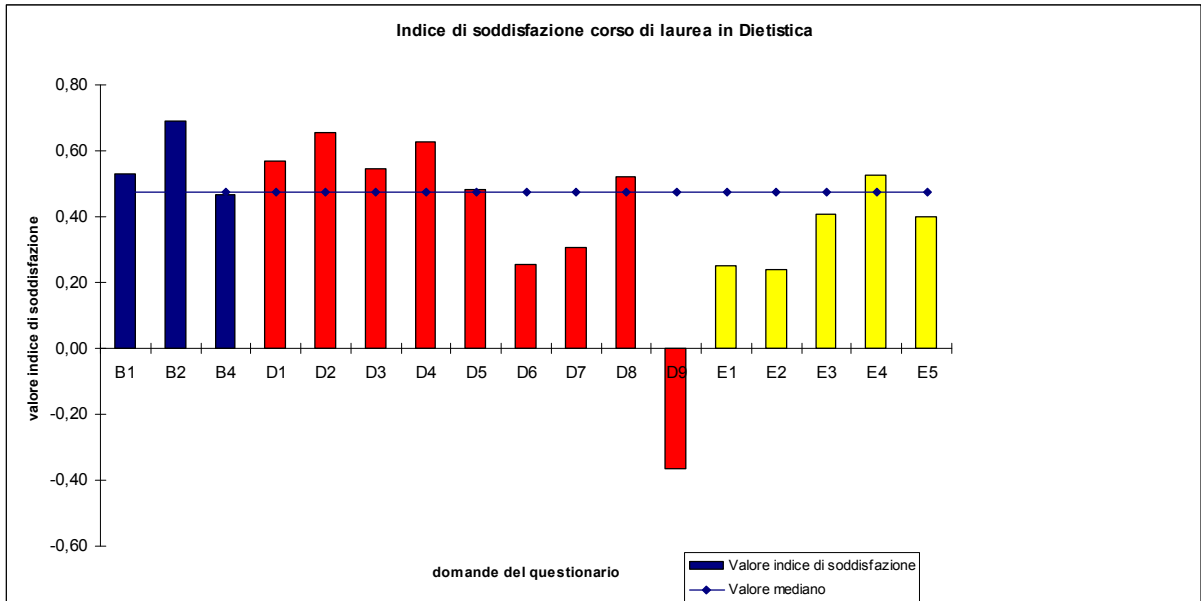


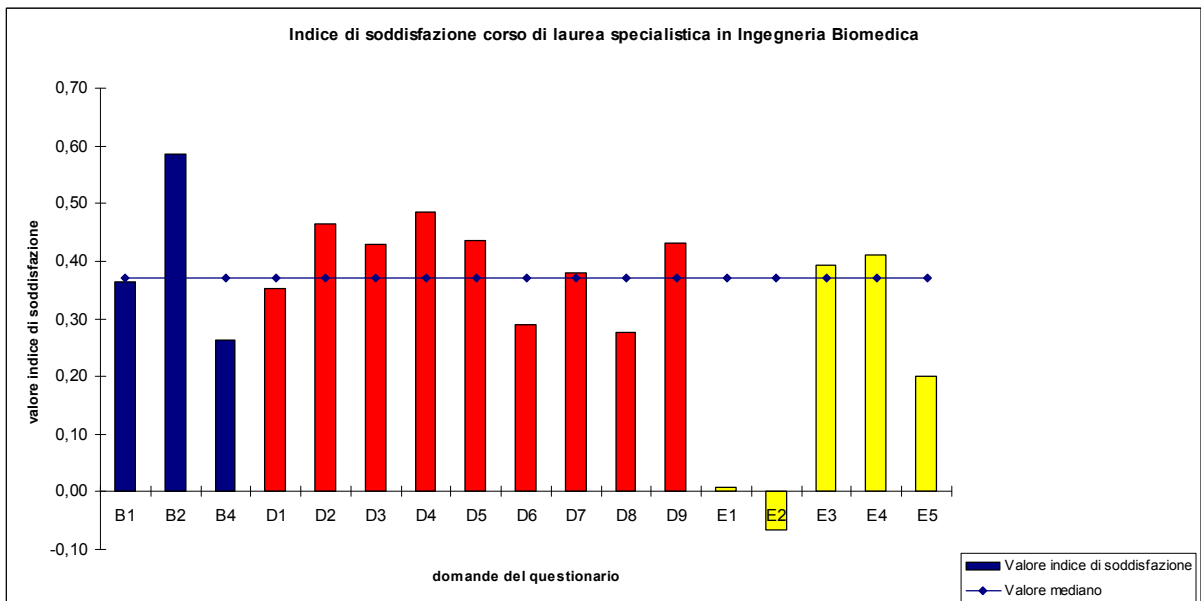
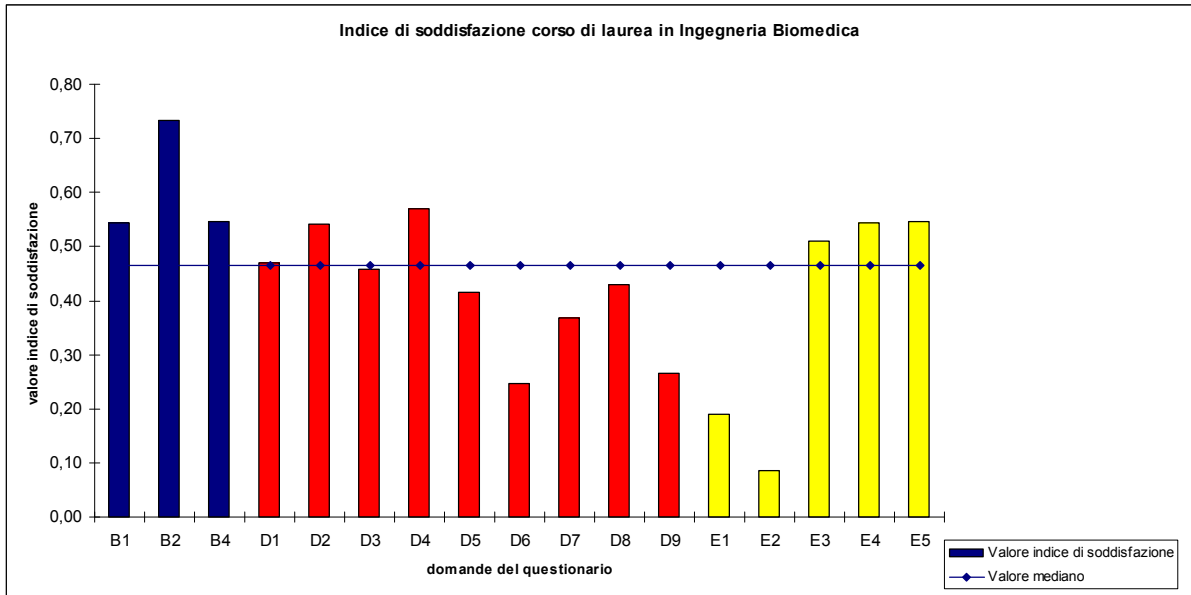
Il Nucleo ha elaborato anche in questo caso “l’Indice di Soddisfazione” precedentemente illustrato e ha considerato il Corso di laurea Specialistica in Medicina e Chirurgia suddiviso in tre bienni, mentre le lauree triennali sono state analizzate nella loro globalità come pure la specialistica in Ingegneria Biomedica.

L’indice di soddisfazione è stato calcolato per ogni quesito del questionario ed è stato calcolato il valore mediano per indicare quanto ogni singola risposta si discosti dalla tale valore.









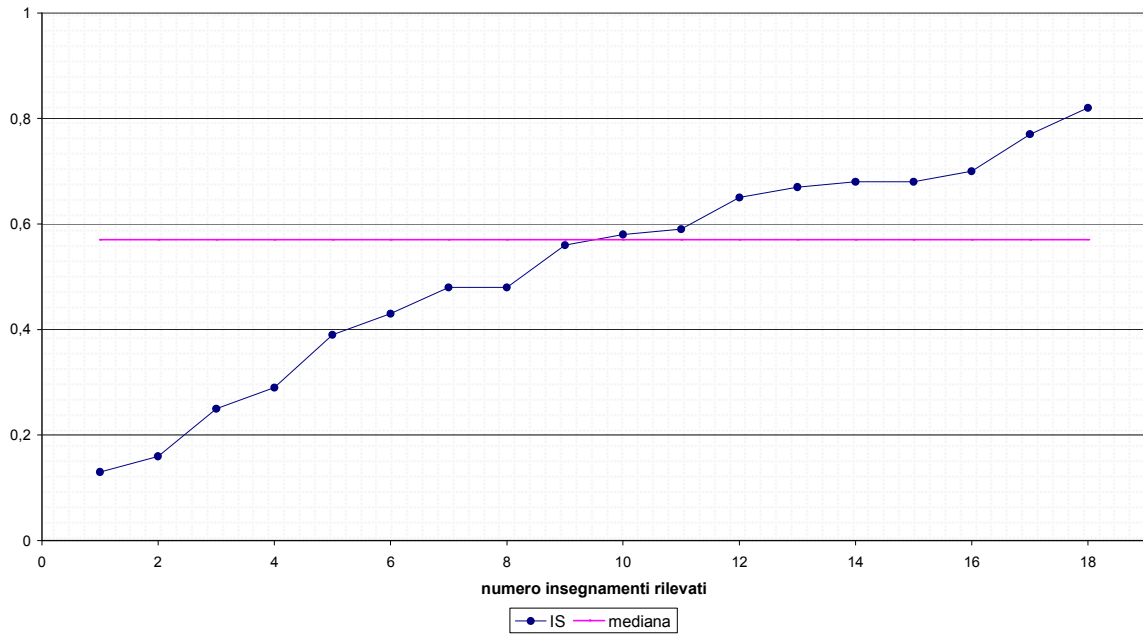
Il Nucleo di valutazione inoltre ha predisposto per ogni corso di laurea e per le aree tematiche più significative (Programmi e testi **(B)** Didattica **(D)** Esame **(E)**) “l’Indice di soddisfazione” per ogni singola materia. Questi dati, che il Nucleo ha ritenuto da considerarsi “riservati“, sono stati affidati ai Presidi delle due Facoltà in una forma tale da poter estrarre dal contesto i risultati per ogni singola materia da inviare riservatamente ad ogni docente responsabile del corso.

In questa elaborazione il Corso di laurea in Medicina e Chirurgia è stato suddiviso in tre bienni.

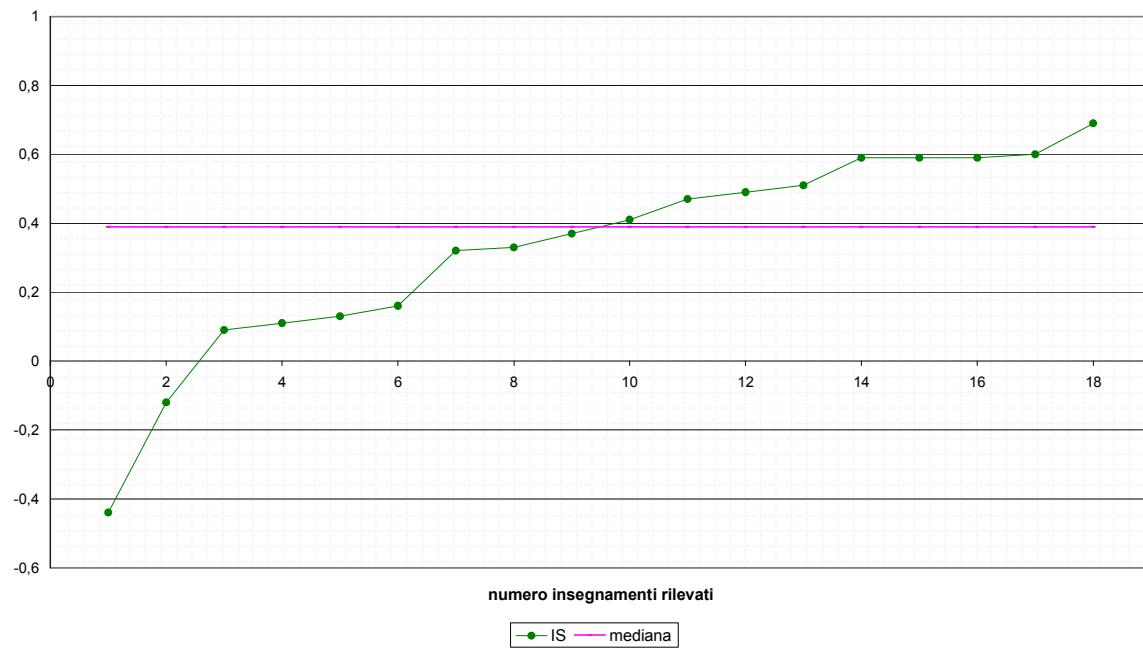


Corso di laurea in Medicina e chirurgia I biennio

IS "programmi e testi"

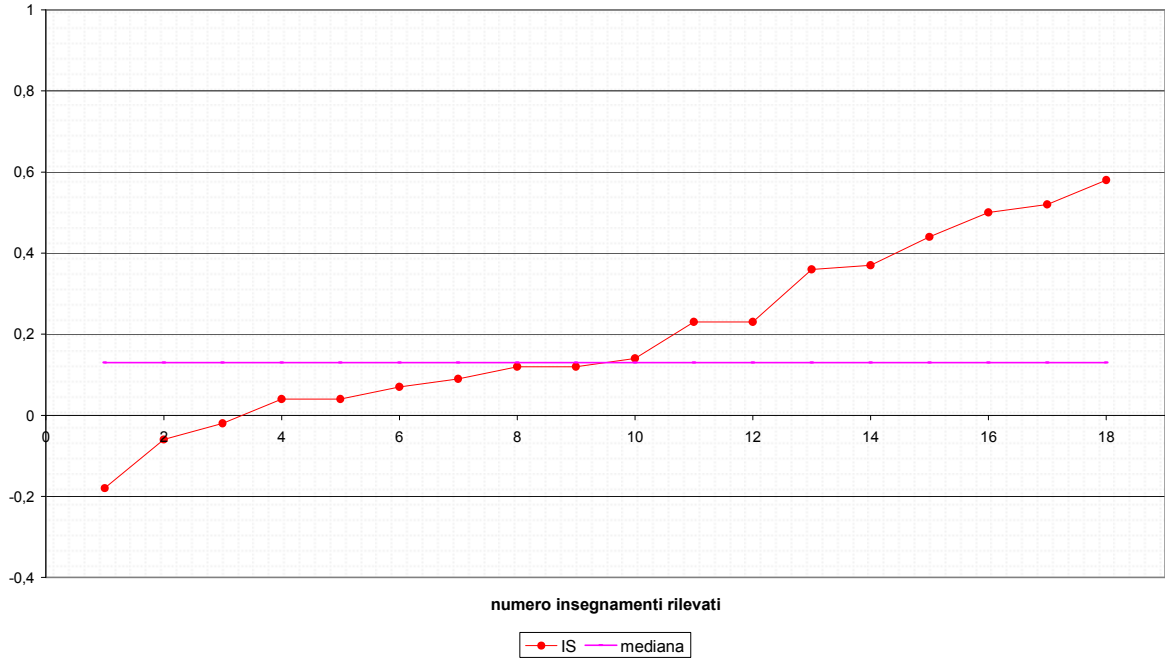


IS "didattica"

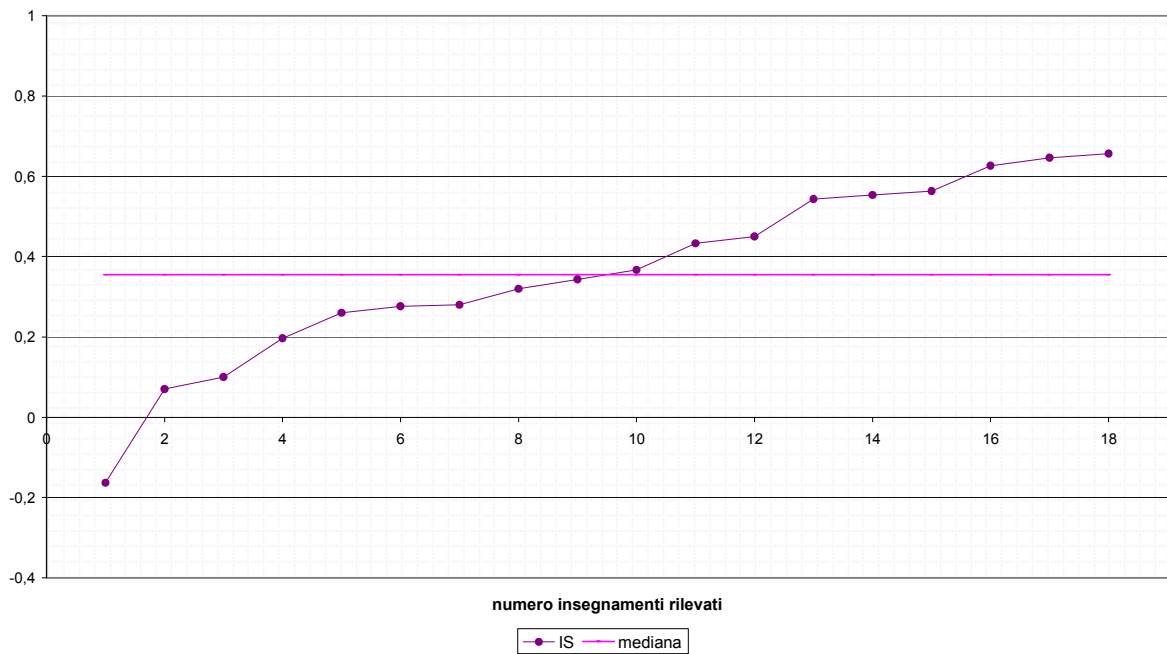




IS "esame"



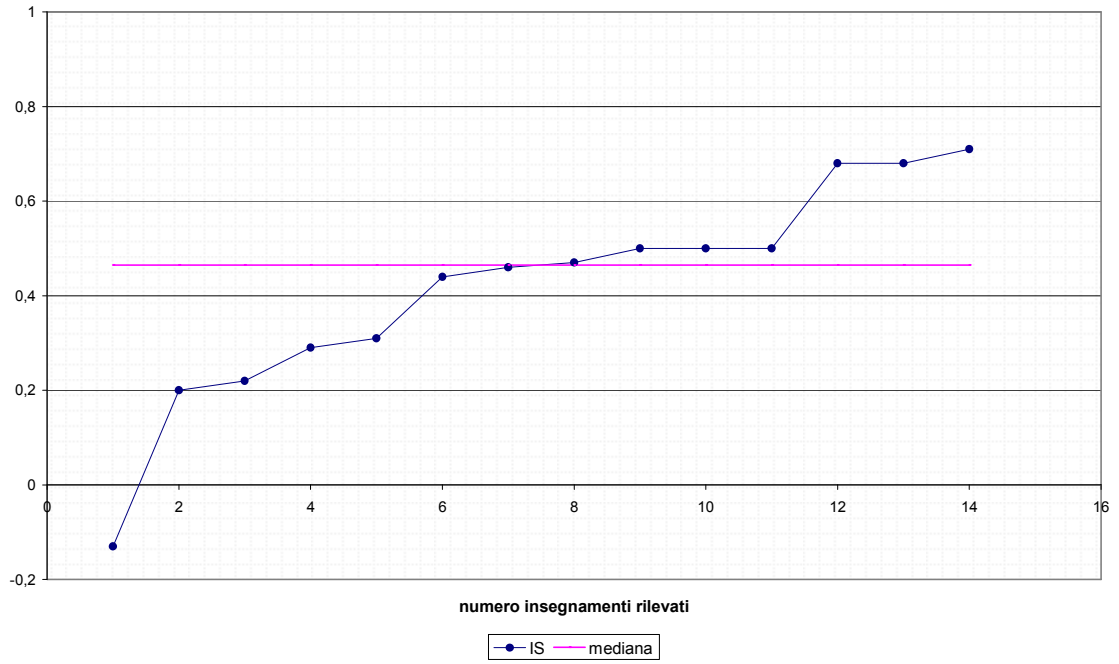
IS globale



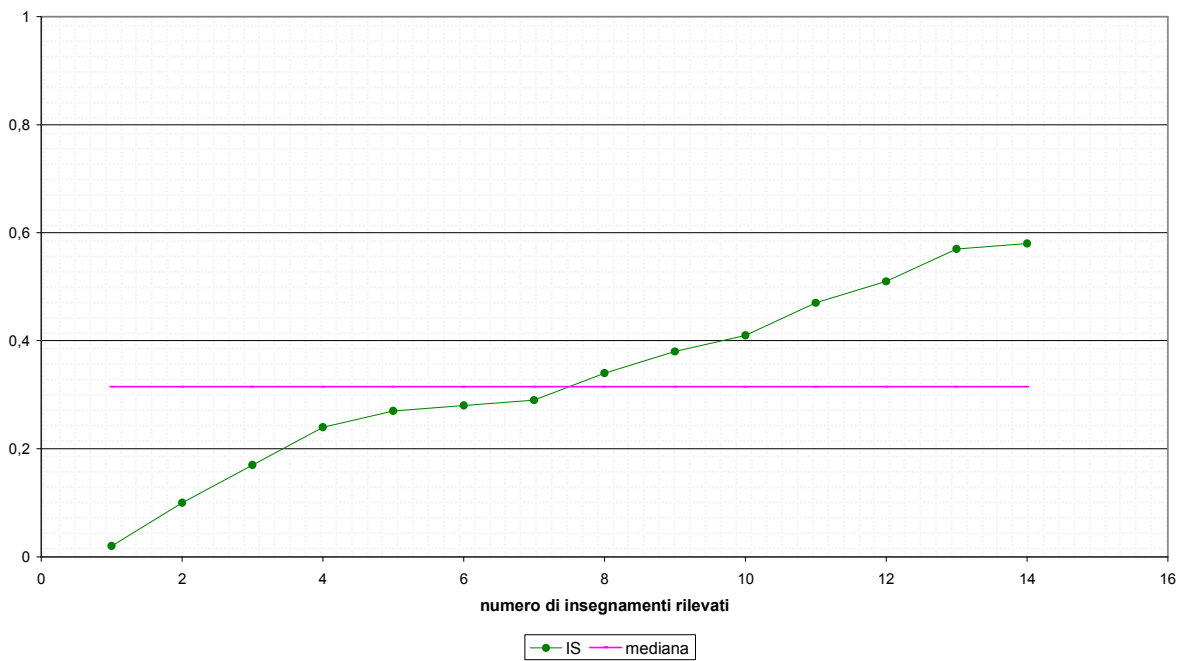


Corso di laurea in Medicina e chirurgia II biennio

IS "programmi e testi"

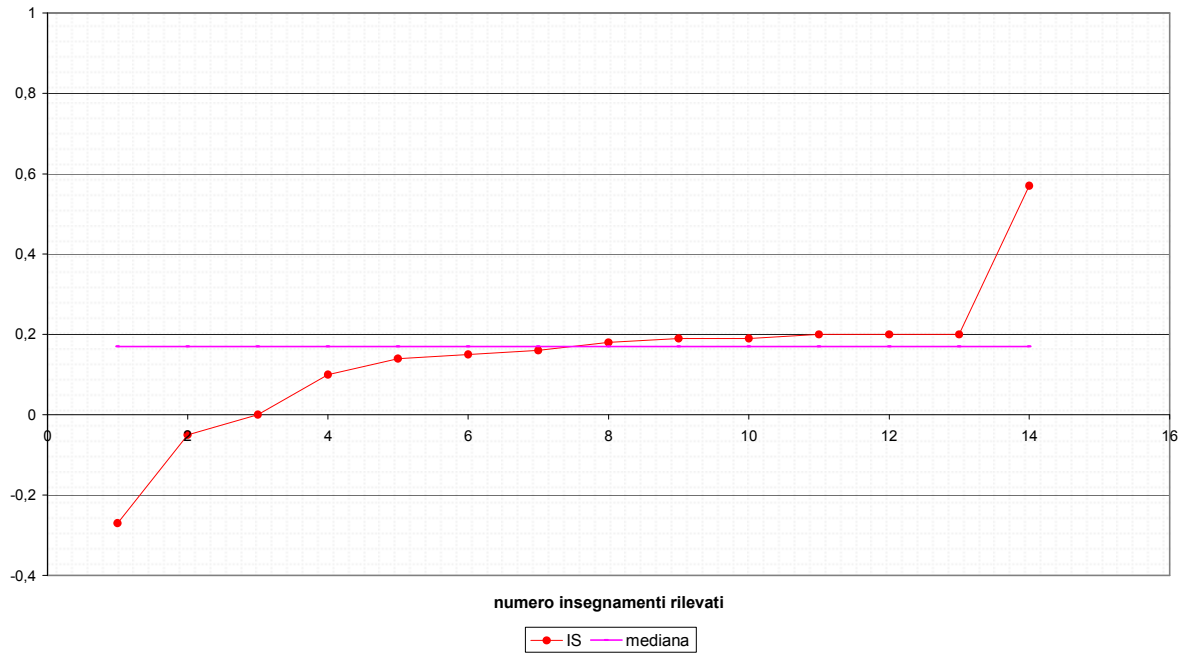


IS "didattica"

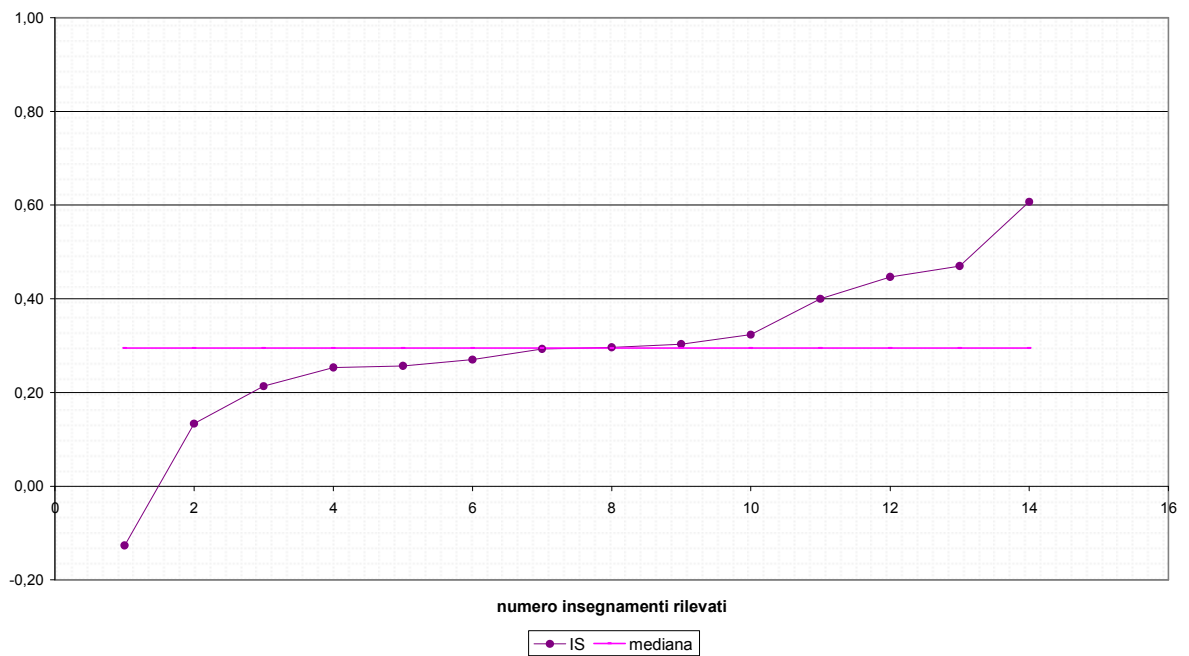




IS "esame"



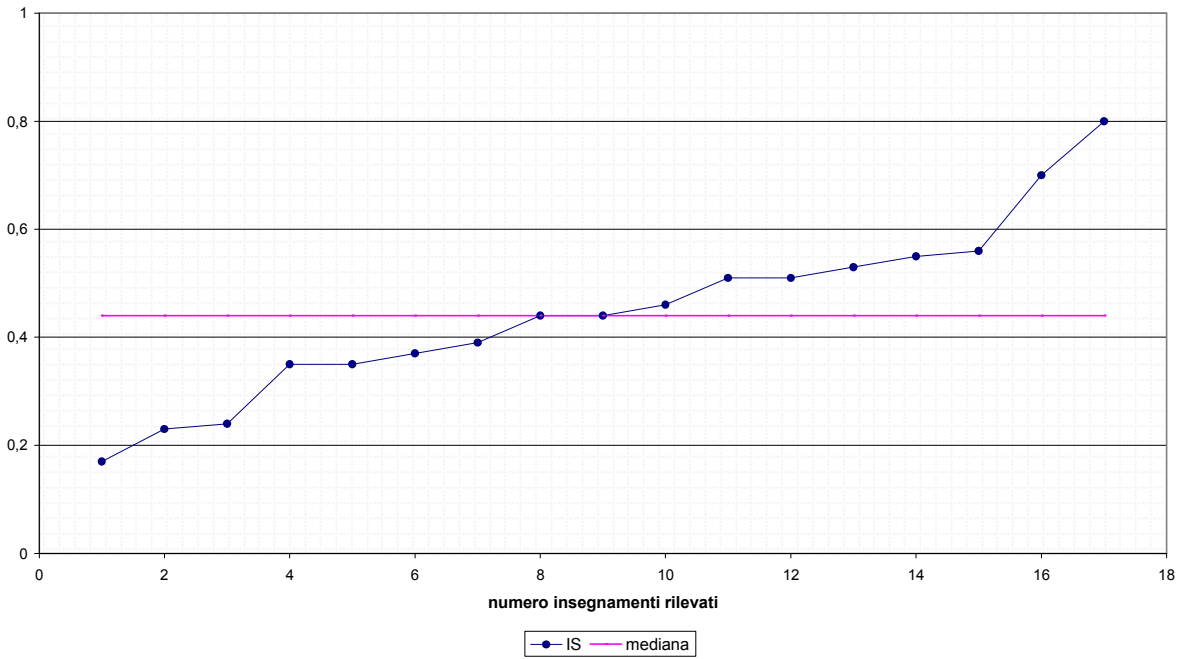
IS globale



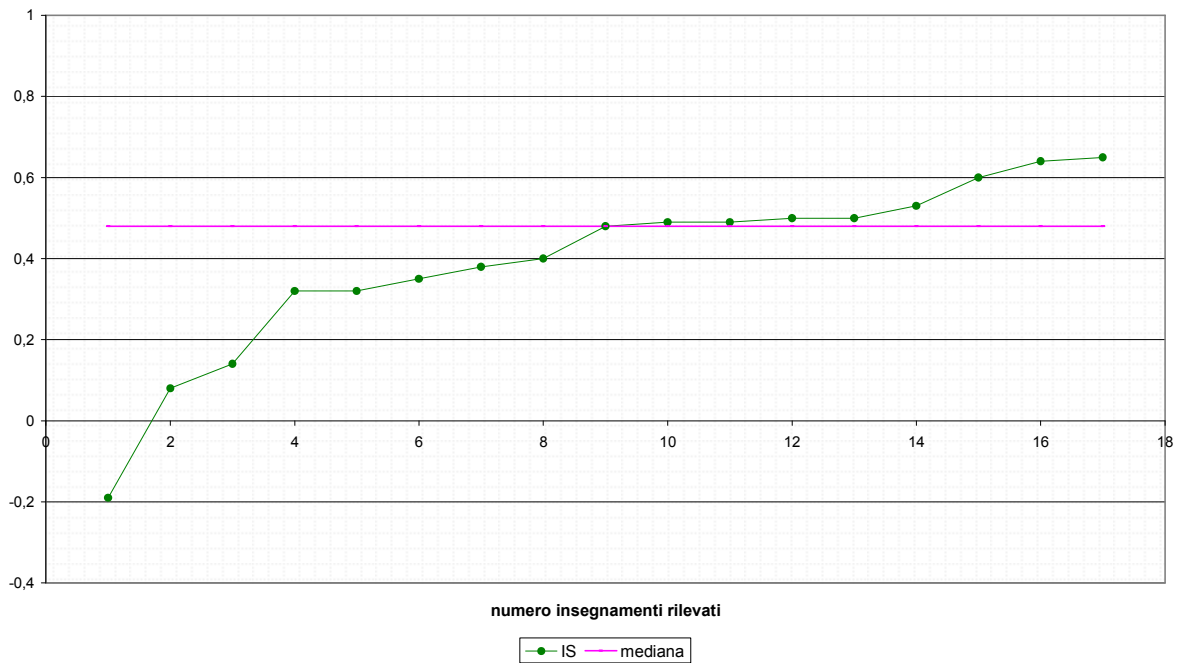


Corso di laurea in Medicina e chirurgia III biennio

IS "programmi e testi"

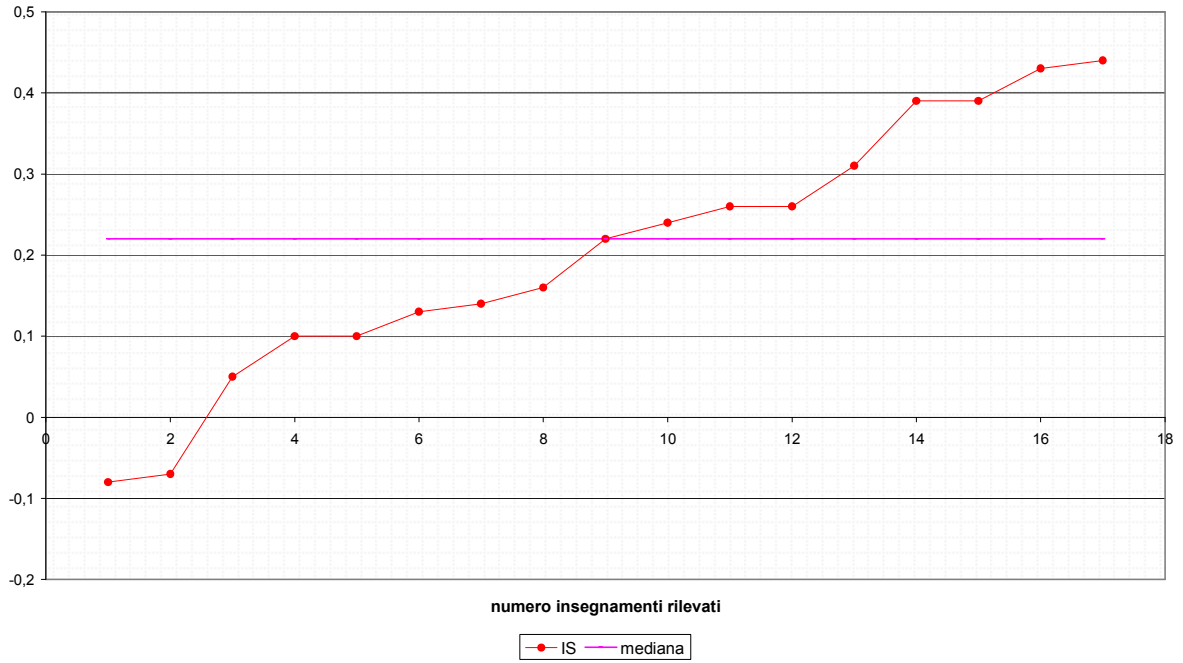


IS "didattica"

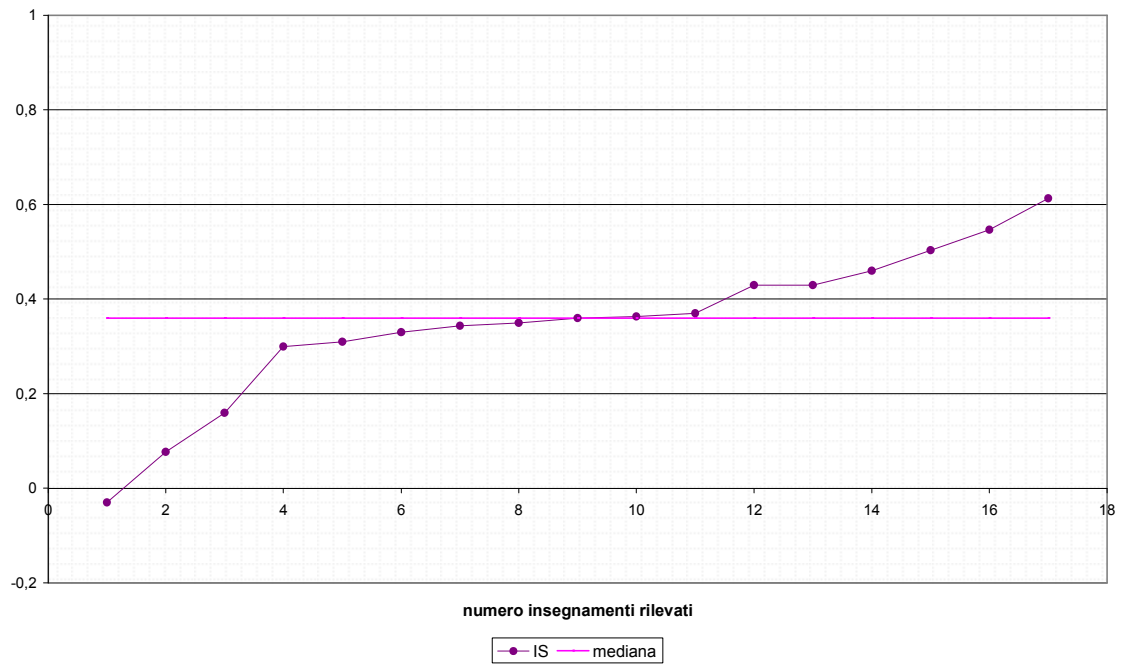




IS "esame"

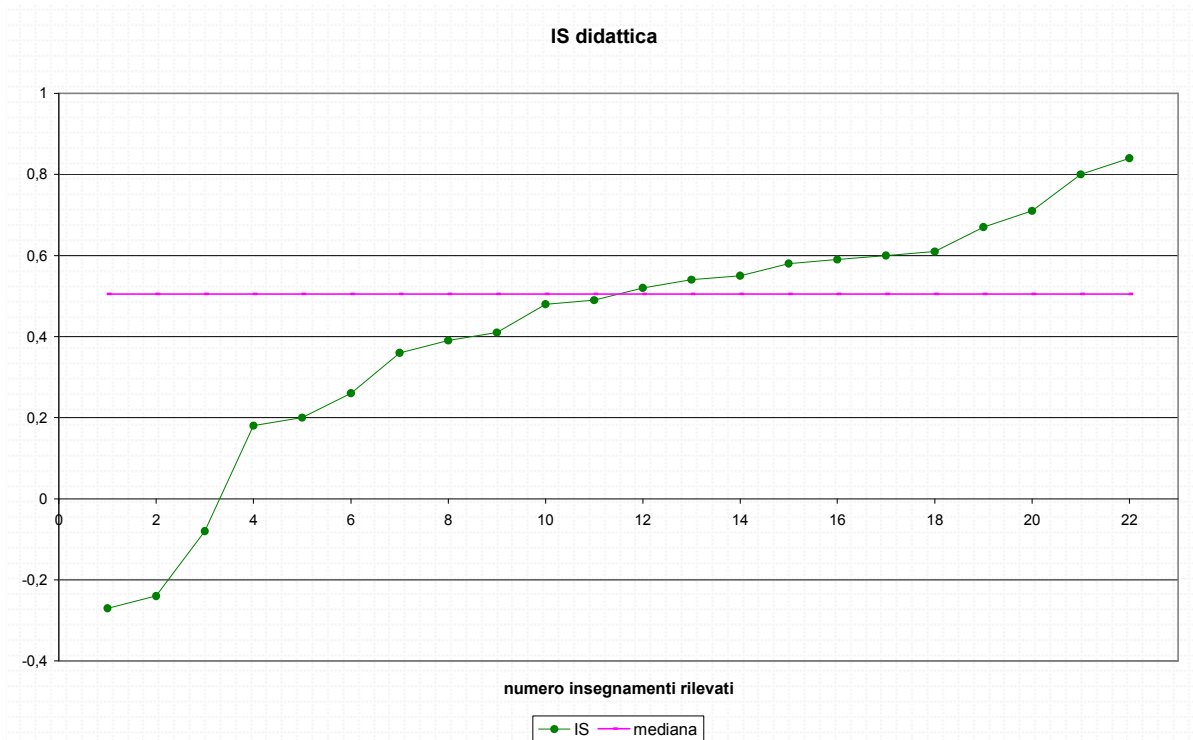
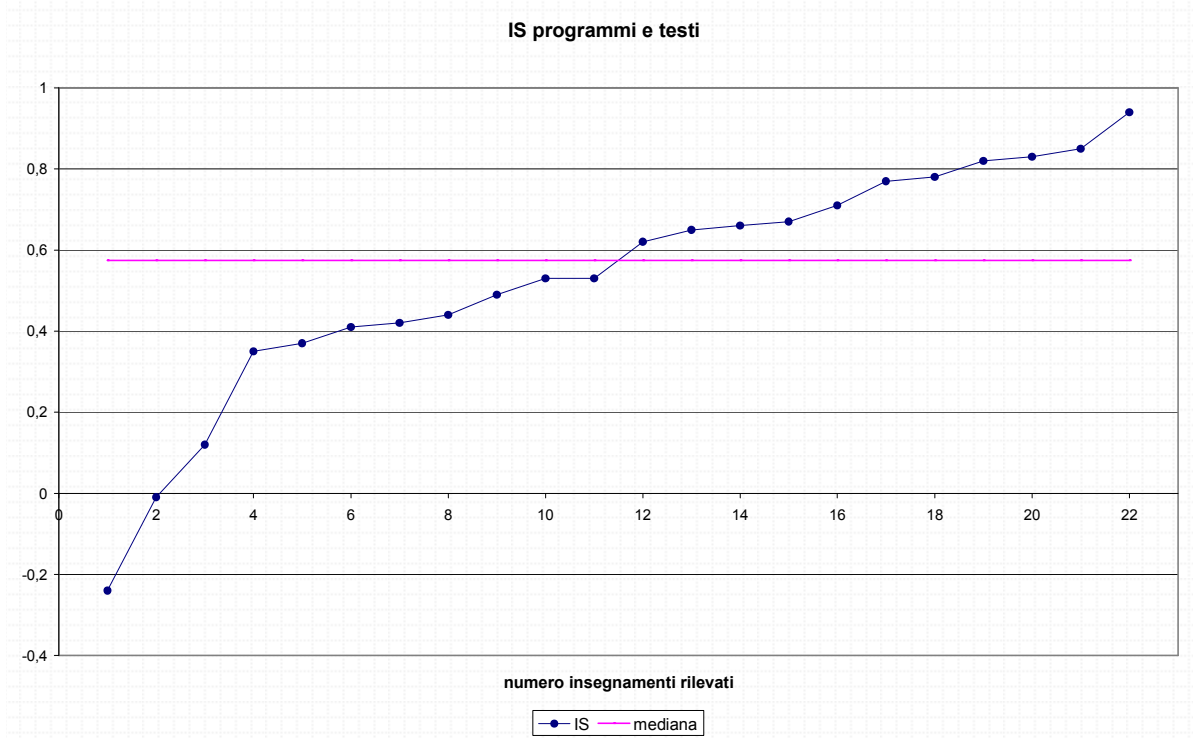


IS globale



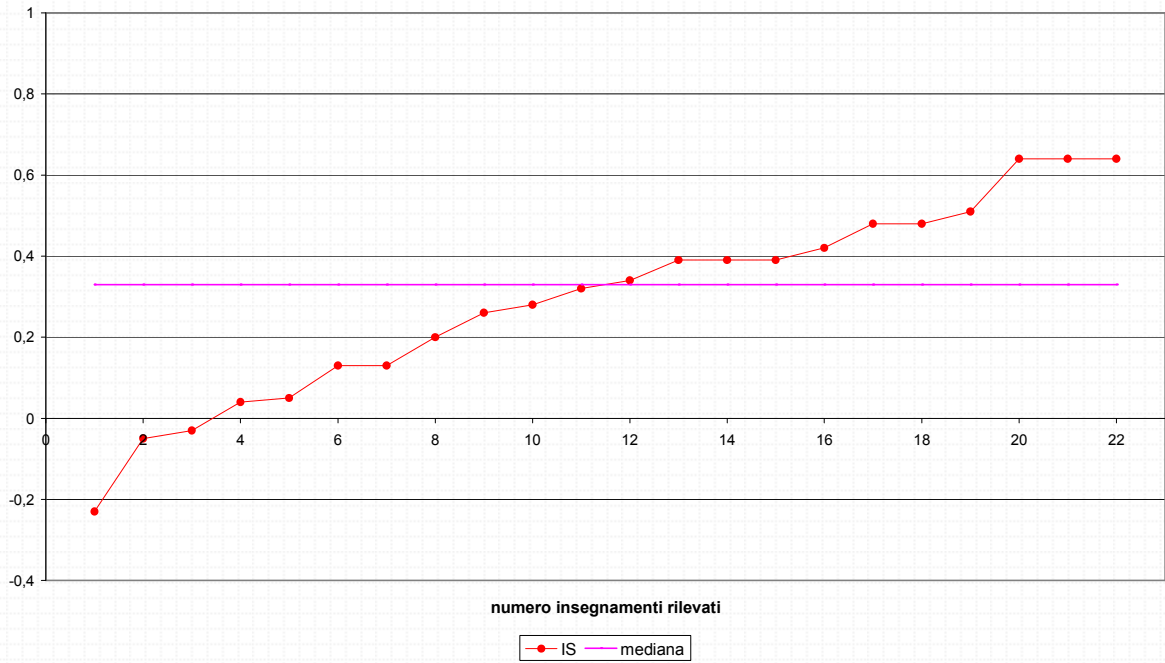


Corso di laurea in Infermieristica

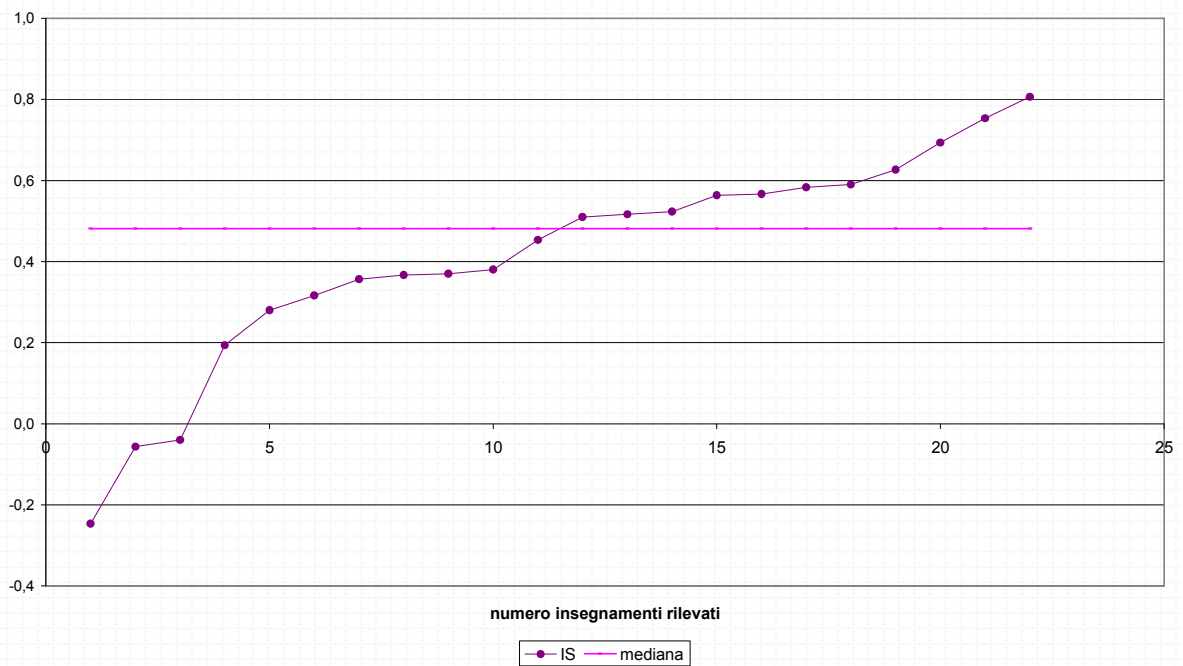




IS esame

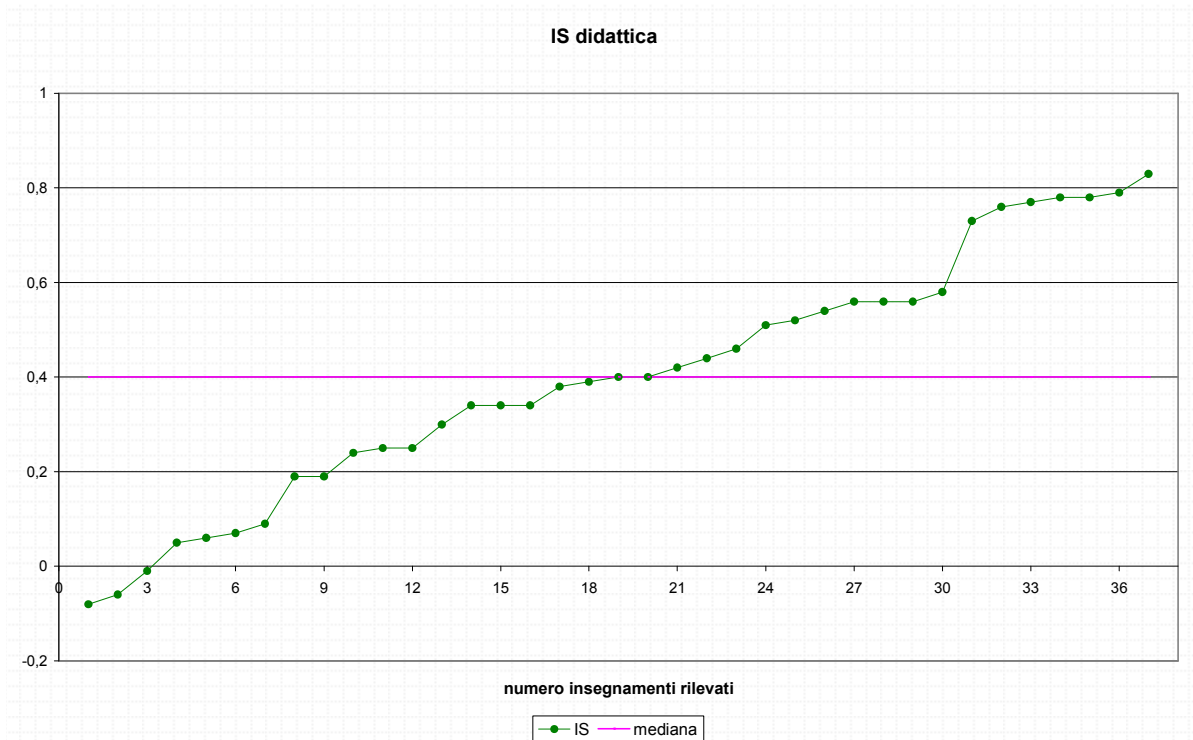
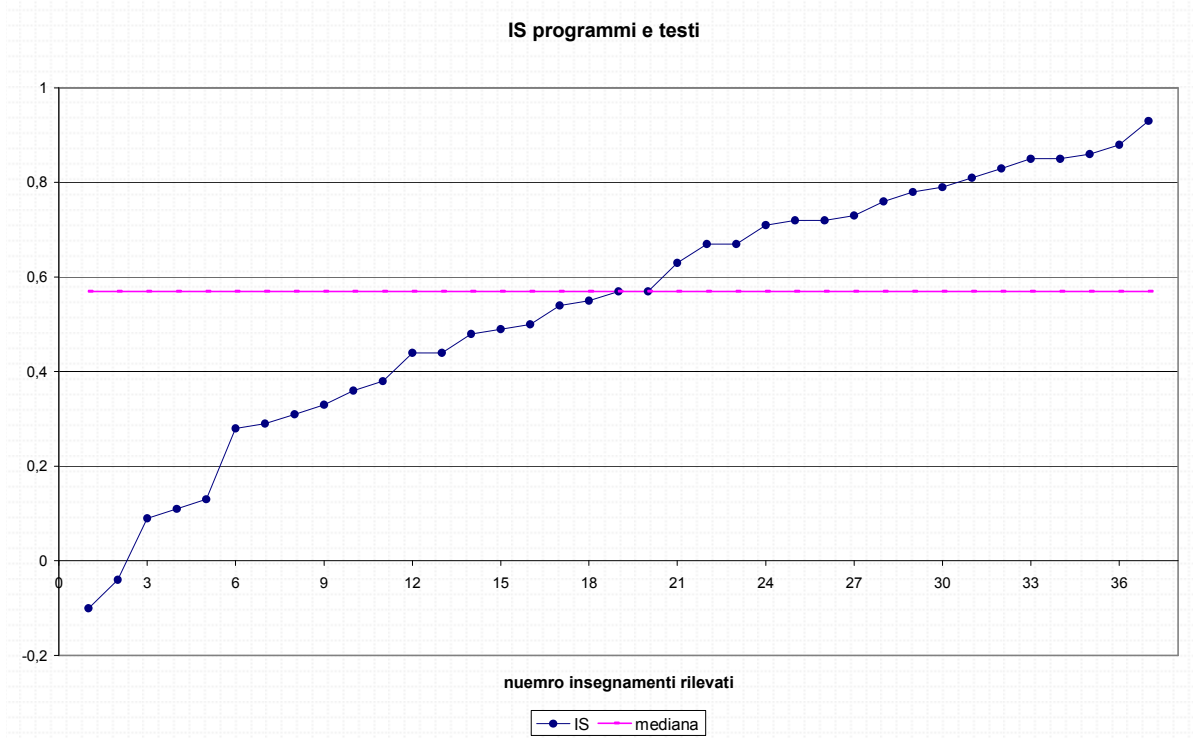


IS globale



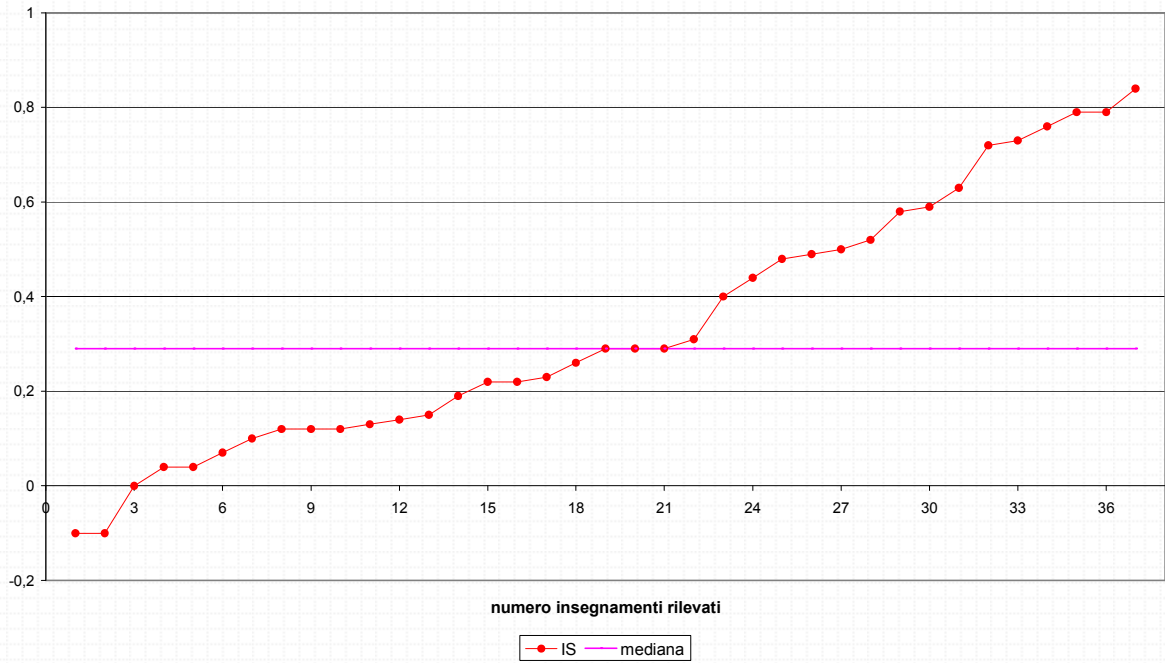


Corso di laurea in Dietista

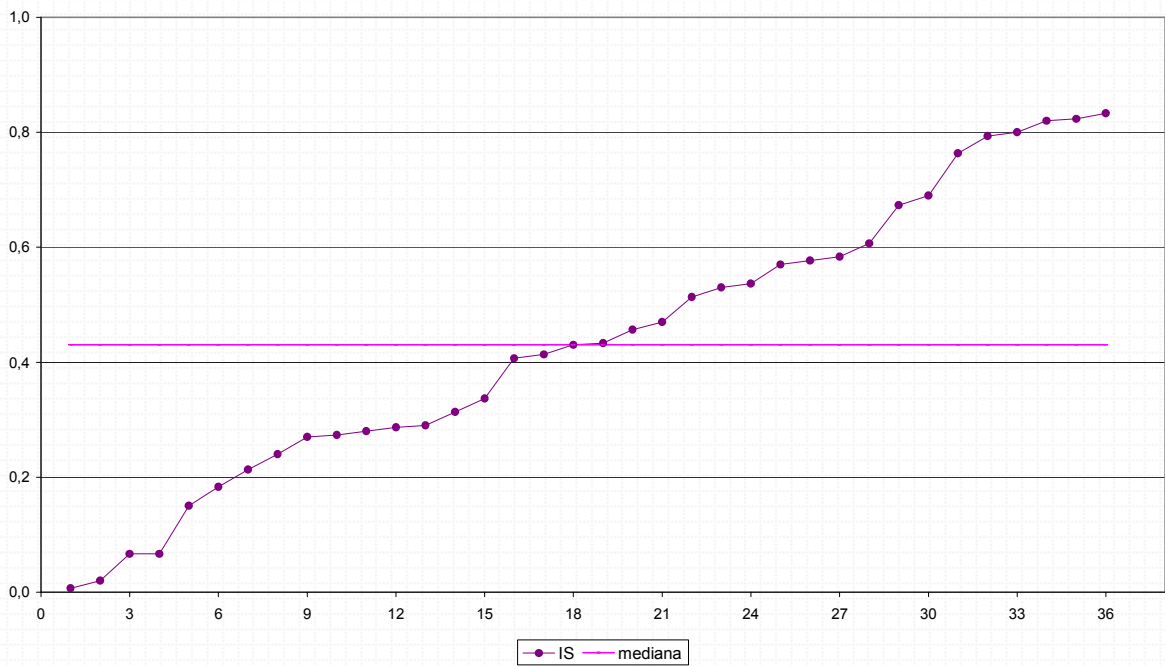




IS esame



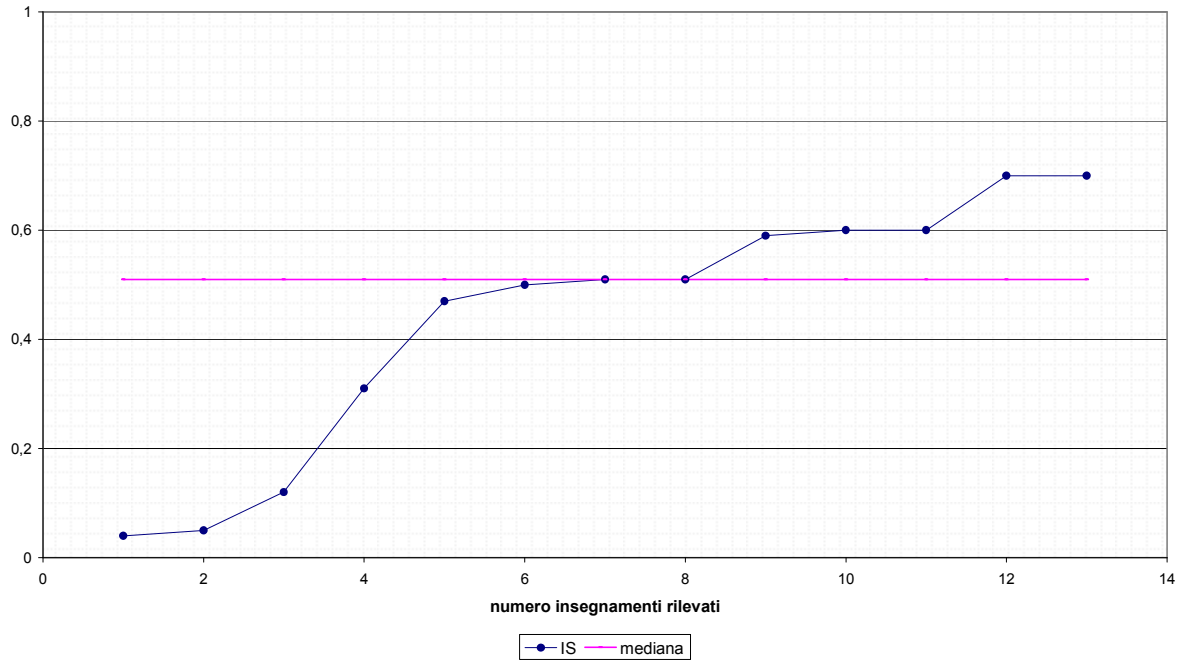
IS globale



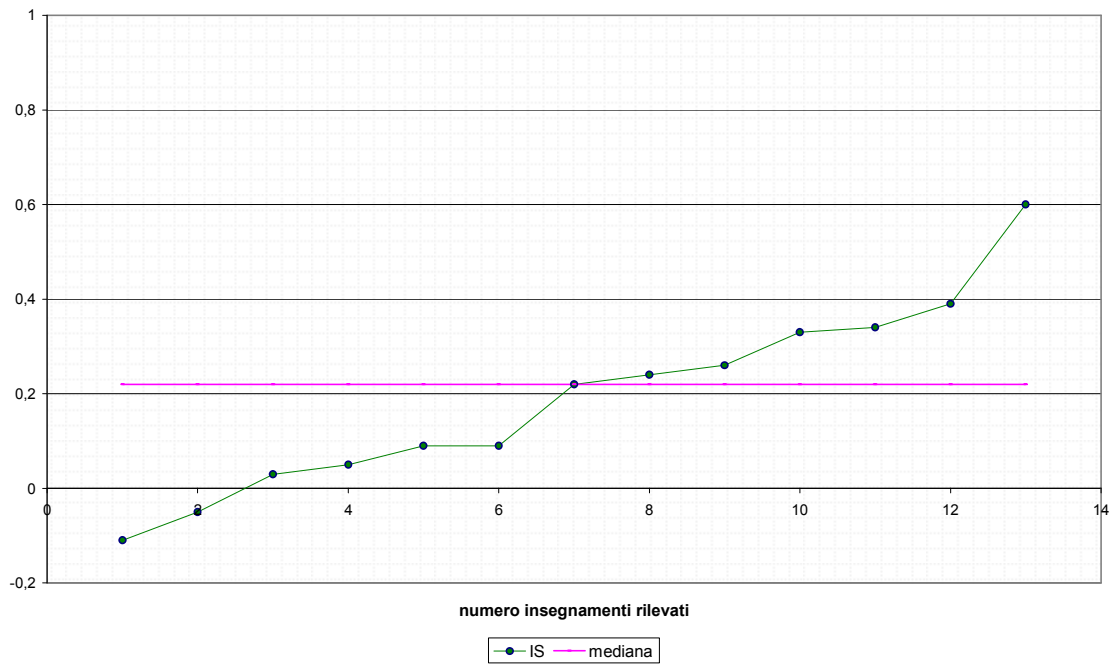


Corso di laurea in Scienze dell'Alimentazione e della Nutrizione Umana

IS "programmi e testi"

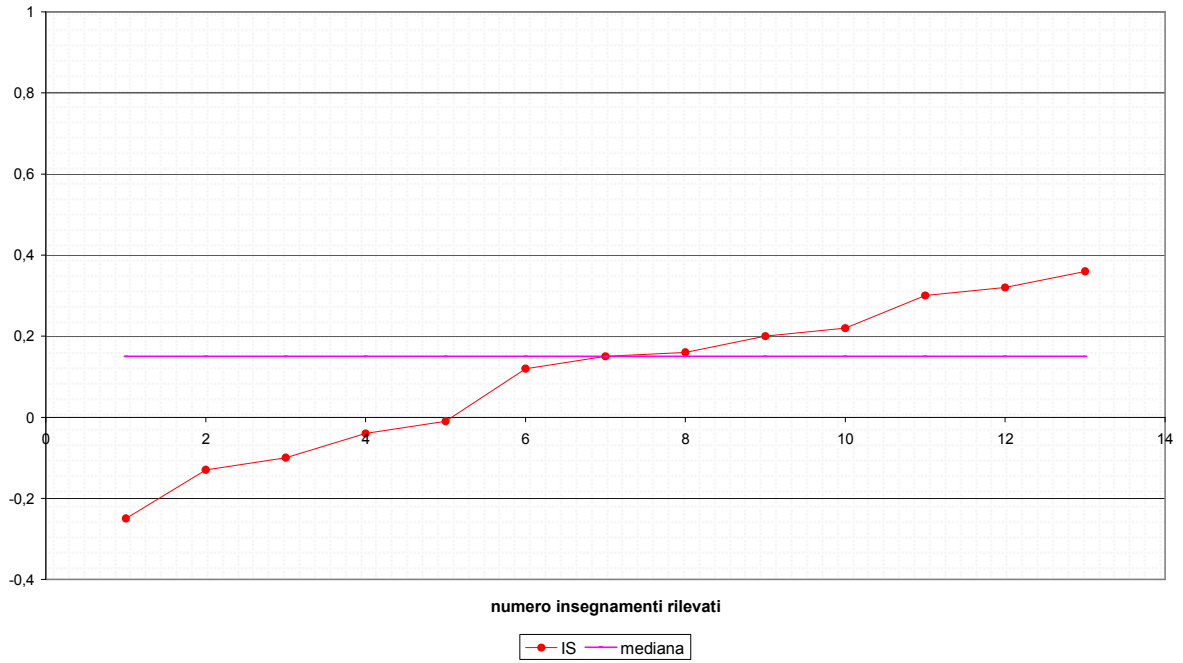


IS "didattica"

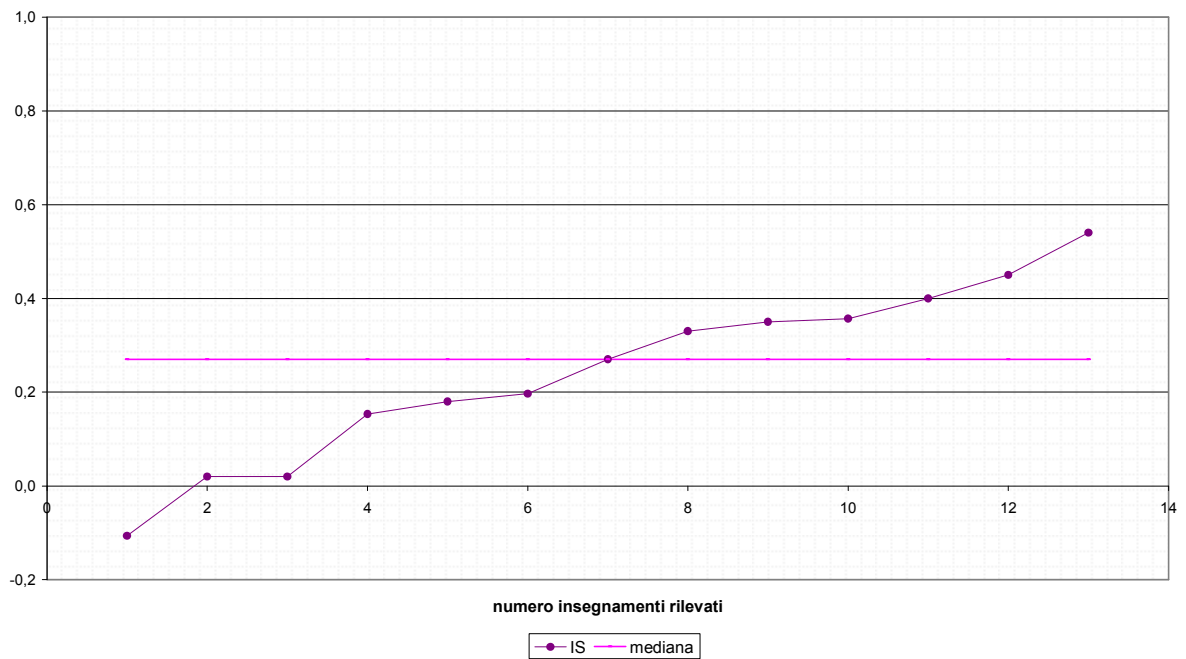




IS "esame"

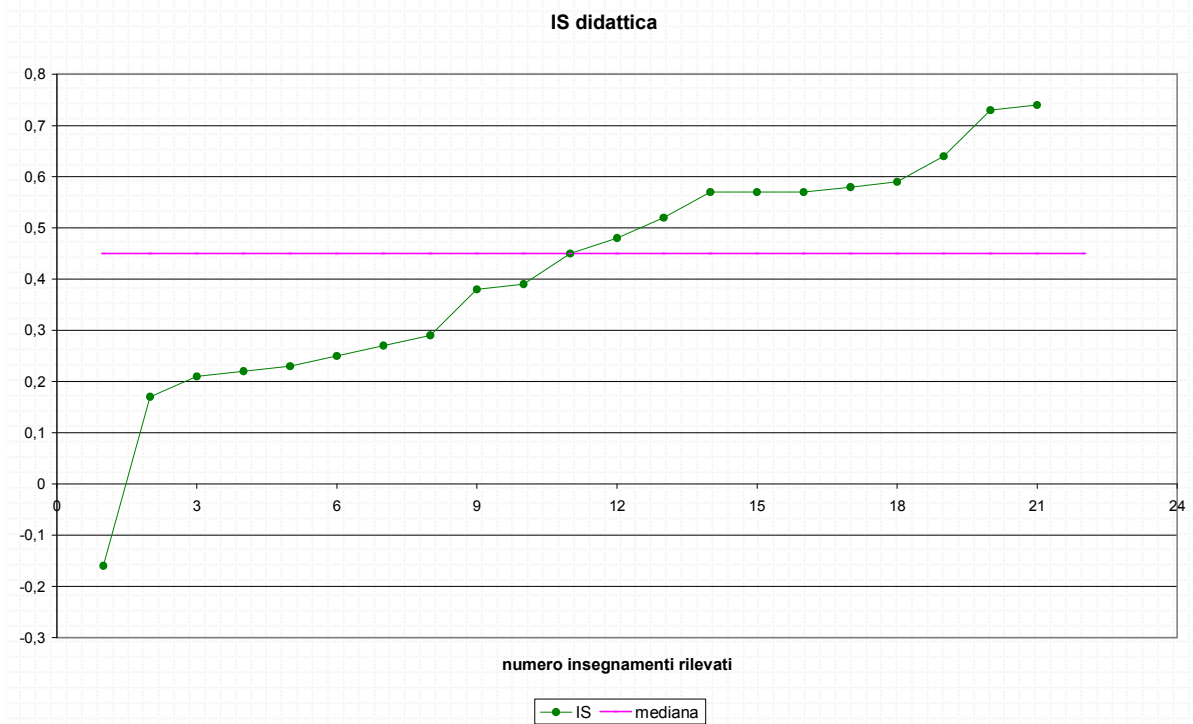
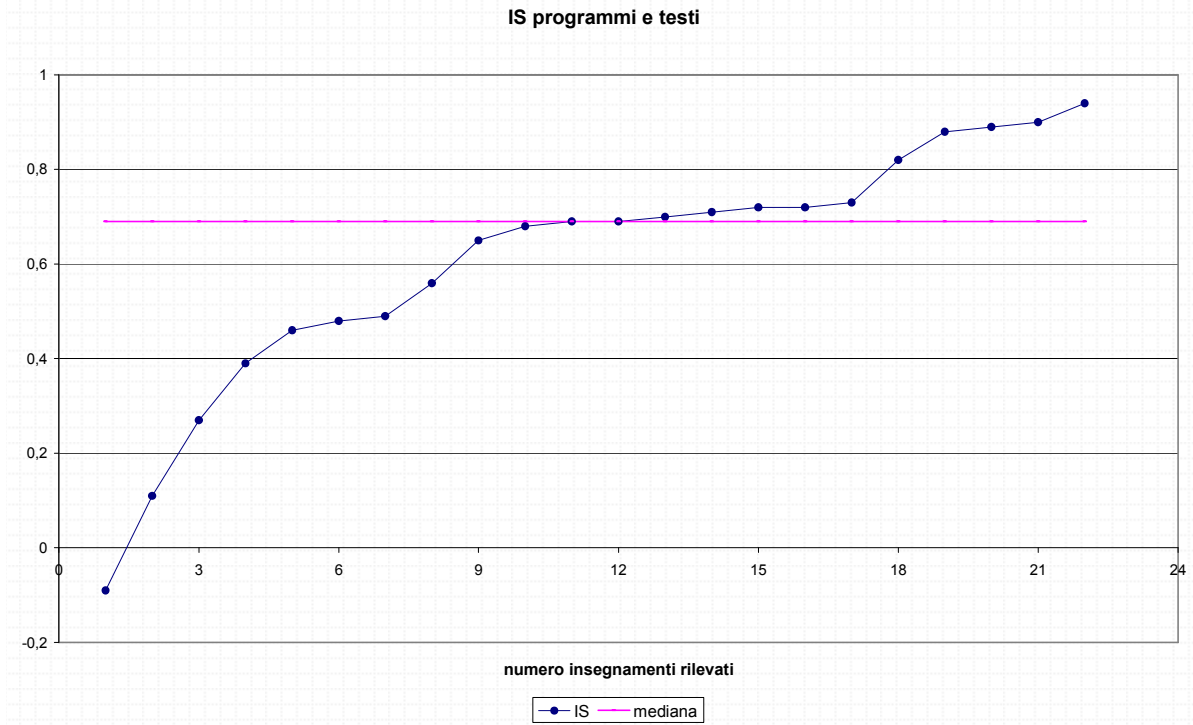


IS globale



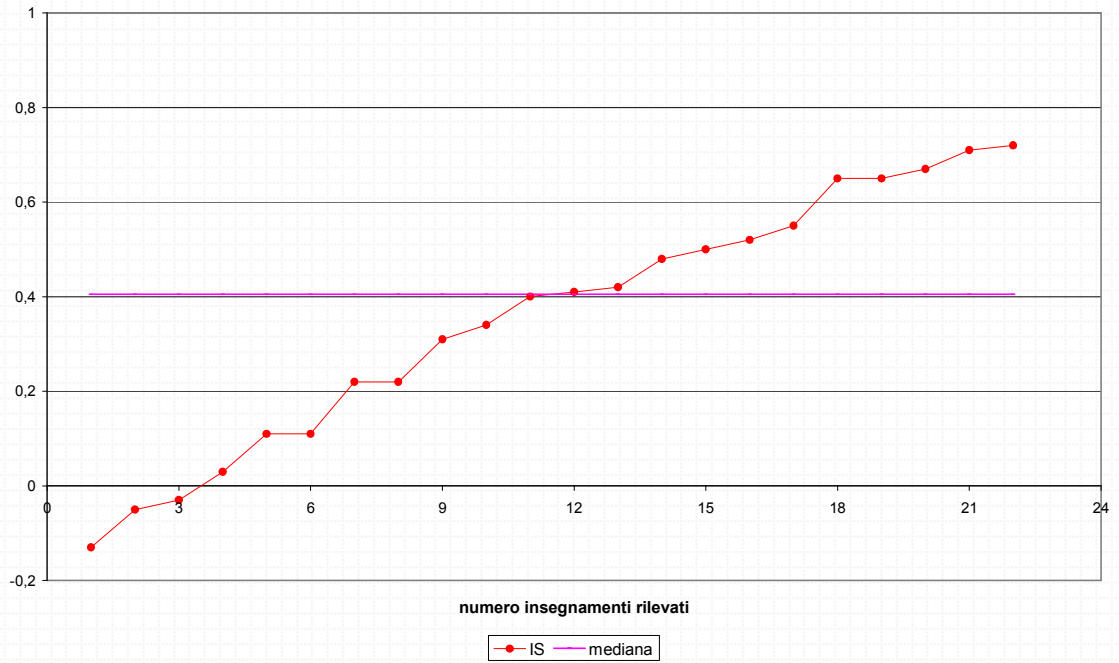


Corso di laurea in Ingegneria Biomedica

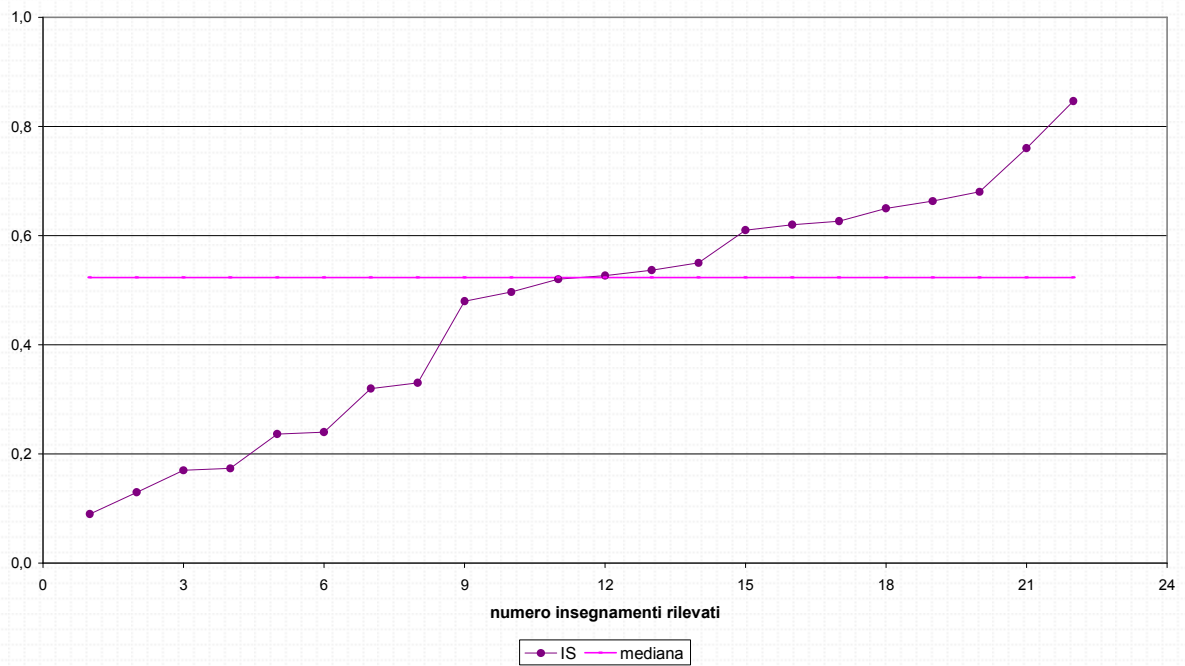




IS esame

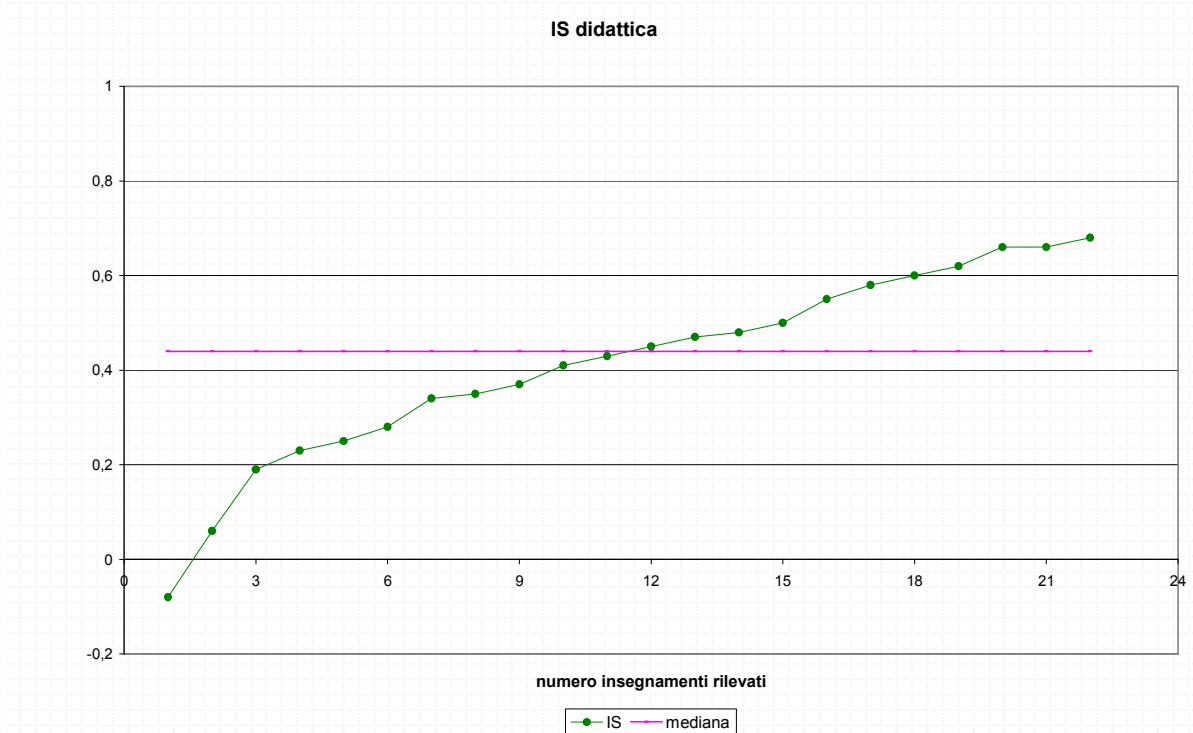
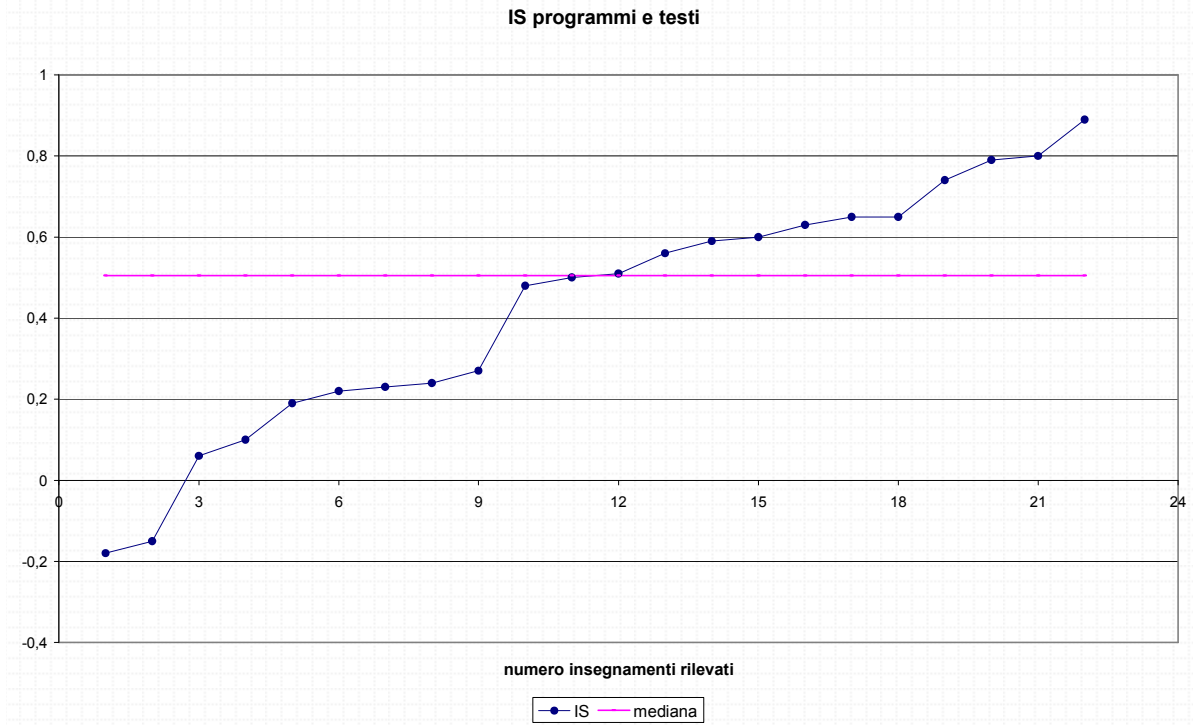


IS globale



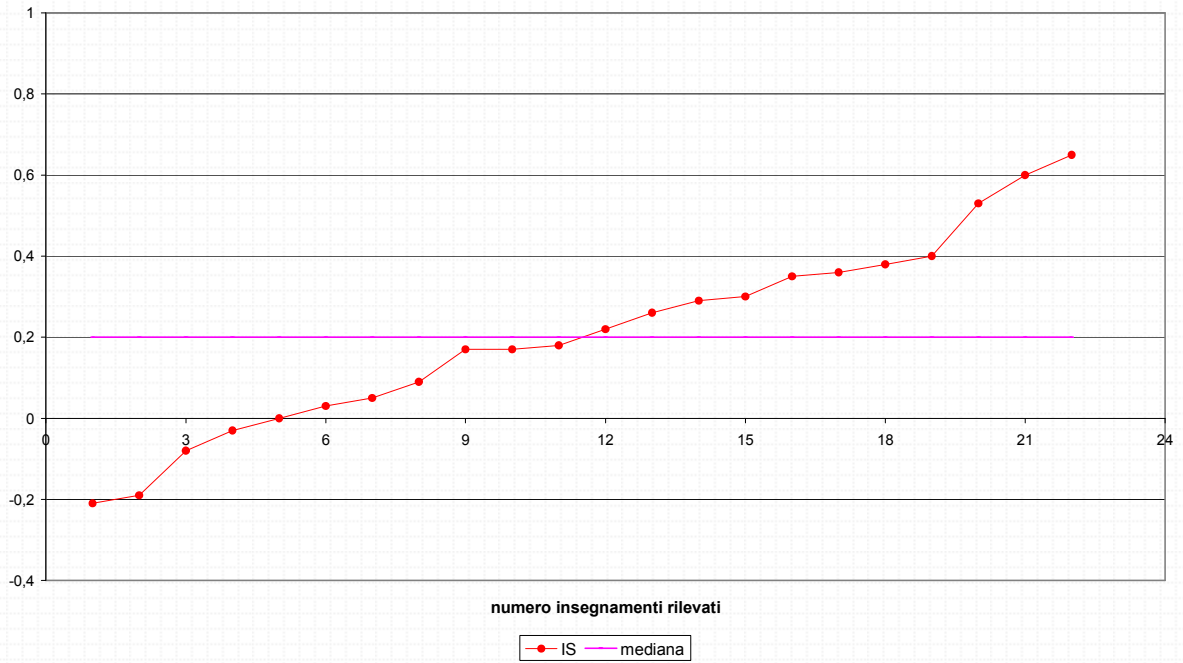


Corso di laurea specialistica in Ingegneria Biomedica

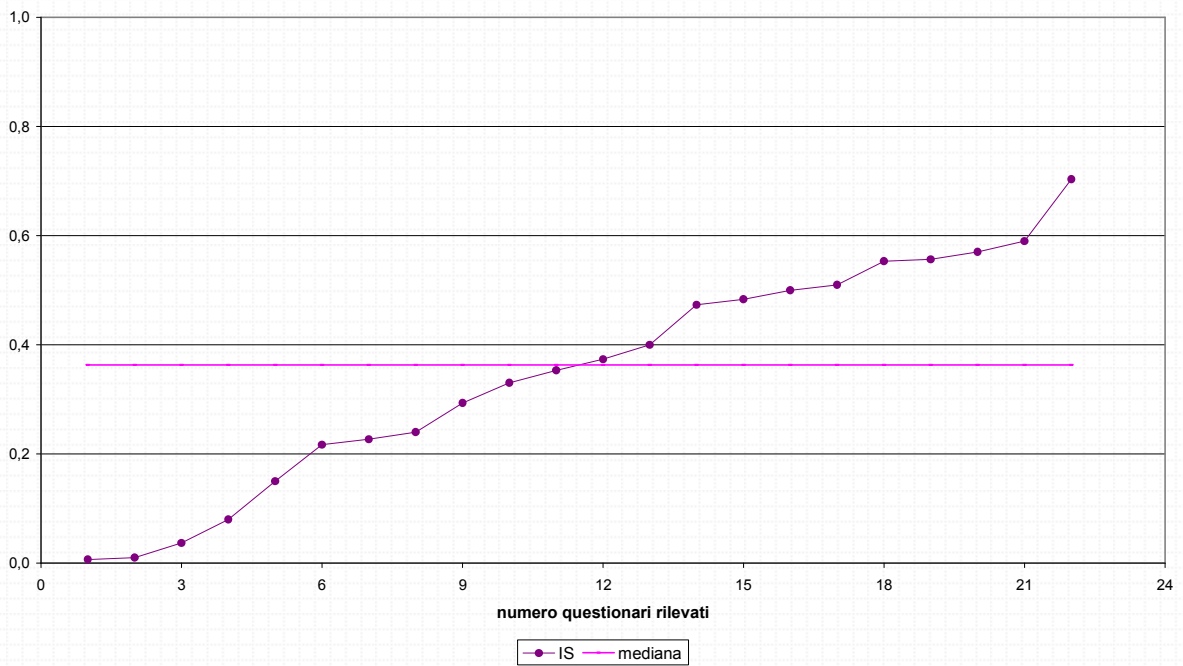




IS esame



IS globale





ANALISI DEGLI ASPETTI CRITICI

UTILIZZO DEI RISULTATI

Il Nucleo ha considerato interessanti tutti i risultati ottenuti che sembrano rispecchiare le caratteristiche dell'Ateneo, da sempre molto attento allo studente sia nell'ambito della didattica che nell'ambito della formazione personale.

Nel dettaglio, come già avvenuto nella precedente somministrazione relativa all'anno accademico 2006-2007, anche quest'anno l'Indice di Soddisfazione espresso dagli studenti su tutte le aree del questionario è risultato in terreno abbondantemente positivo, con punteggi medi oscillanti fra le condizioni di buona ed elevata soddisfazione (Indice di soddisfazione espresso con le risposte "Più sì che no" e "Decisamente sì"). In generale si è registrato un ulteriore lieve progresso su alcuni corsi di laurea, mentre altri si sono mantenuti sulle posizioni dello scorso anno. Questo risultato è da considerare in maniera molto positiva ed è da connettere agli sforzi compiuti dall'ateneo a livello di reclutamento dei docenti nei settori strategici che già il nucleo indicava nella relazione dello scorso anno e alla progressiva organizzazione e perfezionamento dei servizi nella nuova sede.

Un aspetto già fatto risaltare lo scorso anno merita di essere ancora segnalato. A fronte di un notevole investimento di risorse non sempre vengono percepite ed apprezzate in maniera completa le potenzialità offerte dalla presenza dei tutor. Si raccomanda, a questo proposito, un'opera di diffusione dell'informazione e si invita a valutare l'opportunità di prevedere una specifica formazione sulla strategie di relazione e di supporto alla persona.

Quanto evidenziato sulla percezione che gli studenti hanno delle varie forme di tutorato previsto presso l'Ateneo indica che il sistema è da considerarsi maturo per quanto riguarda i tutor dell'area clinica della Facoltà di Medicina e Chirurgia, ma può essere ulteriormente migliorato soprattutto per l'area delle materie di base e quelle di Ingegneria.

DIFFUSIONE DEI RISULTATI

I risultati della valutazione sono stati trasmessi ai Presidi ed ai Delegati alla valutazione evidenziando qualche posizione critica di alcuni anni di corso per l'organizzazione temporale delle lezioni e degli esami ed al Rettore e al Presidente del Comitato Esecutivo evidenziando la spesso non adeguata percezione del sistema "tutor".



CONCLUSIONI

Il Nucleo rileva, con apprezzamento, che nel complesso gli studenti sono soddisfatti delle strutture messe a disposizione dall'Ateneo ed anche delle capacità e della disponibilità dei docenti. Sicuramente la migliore organizzazione logistica in confronto allo scorso anno, nel quale era da poco avvenuto trasferimento nella nuova sede di Triskoria modernamente attrezzata, ha consentito di potenziare ulteriormente la qualità dei corsi con conseguente ripercussione sul livello di soddisfazione. L'Ateneo potrebbe anche meglio valorizzare ed eventualmente integrare, con apposita formazione le proprie attività di tutorato alla luce di quanto evidenziato nell'analisi dei dati riportati .