



UNIVERSITA'  
CAMPUS  
BIO-MEDICO  
DI ROMA

UFFICIO  
STATISTICHE E  
SUPPORTO AL  
NUCLEO VALUTAZIONE

**Relazione sulle opinioni degli studenti frequentanti sulle  
attività didattiche  
(art.1 comma 2, della legge 19/10/1999, n. 73)**

**anno accademico 2013/2014**

Aprile 2015



Il Nucleo di Valutazione di Ateneo dell'Università Campus Bio-Medico di Roma è composto da:

Prof.ssa Marina Dachà- Presidente

Prof. Luigi Cuccurullo

Prof. Lucio Cottini

Prof. Stefano Massucco

Ing. Alfredo Razzano

I documenti prodotti dal Nucleo di Valutazione sono reperibili nel sito internet:

<http://www.unicampus.it/offerta-formativa/nucleo-di-valutazione>

L'Ufficio Statistica e Supporto al Nucleo di Valutazione è composto da:

Sig.ra Claudia Ciccarelli (Responsabile)

Sig. Federico Tomasi

Redazione del documento a cura dell' Ufficio Statistica e Supporto al Nucleo di Valutazione.



# INDICE

1. Obiettivi della Rilevazione
2. Modalità di Rilevazione
  - 2.1 Organizzazione della rilevazione
  - 2.2 Strumento della rilevazione
  - 2.3 Metodologia della rilevazione
- 3 Risultati della rilevazione
  - 3.1 Grado di copertura
    - 3.2.1 Livello di soddisfazione e aspetti critici “questionario sulla didattica”
    - 3.2.2 Risultati AlmaLaurea
  - 3.3 “Questionario sulla vita universitaria”
- 4 Utilizzazione e diffusione dei risultati
- 5 Punti di forza e di debolezza
- 6 Ulteriori osservazioni



MED	Corso di laurea magistrale in Medicina e Chirurgia
INF	Corso di laurea in Infermieristica
TRR	Corso di laurea in Tecniche di Radiologia Medica per immagini e Radioterapia
SANU	Corso di laurea in Scienze dell'Alimentazione e della Nutrizione Umana
SANUM	Corso di laurea magistrale in Scienze dell'Alimentazione e della Nutrizione Umana

ING	Corso di laurea in Ingegneria Industriale
INBM	Corso di laurea magistrale in Ingegneria Biomedica
INCH	Corso di laurea magistrale in Ingegneria Chimica per lo Sviluppo Sostenibile



## 1. OBIETTIVI DELLA RILEVAZIONE

La rilevazione delle opinioni degli studenti è stata disposta dalla legge 370/99 e rappresenta uno dei tanti aspetti del complesso processo di valutazione qualitativa delle attività di un Ateneo. L'Università Campus Bio-Medico di Roma ha dato avvio a questo processo valutativo a partire dall'anno accademico 2005/2006, con il coinvolgimento delle due Facoltà dell'Ateneo (Medicina e Chirurgia ed Ingegneria) anche nell'intento di costruire una più vasta "cultura della valutazione", che accompagna il processo di autonomia del sistema universitario italiano. Dall'a.a. 2011/2012 la somministrazione dei questionari è on-line.

La rilevazione delle opinioni degli studenti che frequentano le lezioni, rappresenta non soltanto l'adempimento ad un obbligo di legge ma anche una preziosa opportunità per raccogliere le loro impressioni sulla funzionalità delle strutture, sull'organizzazione dell'attività didattica e sull'efficacia delle lezioni tenute dai docenti. Inoltre, il giudizio degli studenti su alcuni aspetti della didattica impartita dall'Ateneo (organizzazione degli orari di lezione e degli esami, organizzazione del corso di insegnamento, capacità didattica del docente di trasmettere conoscenze) può aiutare a raggiungere l'obiettivo di migliorare il servizio didattico.

La raccolta di questi dati dovrebbe consentire una riflessione sui processi formativi in atto, mentre un'analisi critica accurata può suggerire, ove necessario, processi di ri-orientamento della didattica, sulla base delle osservazioni degli studenti ritenute valide e realizzabili.

La presente relazione viene redatta a cura dell'Ufficio Statistica e Supporto al Nucleo di Valutazione, sulla base dei dati risultanti dalla rilevazione on-line dell'opinione degli studenti.

I principali obiettivi dell'indagine sono:

- 1) utilizzare i dati raccolti come primi elementi di riflessione sull'andamento dei corsi attivi presso l'Ateneo;
- 2) sensibilizzare i docenti sull'importanza della valutazione della didattica attraverso la rilevazione delle opinioni degli studenti che non deve essere considerata solo obbligo formale ma riscontro della validità della attività didattica;



3) individuare i fattori che facilitano o che ostacolano il processo di apprendimento attraverso adeguate analisi delle informazioni acquisite sull'efficacia delle attività didattiche e sull'adeguatezza delle infrastrutture (aule, laboratori, attrezzature, ecc.) a disposizione dall'Ateneo.

La compilazione on-line dei questionari da parte degli studenti (modalità introdotta dall'anno accademico 2011/12) agevola e accelera il processo di raccolta, lettura ed elaborazione dei dati.

Le schede di rilevazione, che comprendono le domande richieste dall'ANVUR, hanno avuto accoglienza complessivamente favorevole da parte degli studenti. Tramite le Relazioni delle Commissioni Paritetiche sono pervenute proposte di modifiche che verranno valutate dall'Ateneo tramite il Presidio di Qualità.

Dall'anno accademico 2013/2014 l'Ateneo ha acquisito il programma SISVALDIDAT, (spin-off dell'Università di Firenze) per l'elaborazione dei risultati dei questionari di valutazione. I risultati sono ora consultabile on line da tutti con i dati aggregati a livello di corso di laurea; sono state create delle password che permettono l'accesso come di seguito indicato:

Docente	singolo insegnamento
Responsabile del corso di studio	insegnamenti del corso di studio
Preside	insegnamenti della Facoltà
Rettore, Direttore Generale	insegnamenti di tutto l'Ateneo

Le informazioni ottenute dalla presente analisi intendono essere per i responsabili istituzionali un utile supporto per l'organizzazione della didattica, per la verifica degli obiettivi della formazione e la conseguente conferma o ridefinizione dei programmi. Tali informazioni devono orientare verso l'aggiornamento dei contenuti disciplinari e verso un miglior coordinamento degli insegnamenti.



## 2 MODALITA' DI RILEVAZIONE

### 2.1 Organizzazione della rilevazione

L'Università Campus Bio-Medico da sempre somministra due diversi questionari: un "questionario della didattica" (che comprende tutte le domande previste dall'ANVUR) ed un "questionario sulla vita universitaria" (che prevede domande predisposte dall'Ateneo).

In concreto gli studenti compilano i questionari dalla propria area riservata ESSE3 in <http://didattica.unicampus.it/didattica/Home.do>.

La valutazione sulle singole attività didattiche ("questionario della didattica") (Legge 370/99) è collegata alla procedura di iscrizione agli esami di profitto. Per ciascun insegnamento lo studente compila il questionario prima dell'iscrizione all'esame relativo e dopo lo svolgimento almeno di due terzi delle lezioni. L'Ufficio di Supporto ha inviato in tempo utile, tramite e-mail, la comunicazione di inizio somministrazione dei questionari a tutti gli studenti. Come precedentemente stabilito ed indicato anche nella nota ANVUR del 6 novembre 2013, la compilazione dei questionari è resa obbligatoria legando la somministrazione del "questionario della didattica" alla prenotazione dell'esame e per il "questionario della vita universitaria" al primo accesso al sistema ESSE3. La valutazione riguarda soltanto gli insegnamenti previsti dal piano di studio per l'anno di corso in cui lo studente è iscritto. Nel caso di insegnamenti integrati che prevedono diversi moduli vengono somministrati più questionari di valutazione.

In riferimento alla metodologia, occorre ricordare che:

- a) la compilazione dei questionari avviene in forma anonima;
- b) la somministrazione, in ogni semestre, del "questionario della didattica" rispetta lo schema proposto dal CNVSU nel suo DOC 9/02 (tuttora in vigore e confermato dall'ANVUR), integrato da ulteriori domande per soddisfare specifiche esigenze dell'Ateneo;
- c) la somministrazione del "questionario sulla vita universitaria" avviene invece una volta all'anno nel secondo semestre;
- d) la rilevazione delle opinioni degli studenti su ciascun insegnamento è stata effettuata dopo lo svolgimento di almeno due terzi del periodo di lezione e comunque prima che lo studente si iscriva all'esame di profitto;



e) vengono elaborati i questionari degli insegnamenti per i quali sono state raccolte almeno 5 rilevazioni, non considerando significativi, in caso contrario, i dati raccolti.

f) per i “corsi integrati” (insegnamenti formati da più moduli dello stesso insegnamento o da più insegnamenti ) è stato chiesto di compilare il questionario relativo a ciascun modulo;

## 2.2 Strumenti di rilevazione

I questionari adottati dall’Università Campus Bio-Medico di Roma, inseriti in allegato alla presente Relazione, predisposti secondo le direttive suggerite da CNVSU (ora sostituito da ANVUR) sono:

“Questionario sulla valutazione della didattica”, di solito indicato come “**questionario sulla didattica**”(Allegato 1), composto da 27 domande. Questo questionario analizza aspetti relativi al singolo insegnamento e in particolare all’organizzazione dell’insegnamento, su diversi aspetti relativi alla docenza, alle aule e alle attrezzature utilizzate; nonché altre informazioni aggiuntive e di soddisfazione. Le 27 domande sono così suddivise:

### **Lo studente (A)**

**Programmi e testi (B)** sono rilevate le opinioni sull’adeguatezza del materiale didattico utilizzato, sulla completezza delle informazioni in merito agli obiettivi e al programma del corso.

**Docenti e lezioni (C)** sono rilevate le opinioni sulla regolarità dell’attività didattica, sulla reperibilità e sulla disponibilità del personale docente per necessità di chiarimenti o spiegazioni.

**Didattica (D)** sono rilevate le opinioni riguardo l’esposizione degli argomenti illustrati durante le lezioni e l’interesse che il docente riesce a suscitare nello studente verso la propria disciplina, sull’utilità delle attività didattiche integrative previste, sull’efficacia dell’attività dei tutor didattici, sull’interesse personale alla disciplina, nonché sul grado di soddisfazione globale nei confronti dell’insegnamento.





**Esame (E)** sono rilevate le opinioni riguardo la definizione delle modalità e delle regole per il sostenimento dell'esame e circa il carico di studio in rapporto al numero dei CFU assegnati all'insegnamento stesso.

**Spazi e tempi (F)** sono rilevate le opinioni sull'organizzazione delle lezioni in termini di adeguatezza delle aule per le lezioni, sulle esercitazioni su i seminari; sono rilevate altresì le opinioni sul carico di lavoro complessivo degli insegnamenti ufficialmente previsti nell'anno di corso e sulla loro organizzazione generale.

“Questionario per la valutazione dei servizi dell'università“, di solito indicato come “**questionario sulla vita universitaria**”(Allegato 2), composto da 14 domande suddivise in:

**Comunicazioni didattiche e servizi generali (A)**

**Vita universitaria (B)**

Dall'anno accademico 2013/2014 i risultati dei “**questionari sulla didattica**” sono elaborati dal sistema **SISVALDIDAT**: dopo aver proceduto all'elaborazione dei questionari, l'Ufficio di Supporto ha predisposto la trasmissione dei dati al gruppo di lavoro VALMON per la loro elaborazione.

I risultati, presentati con quattro differenti livelli di aggregazione (Ateneo, Facoltà, Corso di Studio e singolo insegnamento), vengono pubblicati sul sito <https://valmon.disia.unifi.it/sisvaldidat/unicampusbio/> con accesso pubblico per i livelli di aggregazione: Ateneo, Facoltà, Corso di Studio.

La scala di Likert a quattro modalità bilanciate di risposta, ossia senza la posizione centrale, usata fino ad ora, è risultata più immediatamente comprensibile per il rispondente e in grado di assicurare un tasso di risposta più elevato, poiché obbliga lo studente a prendere una posizione più netta anche nella parte intermedia. Come suggerito dal CNVSU, i valori numerici attribuiti sono:

- risposta 1 (decisamente no): punti **2**,
- risposta 2 (più no che sì): punti **5**,



- risposta 3 (più sì che no): punti **7**,
- risposta 4 (decisamente sì): punti **10**,

ritenendo che la “distanza” tra le due modalità centrali, espressione di un giudizio con valenza attenuata, sia, nella mente del rispondente, inferiore a quella tra le modalità stesse e le modalità estreme, espressione invece di un giudizio netto. La scala proposta presenta, tra l'altro, il vantaggio di riferirsi a un intervallo di valutazione ( 2 | \_ | 10 ) facilmente interpretabile.

L'attribuzione di valori numerici alle quattro modalità di risposta, come misura del grado d'intensità della valutazione espressa, rende metodologicamente corretto e quindi possibile, il ricorso ai tradizionali indici statistici di sintesi quali media aritmetica, deviazione standard, ecc.

I **“questionari sulla vita universitaria”** sono stati elaborati con la stessa scala di Likert a quattro modalità bilanciate di risposta. Quindi alle risposte sono state attribuiti i seguenti valori numerici:

- risposta 1 (decisamente no): punti **2**,
- risposta 2 (più no che sì): punti **5**,
- risposta 3 (più sì che no): punti **7**,
- risposta 4 (decisamente sì): punti **10**,

Successivamente è stata costruita la media aritmetica e elaborati i dati per singolo anno di corso, per Corso di laurea o laurea magistrale e per Facoltà.

### **2.3 Metodologia della Rilevazione**

L'indagine è stata effettuata sugli studenti frequentanti gli otto corsi di laurea dell'Ateneo nell'anno accademico 2013/2014.

La compilazione del questionario relativo ai singoli insegnamenti è iniziata, per il I semestre, il 9 dicembre 2013 e si è conclusa il 30 settembre 2014, la compilazione dei questionari degli insegnamenti del II semestre e annuali è iniziata il 19 maggio 2014 e si è conclusa il 28 febbraio 2015.



La somministrazione dei questionari nell'anno accademico 2013/2014, per la terza volta on-line, ha dimostrato elementi positivi di seguito riferiti:

- la rilevazione online ha permesso un maggior grado di copertura dell'indagine, essendo stata resa obbligatoria ai fini dell'iscrizione agli esami;
- la rilevazione online e l'utilizzazione del sistema SISVALDIDAT hanno permesso l'elaborazione dei risultati in tempi molto brevi permettendo agli Organi di Governo ed ai Docenti di usufruire dei risultati dell'indagine prima della stesura della Relazione del Riesame annuale.

### 3 RISULTATI DELLA RILEVAZIONE

#### 3.1 Grado di copertura

La prima tabella (**Tab. 1**) riporta il numero di “questionari sulla didattica” rilevati nell’a.a. 2013/2014 e nell’a.a. 2012/2013 , la seconda tabella (**Tab. 2**) riporta il numero di “questionari sulla didattica” mediamente raccolti rispetto agli studenti iscritti: in questo caso, soprattutto per i corsi di laurea di area sanitaria, il numero medio di questionari raccolti per studente è legato al numero di insegnamenti per i quali è stata richiesta la valutazione anche se erogati in maniera aggregata (corsi integrati).

Tab.1 Numero di questionari compilati negli ultimi due anni accademici (questionario sulla didattica)

<b>Corso di laurea/laurea magistrale</b>	<b>n. questionari raccolti didattica a.a 2013/2014</b>	<b>n. questionari raccolti didattica a.a 2012/2013</b>
Ingegneria industriale	1277	1208
Ingegneria Biomedica	740	581
Ingegneria Chimica	317	190
Medicina e Chirurgia	6495	5689
Infermieristica	3496	2854
Tecnici di Radiologia	1199	1467
Scienze dell’Alimentazione	1695	1751
Scienze dell’Alimentazione M	643	439

Tab.2 Numero medio di questionari compilati per studente iscritto (questionario sulla didattica)

Corso di laurea/laurea magistrale	n. questionari raccolti didattica a.a 2013/2014	n. studenti iscritti a.a 2013/2014	n. medio di questionari
Ingegneria industriale	1277	263	4,9
Ingegneria Biomedica	740	119	6,2
Ingegneria Chimica	317	46	6,9
Medicina e Chirurgia	6495	610	10,6
Infermieristica	3496	167	20,9
Tecnici di Radiologia	1199	69	17,4
Scienze dell'Alimentazione	1695	234	7,2
Scienze dell'Alimentazione M	643	65	9,9

### 3.2.1 Livello di soddisfazione e aspetti critici “questionario sulla didattica

L'analisi dei singoli dati è stata riassunta nelle **tre tabelle** di seguito riportate che indicano e confrontano la media aritmetica dei risultati delle valutazioni dei questionari delle due Facoltà rispetto ai risultati ottenuti a livello di Ateneo e dei singoli corsi rispetto alla Facoltà di appartenenza. Le celle con lo **sfondo grigio chiaro** indicano una valutazione insoddisfacente (media aritmetica maggiore o uguale a 6 ma inferiore a 7); le celle con lo **sfondo grigio scuro** indicano una valutazione decisamente insoddisfacente (media aritmetica inferiore a 6). Da una prima analisi (**Tab. 3**) effettuata sui dati a livello di Ateneo si evidenzia che gli studenti esprimono una valutazione decisamente positiva sull'Ateneo stesso con valori leggermente superiori per la Facoltà di Medicina e Chirurgia.

Nelle tabelle 4 (**Tab. 4**) e 5 (**Tab. 5**) vengono riportati i risultati dell'analisi effettuata sulle singole Facoltà e sui relativi corsi di laurea.

**Tab. 3 Valutazione della didattica a livello di Ateneo**

	Quesiti	Facoltà Ingegneria		Facoltà Medicina		media di Ateneo
		Media	SQM	Media	SQM	
PROGRAMMI E TESTI	D1 Le informazioni sul corso sono disponibili in forma chiara ed esauriente?	8,25	1,89	8,30	1,975	8,29
	D2 I temi affrontati a lezione corrispondono a quelli indicati nel programma? (sito Web)	8,5	1,776	8,40	1,902	8,42
	D3 Il materiale didattico consigliato dal docente sembra adeguato come supporto allo studio?	8,17	2,014	8,20	2,104	8,19
DOCENTI E LEZIONI	D4 Gli orari di svolgimento dell'attività didattica sono rispettati?	8,68	1,795	8,53	1,901	8,55
	D5 Il docente è effettivamente reperibile durante l'orario di ricevimento?	8,49	1,793	8,35	1,928	8,37
DIDATTICA	D6 Il docente espone gli argomenti in modo chiaro?	8,06	2,098	8,39	1,957	8,34
	D7 Ritieni giustificata la frequenza obbligatoria a questo insegnamento?	7,87	2,268	8,13	2,145	8,09
	D8 Nel complesso le lezioni sono interessanti?	8,02	2,035	8,24	2,021	8,21
	D9 Sono interessato agli argomenti di questo insegnamento?	8,14	1,98	8,29	2,003	8,27
	D10 Il docente stimola/motiva l'interesse verso la disciplina?	7,97	2,053	8,21	2,036	8,17
	D11 Le conoscenze preliminari possedute sono risultate sufficienti per la comprensione degli argomenti trattati?	7,56	2,137	8,04	2,082	7,97
	D12 Le attività didattiche integrative (esercitazioni, laboratori, seminari, tirocini etc.) sono utili ai fini dell'apprendimento?	7,93	2,066	8,11	2,098	8,08
	D13 E' complessivamente soddisfatto di come è stato svolto questo insegnamento?	7,84	2,138	8,14	2,075	8,09
L'ESAME	D14 L'attività dei tutor didattici si è rivelata utile a migliorare la comprensione degli argomenti trattati nel corso e a favorirne l'apprendimento?	7,84	2,221	7,81	2,319	7,82
	D15 Il docente incoraggia a sostenere l'esame al termine del corso con prove intermedie o altre iniziative?	7,3	2,558	8,08	2,173	7,97
	D16 Lei sta preparando il programma di esame di pari passo con lo svolgimento delle lezioni?	7,26	2,335	7,81	2,224	7,73
	D17 Le modalità di esame sono definite in modo chiaro?	8,24	1,928	8,19	2,032	8,2
SPAZI E TEMPI	D18 Il carico di studio richiesto da questo insegnamento è proporzionato ai crediti assegnati?	7,83	2,159	7,94	2,169	7,93
	D19 Le aule in cui si svolgono le lezioni sono adeguate? (si vede, si sente, si trova posto)	8,06	2,027	8,18	2,047	8,16
	D20 I locali e le attrezzature per le attività didattiche integrative sono adeguati?	7,9	1,979	8,16	2,013	8,12
	D21 Il carico di studio complessivo degli insegnamenti ufficialmente previsti nel semestre è accettabile?	7,11	2,329	7,64	2,349	7,56
	D22 L'organizzazione complessiva degli insegnamenti ufficialmente previsti nel semestre è accettabile?	7,25	2,234	7,71	2,292	7,64
	D23 Se prevista, è soddisfatto dell'attività didattica a piccoli gruppi/attività di tirocinio?	7,38	2,297	8,00	2,126	7,91

**Tab. 4 Valutazione della didattica Facoltà di Medicina e Chirurgia**

	Quesiti	L Infermieristica		L Tecnici Radiologia		L Scienze Alimentazione		LM Scienze Alimentazione		LM Medicina e Chirurgia		media di Facoltà
		Media	SQM	Media	SQM	Media	SQM	Media	SQM	Media	SQM	
PROGRAMMI E TESTI	D1 Le informazioni sul corso sono disponibili in forma chiara ed esauriente?	8,79	1,924	8,81	1,806	7,96	1,887	7,59	1,848	8,1	1,991	8,30
	D2 I temi affrontati a lezione corrispondono a quelli indicati nel programma? (sito Web)	8,82	1,841	8,81	1,807	8,26	1,812	7,8	1,668	8,21	1,943	8,40
	D3 Il materiale didattico consigliato dal docente sembra adeguato come supporto allo studio?	8,67	2,067	8,68	1,922	7,93	2,058	7,32	2,071	8	2,101	8,20
DOCENTI E LEZIONI	D4 Gli orari di svolgimento dell'attività didattica sono rispettati?	8,91	1,82	8,8	1,912	8,39	1,828	7,88	1,964	8,38	1,912	8,53
	D5 Il docente è effettivamente reperibile durante l'orario di ricevimento?	8,76	1,926	8,77	1,815	8,11	1,837	7,76	1,793	8,18	1,933	8,35
DIDATTICA	D6 Il docente espone gli argomenti in modo chiaro?	8,85	1,849	8,83	1,808	8,07	1,909	7,67	2,03	8,21	1,979	8,39
	D7 Ritieni giustificata la frequenza obbligatoria a questo insegnamento?	8,77	1,939	8,7	1,928	7,71	2,173	7,36	2,085	7,86	2,181	8,13
	D8 Nel complesso le lezioni sono interessanti?	8,75	1,944	8,72	1,86	7,92	1,95	7,52	1,897	8,04	2,046	8,24
	D9 Sono interessato agli argomenti di questo insegnamento?	8,83	1,875	8,76	1,821	7,99	1,998	7,67	1,99	8,05	2,024	8,29
	D10 Il docente stimola/motiva l'interesse verso la disciplina?	8,75	1,96	8,64	1,919	7,82	2,01	7,6	1,865	7,99	2,044	8,21
	D11 Le conoscenze preliminari possedute sono risultate sufficienti per la comprensione degli argomenti trattati?	8,65	2,015	8,46	2,021	7,55	2,101	7,47	1,743	7,82	2,065	8,04
	D12 Le attività didattiche integrative (esercitazioni, laboratori, seminari, tirocini etc.) sono utili ai fini dell'apprendimento?	8,64	2,051	8,64	1,93	7,87	2,025	7,13	1,946	7,89	2,101	8,11
	D13 E' complessivamente soddisfatto di come è stato svolto questo insegnamento?	8,7	1,986	8,61	1,991	7,84	1,985	7,28	2,044	7,91	2,077	8,14
D14 L'attività dei tutor didattici si è rivelata utile a migliorare la comprensione degli argomenti trattati nel corso e a favorirne l'apprendimento?	8,49	2,138	8,45	2,113	7,44	2,268	6,29	2,323	7,57	2,322	7,81	
L'ESAME	D15 Il docente incoraggia a sostenere l'esame al termine del corso con prove intermedie o altre iniziative?	8,63	2,075	8,69	1,929	7,73	2,13	7,17	2,137	7,86	2,19	8,08
	D16 Lei sta preparando il programma di esame di pari passo con lo svolgimento delle lezioni?	8,43	2,183	8,43	2,038	7,25	2,229	6,88	1,987	7,6	2,191	7,81
	D17 Le modalità di esame sono definite in modo chiaro?	8,63	2,041	8,68	1,894	7,84	1,967	7,51	1,799	8,03	2,028	8,19
	D18 Il carico di studio richiesto da questo insegnamento è proporzionato ai crediti assegnati?	8,62	2,027	8,46	2,01	7,54	2,108	6,86	2,077	7,7	2,178	7,94
SPAZI E TEMPI	D19 Le aule in cui si svolgono le lezioni sono adeguate? (si vede, si sente, si trova posto)	8,62	2,069	8,72	1,891	7,88	1,993	7,38	1,874	8	2,025	8,18
	D20 I locali e le attrezzature per le attività didattiche integrative sono adeguati?	8,59	2,045	8,69	1,87	8,02	1,868	7,24	1,756	7,95	2,009	8,16
	D21 Il carico di studio complessivo degli insegnamenti ufficialmente previsti nel semestre è accettabile?	8,5	2,079	8,31	2,139	6,78	2,447	5,47	2,499	7,48	2,23	7,64
	D22 L'organizzazione complessiva degli insegnamenti ufficialmente previsti nel semestre è accettabile?	8,57	1,976	8,45	2,025	6,94	2,33	5,58	2,507	7,51	2,216	7,71
	D23 Se prevista, è soddisfatto dell'attività didattica a piccoli gruppi/attività di tirocinio?	8,61	2,046	8,54	2,047	7,58	2,07	6,74	1,921	7,8	2,099	8,00

**Tab. 5 Valutazione della didattica Facoltà di Ingegneria**

	Quesiti	L Ingegneria		LM Ingegneria Biomedica		LM Ingegneria Chimica		media di Facoltà
		Media	SQM	Media	SQM	Media	SQM	
PROGRAMMI E TESTI	D1 Le informazioni sul corso sono disponibili in forma chiara ed esauriente?	8,36	1,839	8,03	1,914	8,34	1,99	8,25
	D2 I temi affrontati a lezione corrispondono a quelli indicati nel programma? (sito Web)	8,64	1,657	8,28	1,867	8,45	1,956	8,50
	D3 Il materiale didattico consigliato dal docente sembra adeguato come supporto allo studio?	8,31	1,952	7,89	2,083	8,26	2,029	8,17
DOCENTI E LEZIONI	D4 Gli orari di svolgimento dell'attività didattica sono rispettati?	8,79	1,687	8,59	1,83	8,41	2,072	8,68
	D5 Il docente è effettivamente reperibile durante l'orario di ricevimento?	8,56	1,731	8,37	1,806	8,48	1,98	8,49
DIDATTICA	D6 Il docente espone gli argomenti in modo chiaro?	8,17	2,094	7,84	2,043	8,14	2,199	8,06
	D7 Ritieni giustificata la frequenza obbligatoria a questo insegnamento?	8	2,252	7,6	2,256	7,99	2,309	7,87
	D8 Nel complesso le lezioni sono interessanti?	8,04	1,999	7,88	2,109	8,27	1,975	8,02
	D9 Sono interessato agli argomenti di questo insegnamento?	8,24	1,832	7,87	2,21	8,41	1,914	8,14
	D10 Il docente stimola/motiva l'interesse verso la disciplina?	7,99	2,083	7,79	2	8,32	2,004	7,97
	D11 Le conoscenze preliminari possedute sono risultate sufficienti per la comprensione degli argomenti trattati?	7,42	2,236	7,72	1,937	7,76	2,13	7,56
	D12 Le attività didattiche integrative (esercitazioni, laboratori, seminari, tirocini etc.) sono utili ai fini dell'apprendimento?	8,11	1,975	7,56	2,12	8,08	2,181	7,93
	D13 E' complessivamente soddisfatto di come è stato svolto questo insegnamento?	7,96	2,095	7,64	2,185	7,84	2,163	7,84
	D14 L'attività dei tutor didattici si è rivelata utile a migliorare la comprensione degli argomenti trattati nel corso e a favorirne l'apprendimento?	8,06	2,128	7,47	2,227	7,84	2,45	7,84
L'ESAME	D15 Il docente incoraggia a sostenere l'esame al termine del corso con prove intermedie o altre iniziative?	7,56	2,427	6,86	2,563	7,28	2,898	7,30
	D16 Lei sta preparando il programma di esame di pari passo con lo svolgimento delle lezioni?	7,18	2,331	7,33	2,303	7,38	2,409	7,26
	D17 Le modalità di esame sono definite in modo chiaro?	8,32	1,892	8,06	1,932	8,35	2,03	8,24
	D18 Il carico di studio richiesto da questo insegnamento è proporzionato ai crediti assegnati?	7,83	2,144	7,72	2,192	8,11	2,112	7,83
SPAZI E TEMPI	D19 Le aule in cui si svolgono le lezioni sono adeguate? (si vede, si sente, si trova posto)	8,01	2,102	8,01	1,942	8,41	1,872	8,06
	D20 I locali e le attrezzature per le attività didattiche integrative sono adeguati?	7,97	1,876	7,75	2,062	8	2,157	7,90
	D21 Il carico di studio complessivo degli insegnamenti ufficialmente previsti nel semestre è accettabile?	7,2	2,202	6,88	2,423	7,31	2,553	7,11
	D22 L'organizzazione complessiva degli insegnamenti ufficialmente previsti nel semestre è accettabile?	7,53	1,965	6,7	2,445	7,42	2,484	7,25
	D23 Se prevista, è soddisfatto dell'attività didattica a piccoli gruppi/attività di tirocinio?	7,48	2,175	7,09	2,432	7,67	2,378	7,38

Come precedentemente osservato i dati riportati nelle tabelle confermano un sostanziale generale apprezzamento da parte degli studenti per i corsi di laurea frequentati.

Il Nucleo però deve sottolineare come la valutazione da parte degli studenti di alcuni corsi di laurea indichi qualche lieve criticità che verrà di seguito analizzata.

Per quanto sopra il Nucleo ritiene opportuno riportare in questa relazione alcuni grafici già disponibili attraverso il link del sistema SISVALDIDAT ed altri che riassumono dati significativi opportunamente raggruppati per evidenziare le criticità.

Analizzando il “grafico a bersaglio” di entrambe le Facoltà, come elaborato dal sistema SISVALDIDAT si evidenzia il sostanziale apprezzamento degli studenti sulle due



Facoltà dell'Ateneo utilizzando le domande identificate con la numerazione già riportata nelle tabelle precedenti (vedi tabella 3)

Grafico a bersaglio Facoltà di Medicina e Chirurgia

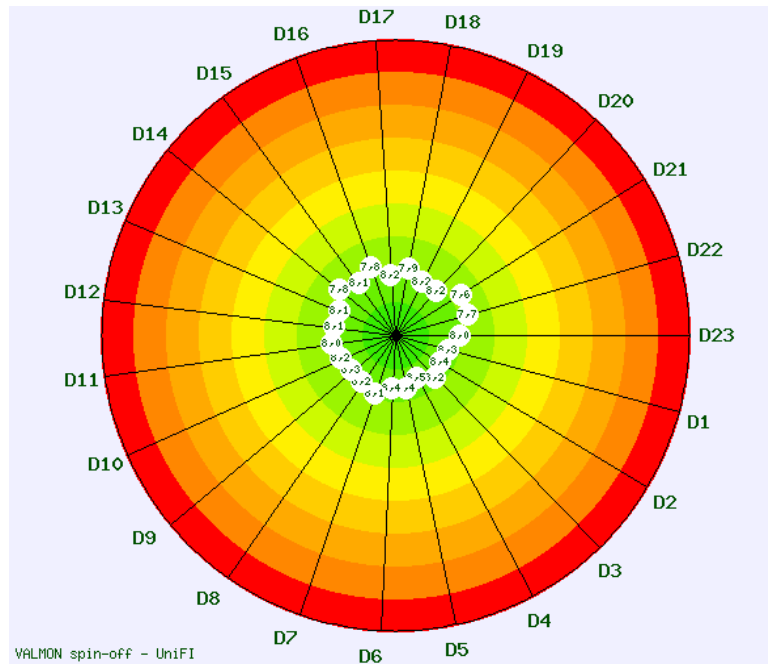
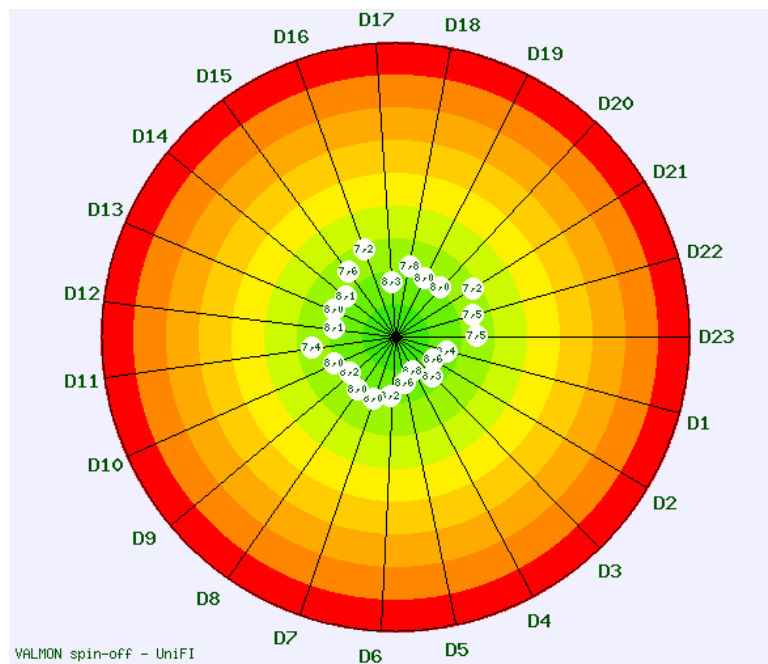
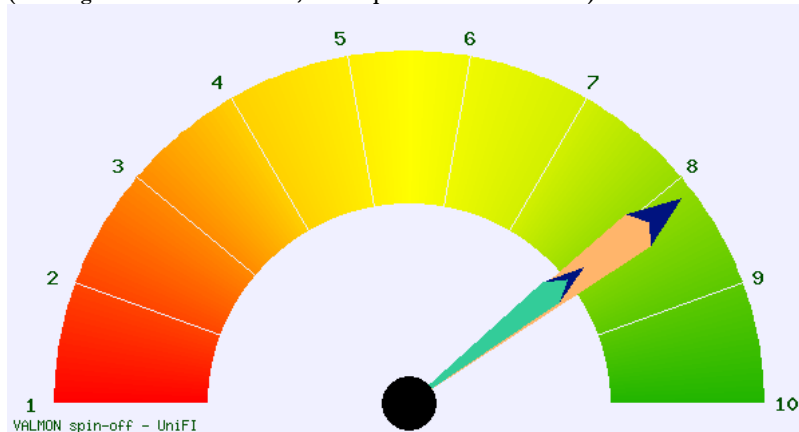


Grafico a bersaglio Facoltà di Ingegneria

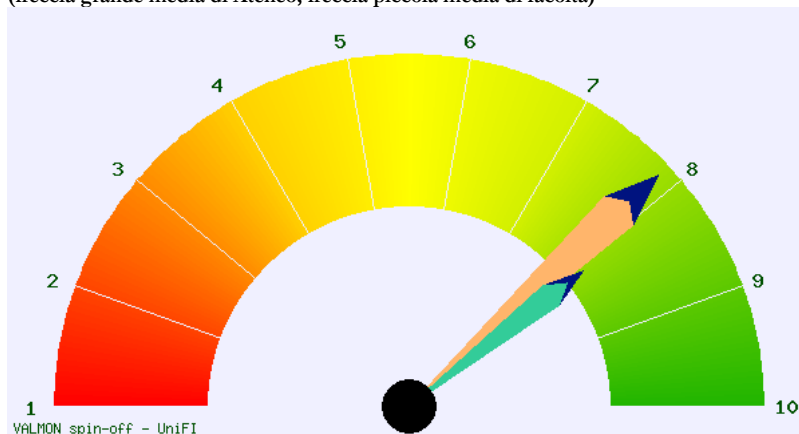


Il Nucleo, rimandando al link (<https://valmon.disia.unifi.it/sisvalidat/unicampusbio/>) per un esame più approfondito delle risposte alle singole domande, ritiene opportuno riportare in questa relazione il livello di soddisfazione complessivo espresso dagli studenti sugli insegnamenti di ogni singolo Corso di laurea (domanda D13 “E’ complessivamente soddisfatto di come è stato svolto questo insegnamento?”)

Facoltà di Medicina e Chirurgia  
Livello di soddisfazione domanda D13  
(freccia grande media di Ateneo; freccia piccola media di facoltà)



Facoltà di Ingegneria  
Livello di soddisfazione domanda D13 (E’ complessivamente soddisfatto di come è stato svolto questo insegnamento?)  
(freccia grande media di Ateneo; freccia piccola media di facoltà)



Esaminando la **tabella 4** (Valutazione della didattica Facoltà di Medicina e Chirurgia) a pagina 15 riguardante i singoli Corsi della Facoltà di Medicina e Chirurgia, il Nucleo osserva che il Corso di laurea magistrale in Medicina e Chirurgia ed i corsi di laurea dell’area sanitaria dimostrano un buon apprezzamento degli studenti per gli insegnamenti impartiti dalla Facoltà. Qualche criticità emerge per i corsi di laurea e laurea magistrale in Scienze dell’Alimentazione e della Nutrizione Umana soprattutto per quanto riguarda l’organizzazione complessiva della didattica e per il carico didattico previsto. Il Nucleo,



facendo riferimento anche agli incontri avuti con i Delegati dei Corsi e con le Commissioni Paritetiche, prende atto delle criticità emerse per questi corsi di laurea, con valori mediamente inferiori a quelli degli altri corsi dell'Ateneo e della Facoltà, criticità probabilmente dovute al fatto che i corsi, di istituzione abbastanza recente e con obiettivi innovativi, hanno più volte modificato i piani di studio con l'intento di meglio identificare il percorso formativo.

Esaminando la **tabella 5** (Valutazione della didattica Facoltà di Ingegneria) a pagina 16 riguardante i singoli Corsi della Facoltà di Ingegneria, il Nucleo osserva che anche per questa Facoltà si può rilevare l'apprezzamento degli studenti per gli insegnamenti impartiti dalla Facoltà, anche se la media aritmetica dei giudizi espressi risulta leggermente inferiore a quella della Facoltà di Medicina e Chirurgia.

Per il Corso di laurea magistrale in Ingegneria Biomedica risulta qualche lieve criticità sull'organizzazione complessiva della didattica e sul carico di studio, con valori mediamente inferiori a quelli degli altri corsi dell'Ateneo e della Facoltà, ma anche in questo caso la recente riorganizzazione dei corsi della Facoltà giustifica i risultati.

### **3.2.2 Risultati AlmaLaurea**

Il Nucleo, anche per meglio interpretare i dati ottenuti da questa rilevazione, ritiene di fare riferimento anche ai dati che emergono dall'elaborazione che effettua AlmaLaurea sulle opinioni degli studenti laureandi (anno solare 2013). Il questionario "AlmaLaurea", somministrato anch'esso on-line, contiene le domande predisposte dal CNVSU e recepite dall'ANVUR e viene somministrato allo studente che presenta domanda per la discussione della tesi.

Si ricorda che nel questionario "AlmaLaurea" per quasi tutte le domande è stata adottata una scala di risposta a quattro modalità:

Decisamente NO; Più NO che SI; più SI che NO; Decisamente SI

Di seguito vengono elencati i link ad AlmaLaurea per i corsi di laurea dell'Ateneo:

Corso di laurea magistrale in Medicina e Chirurgia:

<http://statistiche.almalaurea.it/universita/statistiche/trasparenza?codicione=0580807304200001>

Corso di laurea in Infermieristica:

<http://statistiche.almalaurea.it/universita/statistiche/trasparenza?codicione=0580806204600001>



Corso di laurea in Tecniche di Radiologia Medica per immagini e Radioterapia:

<http://statistiche.almalaurea.it/universita/statistiche/trasparenza?codicione=058080620480002>

Corso di laurea in Scienze dell'Alimentazione e della Nutrizione Umana:

<http://statistiche.almalaurea.it/universita/statistiche/trasparenza?codicione=0580806201300001>

Corso di laurea magistrale in Scienze dell'Alimentazione e della Nutrizione Umana:

<http://statistiche.almalaurea.it/universita/statistiche/trasparenza?codicione=0580807306200002>

Corso di laurea in Ingegneria Industriale:

<http://statistiche.almalaurea.it/universita/statistiche/trasparenza?codicione=0580806200900002#profilo>

Corso di laurea magistrale in Ingegneria Biomedica:

<http://statistiche.almalaurea.it/universita/statistiche/trasparenza?codicione=0580807302200001>

Corso di laurea magistrale in Ingegneria Chimica per lo Sviluppo Sostenibile:

<http://statistiche.almalaurea.it/universita/statistiche/trasparenza?codicione=0580807302300001>

Si evidenzia che i risultati sono espressi in termini percentuali e quindi con modalità differente da quella utilizzata dal Nucleo di Valutazione per i questionari di valutazione della didattica da parte degli studenti

I risultati dei questionari AlmaLaurea sulle due Facoltà mostrano un sostanziale apprezzamento dei laureandi sui corsi di laurea frequentati e, analizzando le risposte nel dettaglio, si constata che le opinioni degli studenti che si laureano corrispondano alle opinioni degli studenti frequentanti confermando quanto già evidenziato precedentemente soprattutto per il carico di lavoro che a volte risulta eccessivo e per l'organizzazione degli insegnamenti dei corsi di laurea in Scienze dell'Alimentazione e Ingegneria Biomedica.

Viene confermato inoltre il dato che indica come le attrezzature informatiche a disposizione degli studenti risultano in numero non sufficientemente adeguato per i corsi della Facoltà di Ingegneria e, secondo i laureandi, anche per il Corso di laurea magistrale in Medicina e Chirurgia.

Facendo sempre riferimento ai dati AlmaLaurea, passando all'analisi dei dati del "Profilo dei laureati" indagine 2013,

<http://www2.almalaurea.it/cgi-pphp/universita/statistiche/tendine.php?LANG=it&anno=2013&config=profilo>

prendendo in considerazione il capitolo "5 Condizione di Studio" si evidenzia che per tutti i corsi di laurea pochi sono gli studenti che possono dimostrare di essersi recati



all'estero per scambi Erasmus con il riconoscimento di esami o per la preparazione della tesi di laurea. Il Nucleo però ha notizie informali di studenti che si sono recati all'estero per stage e tesi di laurea su indicazione dei singoli docenti senza aver utilizzato le procedure standard per i soggiorni all'estero.

Il Nucleo di Valutazione, pur comprendendo la difficoltà che gli studenti incontrano nel riconoscimento degli studi accademici intrapresi all'estero, auspica un maggiore impegno dell'Ateneo nel formalizzare accordi proficui con Atenei stranieri per permettere un maggior numero di scambi ufficiali tra gli studenti.

Il Nucleo di Valutazione sottolinea altresì che quasi tutti gli "studenti laureandi" si riscriverebbero al corso frequentato. Alcune perplessità mostrano i laureandi del Corso di laurea magistrale in Scienze dell'Alimentazione e della Nutrizione Umana.

### 3.3 Questionario vita universitaria

L'Ateneo ritiene importante conoscere anche l'opinione degli studenti circa i servizi che mette a disposizione per loro: uffici di segreteria (sia generale che a livello di singolo corso di laurea), Biblioteca e ufficio del Diritto allo Studio che rappresentano per gli studenti dell'Ateneo, soprattutto in un Ateneo con una così forte componente di studenti fuori sede, dei punti di riferimento e di coordinamento importanti.

I risultati del questionario sulla vita universitaria sono stati elaborati a livello di singolo anno di corso di studio e messi a disposizione dei Responsabili Accademici.

Di seguito vengono riportati i risultati del questionario sulla vita universitaria divisi per Facoltà: nella tabella 6 (**Tab. 6**) quanto emerso nei corsi della Facoltà di Medicina e Chirurgia e nella tabella 7 (**Tab. 7**) quanto emerso nei corsi della Facoltà di Ingegneria.

Tabella 6 (Vita Universitaria Facoltà di Medicina e Chirurgia)

	MED	INF	TRR	SANU	SANUM	Facoltà
A1 Le informazioni contenute delle Guide di Facoltà sono chiare e complete?	7,91	8,16	8,00	7,53	6,71	7,79
A2 Gli avvisi didattici nelle bacheche di Facoltà e nel sito internet sono chiare e comunicate in tempo utile?	7,24	7,76	7,42	6,90	5,93	7,17
A3 Le date degli appelli di esame sono disponibili in tempo utile?	5,87	7,89	7,51	6,85	6,63	6,46
A4 I servizi offerti dall'ufficio della biblioteca sono soddisfacenti?	7,39	8,00	7,65	7,13	6,87	7,42
A5 I servizi offerti dall'ufficio del diritto allo studio sono soddisfacenti?	7,53	7,90	7,78	7,27	6,91	7,49
A6 La disponibilità e la qualità delle informazioni fornite dalla segreteria di Facoltà sono soddisfacenti?	7,43	7,93	7,74	6,94	6,11	7,35
A7 La disponibilità e la qualità delle informazioni fornite dalla segreteria studenti sono soddisfacenti?	7,47	8,00	7,58	7,09	6,93	7,44
B2 Come valuta gli attuali rapporti con i suoi colleghi?	7,44	8,18	7,96	7,55	7,19	7,61
B4 Di fronte ad un problema ha trovato utile il rapporto con il tutor?	5,85	7,06	5,81	5,40	4,46	5,84
B7 Come valuta le iniziative sportive e artistiche e di cultura generale organizzate dall'università?	7,94	8,35	8,09	7,92	7,41	8,00

Tabella 7 (Vita Universitaria Facoltà di Ingegneria)

	ING	ING BIO	ING CHIM	Facoltà
<b>A1 Le informazioni contenute nelle Guide di Facoltà sono chiare e complete?</b>	7,55	7,29	7,00	7,40
<b>A2 Gli avvisi didattici nelle bacheche di Facoltà e nel sito internet sono chiare e comunicate in tempo utile?</b>	7,47	7,14	6,98	7,31
<b>A3 Le date degli appelli di esame sono disponibili in tempo utile?</b>	8,36	7,31	7,35	7,89
<b>A4 I servizi offerti dall'ufficio della biblioteca sono soddisfacenti?</b>	6,96	7,16	6,63	6,99
<b>A5 I servizi offerti dall'ufficio del diritto allo studio sono soddisfacenti?</b>	7,55	6,71	6,94	7,20
<b>A6 La disponibilità e la qualità delle informazioni fornite dalla segreteria di Facoltà sono soddisfacenti?</b>	7,82	7,30	7,52	7,61
<b>A7 La disponibilità e la qualità delle informazioni fornite dalla segreteria studenti sono soddisfacenti?</b>	7,85	7,57	7,56	7,72
<b>B2 Come valuta gli attuali rapporti con i suoi colleghi?</b>	7,83	7,32	7,96	7,68
<b>B4 Di fronte ad un problema ha trovato utile il rapporto con il tutor?</b>	6,48	4,90	4,77	5,75
<b>B7 Come valuta le iniziative sportive e artistiche e di cultura generale organizzate dall'università?</b>	7,90	7,44	7,44	7,69

Il Nucleo evidenzia i valori adeguatamente positivi per i servizi dell'Ateneo ricordando che il Campus Bio-Medico di Roma, Università non statale, finanziata in parte anche con i contributi universitari versati dagli studenti, crea negli studenti stessi e nelle loro famiglie aspettative superiori a quelle di studenti di altri Atenei. Qualche criticità si evidenzia, per alcuni corsi, per quanto riguarda le informazioni sulle date degli esami.

Per quanto riguarda la percezione che gli studenti hanno della figura del tutor il Nucleo ricorda che presso l'Ateneo gli studenti, dal momento dell'immatricolazione al momento in cui conseguono la laurea, sono affiancati dalla figura di un "tutor personale", opportunamente formato, ma sembrano non utilizzare adeguatamente tale supporto. L'Ateneo, consapevole delle criticità evidenziate circa la figura del tutor e costantemente rilevate negli ultimi anni accademici, si sta attivando per migliorare il rapporto studente-tutor. A questo proposito il Nucleo constata che i dati rilevati per l'anno accademico 2013/2014 nei diversi anni di corso del Corso di laurea in Ingegneria Industriale sono decisamente migliorati rispetto agli anni precedenti ed anche rispetto al valore medio di tutti i corsi della Facoltà di Ingegneria e della Facoltà di Medicina e Chirurgia con esclusione del Corso di laurea in Infermieristica. La Facoltà di Ingegneria sta infatti sperimentando un nuovo progetto di formazione ed utilizzazione del tutor personale e i dati già dimostrano l'efficacia dell'iniziativa.

Nella tabella 8 sono riportati i dati della risposta riguardante l'utilizzazione del tutor personale dai quali si evince che la sperimentazione si dimostra particolarmente efficace con gli studenti del I anno.



Corso di laurea in Ingegneria Industriale						I anno	II anno	III anno	Corso
<b>B4 Di fronte ad un problema ha trovato utile il rapporto con il tutor?</b>						7,55	6,30	5,57	6,48

Per quanto riguarda la valutazione positiva che gli studenti danno sulle iniziative artistiche e sportive offerte dall'Ateneo, il Nucleo ritiene particolarmente interessanti le iniziative culturali proposte (visite a mostre artistiche della città di Roma, attività coreutiche e teatrali, etc.) e le iniziative sportive organizzate (calcetto, pallavolo, escursioni in montagna, etc.).



#### **4 Utilizzazione e diffusione dei risultati**

Per la diffusione dei dati, come precedentemente ricordato, il Nucleo ha trasmesso al Rettore, ai Presidi, ai Coordinatori dei corsi ed ai singoli docenti, le password di accesso al sistema SISVALDIDAT (questionario sulla didattica) ed ha inviato al Rettore ed ai Presidi i dati riguardanti i dati sulla vita Universitaria con la preghiera di diffonderli.

L'accesso a tutti i dati è stato dato al Presidio di Qualità ed anche al Presidente dell'Università e al Direttore Generale.

Il Nucleo ha potuto constatare, tramite le relazioni delle Commissioni Paritetiche e le relazioni di Riesame, che i risultati dei questionari sono stati oggetto di attenzione da parte di Responsabili, Docenti e Studenti.

Il Nucleo inoltre ha organizzato incontri con le Commissioni paritetiche ed i Coordinatori dei Corsi di laurea durante i quali sono emerse osservazioni e proposte riguardanti la somministrazione e i contenuti dei questionari. Particolarmente significativo ed utile si è dimostrato il contributo della componente studentesca.





## 5 Punti di forza e di debolezza

- La modalità di somministrazione on-line e l'utilizzazione del sistema SISVALDIDAT si sono rilevati semplici e veloci ed hanno ricevuto attenzione e consenso da parte degli studenti e dei docenti. Il Nucleo auspica che a breve l'Ateneo possa prevedere anche per i dati raccolti con il "questionario sulla vita universitaria" la consultazione on-line.
- Punto di forza dell'Ateneo sono sicuramente le strutture dedicate alla didattica soprattutto per quanto riguarda le aule e la Biblioteca.
- Parziale punto di debolezza sembra essere la dotazione di postazioni informatiche e di laboratori didattici.
- Risulta che gli studenti di alcuni corsi vorrebbero un carico didattico meglio distribuito negli anni ed informazioni più tempestive sulle date degli esami.
- Dall'analisi dei questionari sulla vita universitaria, predisposti all'interno dell'Ateneo, sembra che l'utilizzazione del tutor personale non venga ben compreso dagli studenti. Il Nucleo ritiene che l'Ateneo, con la sperimentazione avviata dalla Facoltà di Ingegneria, possa nei prossimi anni accademici migliorare la percezione e l'utilizzo di questa figura.
- Visti i dati di AlmaLaurea su una scarsa internazionalizzazione, l'Ateneo dovrebbe attivarsi per formalizzare le collaborazioni in atto con Università straniere in modo da facilitare con modalità accademiche stages e tirocini all'estero per i propri studenti.



## 6 Ulteriori osservazioni

A conclusione della Relazione sui questionari di valutazione degli studenti il Nucleo ritiene opportuno inviare le seguenti osservazioni:

- Per migliorare l'organizzazione dell'attività didattica e la gestione del calendario accademico, l'Ateneo potrebbe utilizzare dei “manager didattici” , figure già positivamente sperimentate da altri Atenei;
- Il Nucleo auspica altresì che l'Ateneo possa mettere a disposizione dei propri studenti ulteriori spazi per i laboratori didattici ed ulteriori postazioni informatiche.

Il Nucleo infine ritiene che l'Ateneo debba dedicare attenzione e risorse a quei corsi che hanno dimostrato qualche lieve criticità (corsi di laurea e laurea magistrale in Scienze dell'Alimentazione e della Nutrizione Umana e Corso di laurea magistrale in Ingegneria Biomedica) anche per rispondere alle aspettative di studenti e famiglie che giustamente considerano il Campus Bio-Medico di Roma uno degli Atenei migliori in Italia.